

UNHA OLLADA CARA A NOSA ARQUITECTURA

Análise do edificio Cooperativa de Vivendas do Combustible na Coruña

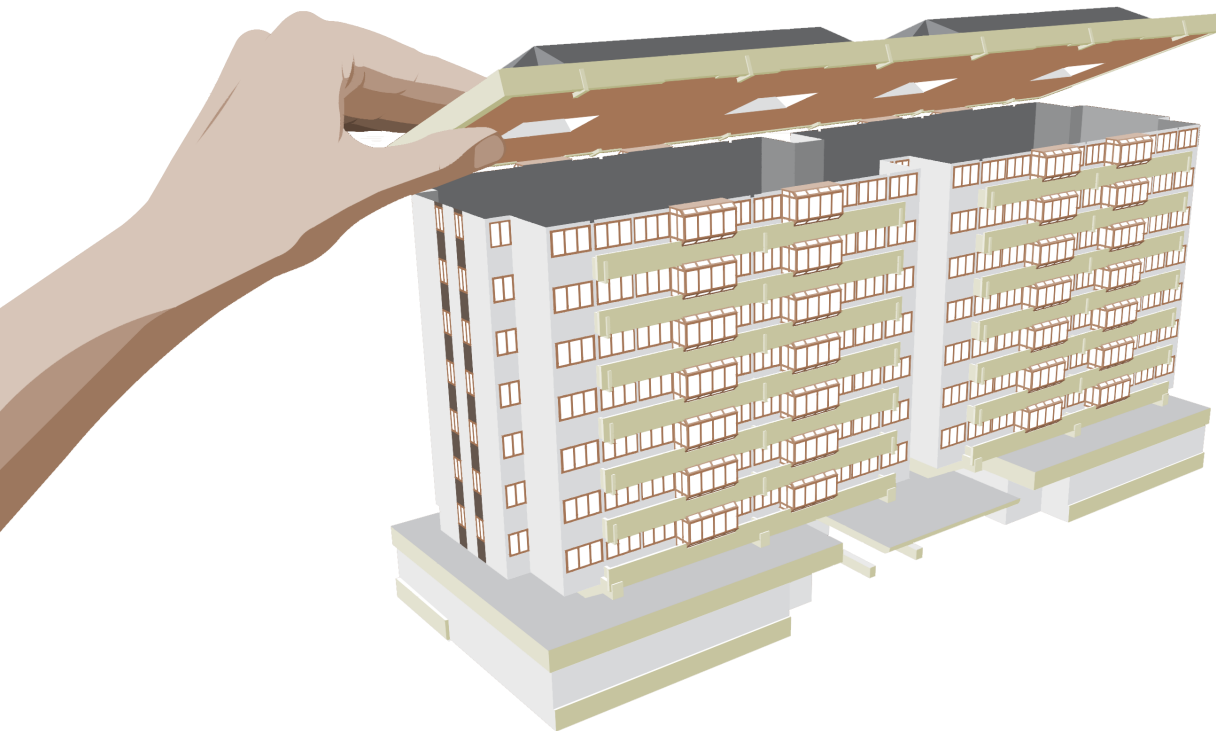
AUTORA: Carmela Rodríguez Álvarez

DNI: 33.561.446-F

ESCOLA TÉCNICA SUPERIOR DE ARQUITECTURA DA UNIVERSIDADE DA CORUÑA

TRABALLO FIN DE GRAO : "A modernidade construída: análise dunha obra"

Titor: Antonio Santiago Río Vázquez Curso Académico: 2019/2020 Data de entrega: 13/10/2020



UNHA OLLADA CARA A NOSA ARQUITECTURA

Análise do edificio Cooperativa de Vivendas do Combustible na Coruña

Fig. 1. Portada con fotomontaxe de elaboración propia

AGRADECEMENTOS

Ao profesor Antonio Santiago Ríó Vázquez, que me abriu os ollos cara o que é a miña casa dende fai catro anos, e permitíume descubrir as singularidades deste edificio, ademais de ensinarme que todo é arquitectura digna de ser estudada.

Ao profesor e arquitecto da obra que aquí analizo, José Antonio Franco Taboada, por aportar a documentación necesaria para este traballo.

Aos meus inseparables compañeiros de carreira Carmen, Kevin e Marcos, porque con eles disfrutei inmensamente do camiño que me levou ata onde estou hoxe.

“O espazo arquitectónico só cobra vida
en correspondencia coa presenza humana que o percibe”.

Tadao Ando no premio Pritzker de arquitectura, 1995.

ÍNDICE

	PÁX. NUM.
00.	RESUMO 09
01.	INTRODUCCIÓN 11
02.	A CONTORNA: O polígono de Elviña 15
03.	O EDIFICIO 19
03.1	A conformación da imaxe xeral do edificio 19
03.2	Os accesos ao edificio 22
03.2.1	Os accesos peonís 22
03.2.2	O acceso rodado 24
03.3	Os encontros singulares 26
03.3.1	Os encontros dos planos 26
03.3.2	O uso da cor 27
04.	A VIVENDA 29
04.1	A vivenda no edificio da Cooperativa de Petroliber 29
04.2	Cambios na vivenda de Franco Taboada que conlevou a nova tipoloxía edificatoria. 31
05.	A VENTÁ HABITADA 35
06.	CONCLUSIÓN 41
07.	BIBLIOGRAFÍA 43
08.	REFERENCIAS DAS IMAXES 45

RESUMO

Arquitectura · Vivenda Colectiva · Século Vinte · José Antonio Franco Taboada · A Coruña

Este traballo enfócase no análise secuencial de aproximación ao edificio da Cooperativa Petroliber na cidade da Coruña, do arquitecto José Antonio Franco Taboada, estudando a súa contorna, o edificio exteriormente, os seus accesos, a vivenda, e na escala máis próxima, a ventá como elemento singular do edificio. Así descubriremos como esta obra trata algúns dos principios máis relevantes do Movemento Moderno á vez que é debedora da súa contorna, xa que aporta novos enfoques á construción tradicional aplicándoa na súa obra cunha linguaxe moderna.

RESUMEN

Arquitectura · Vivienda Colectiva · Siglo Veinte · José Antonio Franco Taboada · A Coruña

Este trabajo se enfoca en el análisis secuencial de aproximación al edificio de la Cooperativa Petroliber en la ciudad de A Coruña, del arquitecto José Antonio Franco Taboada, estudiando su contorno, el edificio exteriormente, sus accesos, la vivienda, y en la escala más próxima, la ventana como elemento singular del edificio. Así descubriremos como esta obra trata algunos de los principios más relevantes del Movimiento Moderno a la vez que es deudora de su contorno, ya que aporta nuevos enfoques a la construcción tradicional aplicándola en su obra con un lenguaje moderno.

ABSTRACT

Architecture · Collective Housing · Twentieth Century · José Antonio Franco Taboada · A Coruña

This work focuses on the sequential analysis of the approach to the building of the Petroliber Cooperative in the city of A Coruña, by the architect José Antonio Franco Taboada, studying its contour, the building externally, its accesses, the house, and in the closest scale, the window as a singular element of the building. In this way we will discover how this work deals with some of the most relevant principles of the modern Movement while being indebted to its contour, since it brings new approaches to traditional construction by applying it in its work with a modern language.

01. INTRODUCCIÓN

Coñeces onde habitas?

Durante os meus anos estudando arquitectura tiven que analizar moitos edificios destacados intentando dar un enfoque novo a unha análise xa tantas veces realizada por compañeiros de profesión, pero, por que non realizar esta mesma análise co edificio no que habitamos?

Este traballo baséase no estudo do edificio no que levo vivindo os meus últimos catro anos de estudante na cidade da Coruña: O edificio da Cooperativa de Vivendas do Combustible, do arquitecto José Antonio Franco Taboada (fig 2). O edificio, do ano 1978, está situado no Polígono de Elviña, ao oeste da avenida de Alfonso Molina. Conta con 56 vivendas proxectadas nun primeiro momento para os traballadores da empresa de refinado de petróleo Petroliber, e forma partes das arquitecturas coruñesas do Plan Xeral do 1967. (Dinís, 2019, p. 323)

Fig. 2 Fotografía da fachada principal do edificio da Cooperativa do Combustible.

O arquitecto Franco Taboada ten unha carreira profesional moi ligada á cidade onde naceu, A Coruña, e concretamente á Escola Técnica Superior de Arquitectura desta mesma cidade, da que foi director dende a formación da escola no ano 1975 ata 1986, onde continuou dende 1987 como director do Departamento de Expresión Gráfica Arquitectónica e actualmente como profesor emérito. Comecei con esta análise cun estudo histórico do arquitecto, analizando as súas obras nesta cidade anteriores ao proxecto de Petroliber, como a Torre Costa Rica (1973-1975) ou as dúas Torres para a Cooperativa San José de Calasanz en Zalaeta (1975) e en Elviña (1975), estando esta última fronte ao edificio que estamos a estudar. Dentro destas obras destaca o feito de que todas son torres, sendo o edificio de Petroliber o primeiro bloque lineal proxectado por Franco Taboada no seu recorrido como arquitecto, unha tipoloxía que xa trataran en 1965 Corrales e Molezún na súa Unidade Veciñal nº3 no Barrio das Flores, no mesmo Polígono de Elviña, pero que no caso de Franco Taboada foi imposta dado que o volume do edificio estaba xa establecido no Plan Parcial de Elviña de 1967.



Coa obra arquitectónica da Coruña xa analizada, adentreime tamén no estudo das súas obras científicas para coñecer un pouco máis os seus intereses dentro do campo da arquitectura. Atopei así na súa bibliografía artigos para a revista EGA (revista de Expresión Gráfica Arquitectónica) e para a revista Obradoiro, do Colexio Oficial de Arquitectos de Galicia, centrados moitos deles na importancia dos debuxos arquitectónicos, da fotografía, do soleamento ou da cor, ademais de varios libros dedicados á representación arquitectónica e ás arquitecturas galegas.

Tras analizar os intereses, a obra do autor e o que a rodeaba en canto á normativa, urbanismo ou arquitecturas próximas, centreime en analizar o edificio en si mesmo, optando por disgregar a análise en 4 secuencias de aproximación, as mesmas que percibiríamos ao aproximarnos por primeira vez ao edificio: a contorna e a visión afastada, o exterior máis inmediato do edificio, a vivenda, e por último, a escala do detalle có elemento máis significativo do edificio, a ventá.

Con isto búscase contestar á pregunta coa que comecei este traballo e coñecer así a arquitectura na que habito, que non é simplemente unha vivenda, se non que habitamos tamén o edificio, o barrio no que se atopa e polo que transitamos todos os días, e tamén algún espazo concreto da vivenda, que podemos sentir máis ligado ao noso habitar.

Ademais disto, preténdese tamén por en valor o estudo da arquitectura de proximidade, de obras e arquitectos que constrúen a cidade e que aínda teñen moito que ensinarnos (fig 3).

Fig. 3 Vistas dende a cuberta do edificio da Cooperativa do Combustible, cas Torres da Cooperativa Calasanz en primeiro plano, as torres "o noso lar" de Fernández-Albalat en segundo plano, e a Torre Hercón ao fondo.



02. A CONTORNA: O Polígono de Elviña

O edificio que tratamos neste traballo sitúase na parte oeste do Polígono de Elviña, na cidade da Coruña, entre dúas das vías principais de acceso á cidade: a avenida de Alfonso Molina e a avenida de Enrique Salgado Torres, final da autovía AC-14. Esta situación fixo que, sobre todo no momento no que foi proxectado, cando o acceso principal situábase principalmente en Alfonso Molina, o edificio se convertera en parte da fachada do acceso á cidade, xa que naquel momento o Polígono de Elviña eran o límite da cidade construída.

Na cidade aparecerá un cambio de mentalidade acerca do respecto á cidade histórica e a imaxe desta. Comezando cás ordenanzas dos anos 50 sobre a conservación da fachada marítima da cidade e tras a publicación na revista *Arquitectura* do artigo “Las galerías de La Coruña” no ano 1968 por Adolfo González Amezqueta, queda xa latente a necesidade dunha evolución da arquitectura dende a tradición, procurando un estilo que fose menos internacional, cunha arquitectura que estudase a cidade histórica, a arquitectura tradicional, para extraer pautas para que a nova arquitectura fose á vez moderna e local. (Dinís, revista, 2019, p. 185) Antes deste artigo xa algúns arquitectos da cidade se adentraran neste estudo da reformulación da galería cara unha linguaxe moderna, como o arquitecto Andrés Fernández-Albalat Lois, que realizou esta reconversión en moitas das súas obras no centro da cidade (fig 4 e 5). Xunto con esta intención de conservación da imaxe das galerías, na década dos anos 60 e 70 tamén se resaltou a necesidade de respectar os soportais tradicionais da cidade.

A posición do polígono de Elviña, afastado do centro histórico da cidade, permite una reformulación deste imaxe dun xeito menos literal que as obras que están directamente situadas xunto ás construcións históricas, e a posibilidade de crear unha especie de “laboratorio de formas” onde esa reformulación da galería tradicional e o soportal afondara en novas formalizacións non tan literais, con certa experimentación. Así, estes edificios, especialmente os situados preto das vías de acceso como neste caso, anuncian na chegada á cidade esta estética histórica, aínda que dun xeito máis libre e menos textual.



Fig. 4 e Fig 5. Fotografías de reinterpretacións modernas da galería tradicional no centro da cidade da Coruña polo arquitecto Andrés Fernández-Albalat Lois.

Ao adentrarnos no Polígono percibímolos como un “bosque” de edificios, con construcións exentas nas que se empregan tipoloxías diversas (torres conectadas en planta baixa e bloques lineais), e entre estas edificacións sitúanse rúas asoportaladas, espazos verdes ou aparcadoiros públicos. A súa ordenación ven claramente determinada pola posición da Avenida de Alfonso Molina, colocando os edificios paralelamente a esta vía, seguindo a idea proxectada polo arquitecto Andrés Fernández-Albalat Lois para o concurso de fachadas de Lavedra do ano 1958, onde se buscaba atopar a imaxe que definirían as fachadas a Avenida (fig 6 e 7).



Fig. 6 e Fig. 7. Fotografías do Polígono de Elviña na actualidade.

Fernández-Albalat optou por unha proposta de bloques paralelos na que se seguían os postulados do movemento moderno, creando así o que posiblemente fose a primeira actuación urbanística racionalista moderna de certo tamaño en Galicia (Fernández, 2010, p. 160). A pesar de ser nun primeiro momento rexeitado este proxecto polo xurado do concurso, esta proposta influíu notablemente nas propostas posteriores para o Polígono de Elviña, hasta que hoxe en día esa imaxe de bloques paralelos é unha realidade.

Nun dos seus debuxos para o anteprojecto de Elviña apreciamos nun primeiro plano os edificios en diagonal á vía que él planteaba, orientando as fachadas na dirección da vista dos vehículos que chegaban á cidade, en un segundo plano xa se intúen os edificios totalmente paralelos á vía que son os que finalmente se realizarán. Tamén se observa o soportal continuo entre os bloques que se levará tamén á solución final (fig 8 e 9).

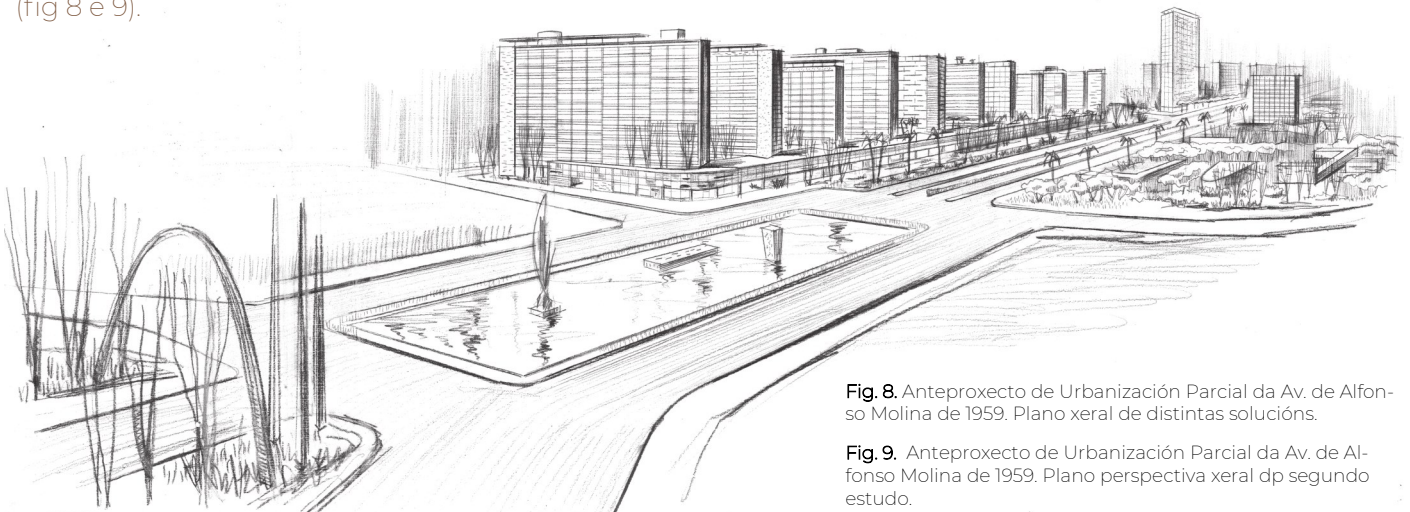
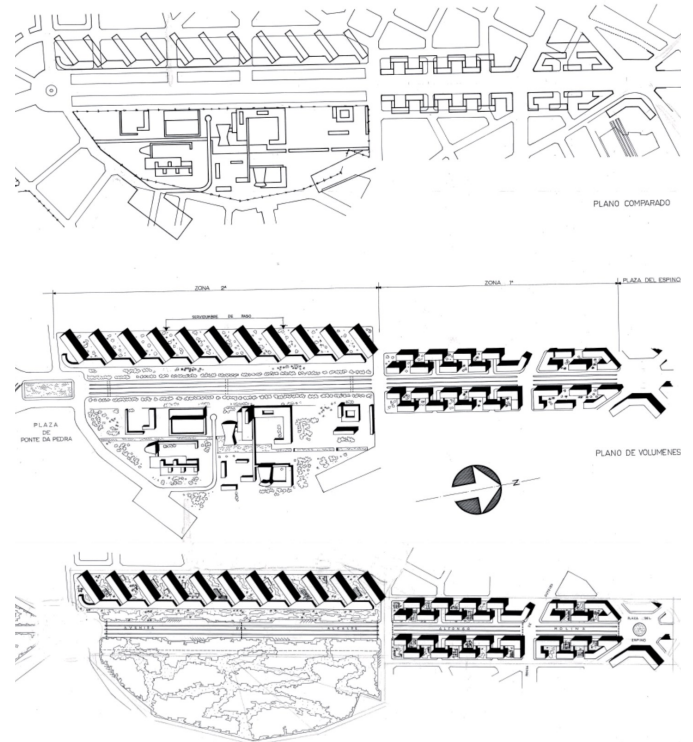


Fig. 8. Anteprojecto de Urbanización Parcial da Av. de Alfonso Molina de 1959. Plano xeral de distintas solucións.

Fig. 9. Anteprojecto de Urbanización Parcial da Av. de Alfonso Molina de 1959. Plano perspectiva xeral do segundo estudo.

Dentro do polígono o edificio ocupa a parcela nº56, a cal defínese no Estudo de Detalle realizado polo arquitecto Manuel Gallego Jorreto no ano 1975, e que parte da modificación do Plan Parcial realizada por Julio Cano Lasso no ano 1974 (fig 10). Neste novo Estudo de Detalle xa observamos unha correlación directa entre o proxectado e o finalmente construído, identificando ademais da nosa parcela, as das construcións adxacentes (fig 11 e 12). Tamén se expoñen algúns cambios significativos na normativa, entre elas a diminución das alturas, neste caso a VII + IC, e unha adaptación das vivendas ás dimensións demandadas na época, en torno a 100 m2. (Fernández, 2010, p. 199)

Fig.10. Estudo de Detalle de Manuel Gallego do ano 1976, có edificio de Petroliber destacado

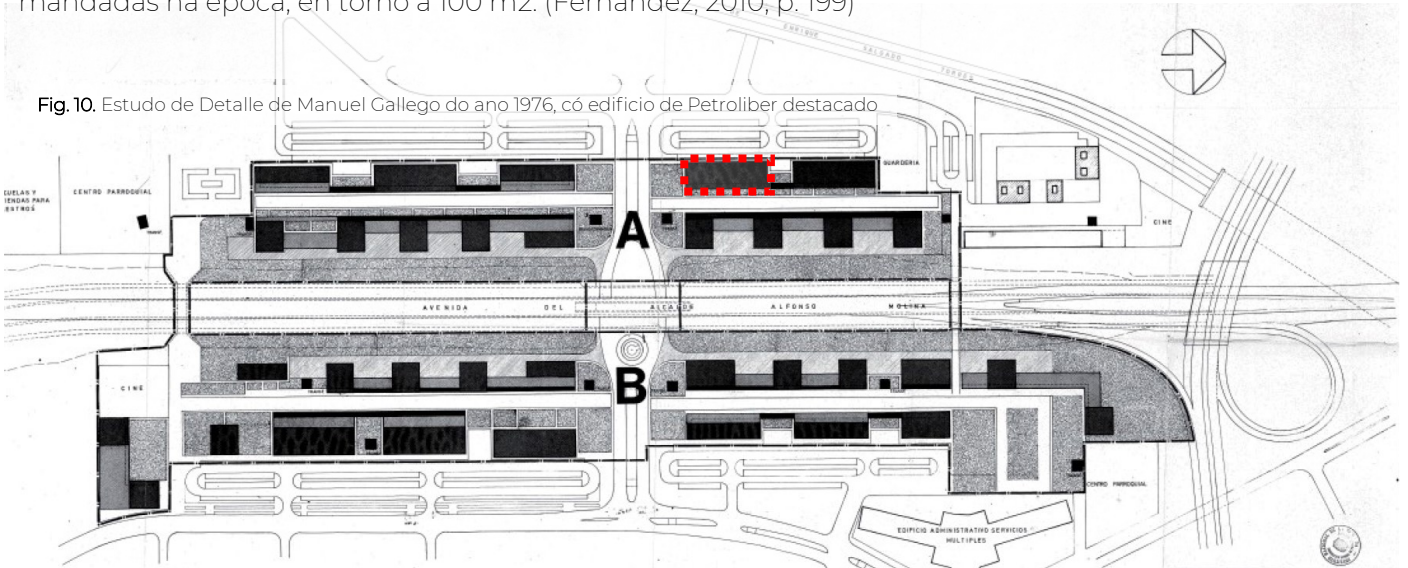


Fig.11. Ortofoto Interministerial 1973-86 do Polígono de Elviña.



Fig.12. Ortofoto do ano 2008 do Polígono de Elviña



03. O EDIFICIO

A segunda parada na nosa viaxe coñecendo o edificio sería a aproximación ao mesmo, cando nos atoparnos cun gran bloque de formigón branco, onde destacan algúns elementos como as varandas de formigón armado ou a planta diáfana entre o acceso e o bloque en si mesmo. Neste capítulo afondaremos neses aspectos exteriores singulares do edificio e nos detalles que conforman a imaxe exterior do edificio como o coñecemos hoxe.

03.1 Conformación da imaxe xeral do edificio

O movemento moderno supuxo unha ruptura có pasado, construtiva e social, que nun primeiro momento parecía total. Coa aparición de novos materiais e técnicas cambiouse totalmente o modo de construír e organizar o espazo, creando así unha nova linguaxe, con fachadas con trazos limpos e puros e espazos interiores e exteriores libres das delimitacións do muro portante. A pesar de que estes novos edificios parecían non compartir nada co pasado, se analizamos estas obras detidamente observamos que moitos conceptos compositivos que antes do movemento moderno se tomaban de xeito literal, sendo exemplo desta tendencia os propios historicismo do século XIX, agora reformúlanse e empréganse na proxección da nova arquitectura. Isto ocorre, por exemplo, coa composición tripartita empregada na Antiga Grecia, e retomada pola Escola de Chicago a finais do século XIX coma base para a composición dos seus rañaceos.

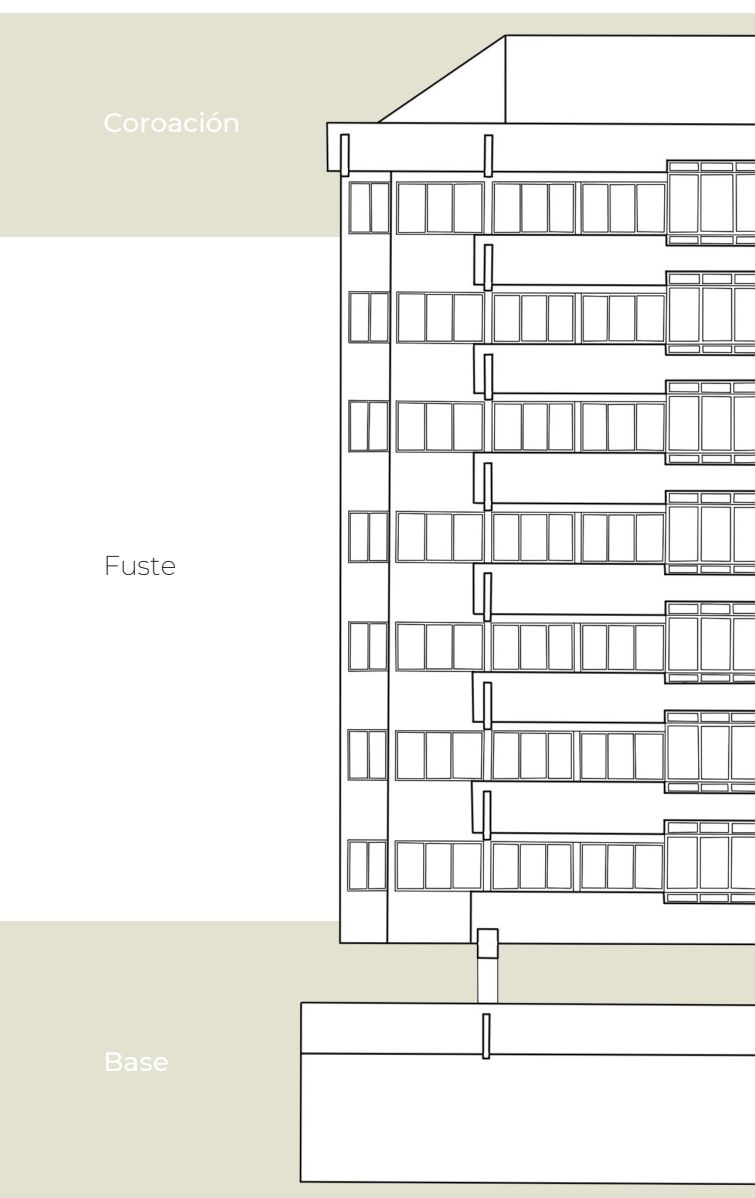


Fig. 13. Fachada parcial do edificio da Cooperativa Petroliber, e.1.250

No edificio da Cooperativa do Combustible tamén atopamos esta composición herdada do pasado, cunha base, un fuste e un capitel (fig 13). A parte máis recoñecible é a coroación, o capitel, realizada mediante un plano que cubre todo o edificio e no que se remarcan os bordes grazas a unha gran viga perimetral de canto que lle da presenza e espesor e que continúa a pesar dos recuamentos que xera a fachada en diversos puntos, o que o fai máis latente coma plano independente do que se atopa baixo el. A súa formalización asemellase á dunha tapa que se coloca sobre o edificio.

O fuste desenvólvese na parte central do edificio, onde se atopan as vivendas, e conformase coma unha sucesión de planos horizontais que se salientan na fachada a través das varandas das terrazas, proxectadas en formigón de xeito que na imaxe xeral do edificio estas se perciben coma o borde destes planos horizontais. Todo este bloque tende a horizontalidade grazas á propia dimensión do edificio e a estas varandas, que se perciben coma liñas horizontais. A fachada ademais organízase en bandas horizontais de formigón prefabricado branco e franxas de ventás, onde a proporción da superficie acristalada na fachada busca lograr un aspecto externo que non rompa cás tradicionais galerías como abertamente o arquitecto confirmou na memoria das Torres da Cooperativa Calasanz en Elviña (Dinís, 2019, p. 289), e que de seguro quixo repetir nesta obra tan próxima a anterior.



Fig. 14. Fotografía do edificio Petroliber

Fig. 15. Fotografía do edificio da Jefatura Provincial del Movimiento.

Os elementos sustentantes do edificio redúcese á mínima expresión nas plantas baixas grazas á construción con formigón armado, creando unha primeira planta de acceso liberada na súa parte central e unha segunda planta diáfana entre o acceso e o propio bloque de vivendas onde só atopamos os seis grandes apoios dos que parte a estrutura, como un alarde estrutural e de modernidade co emprego dos novos materiais, e dividíenos o edificio en dous: a planta de acceso e de uso comercial (actualmente de oficinas) e o bloque de vivendas. Estas dúas plantas, a baixa e a diáfana superior a esta, crean xuntas o que sería a base da columna (fig 14).

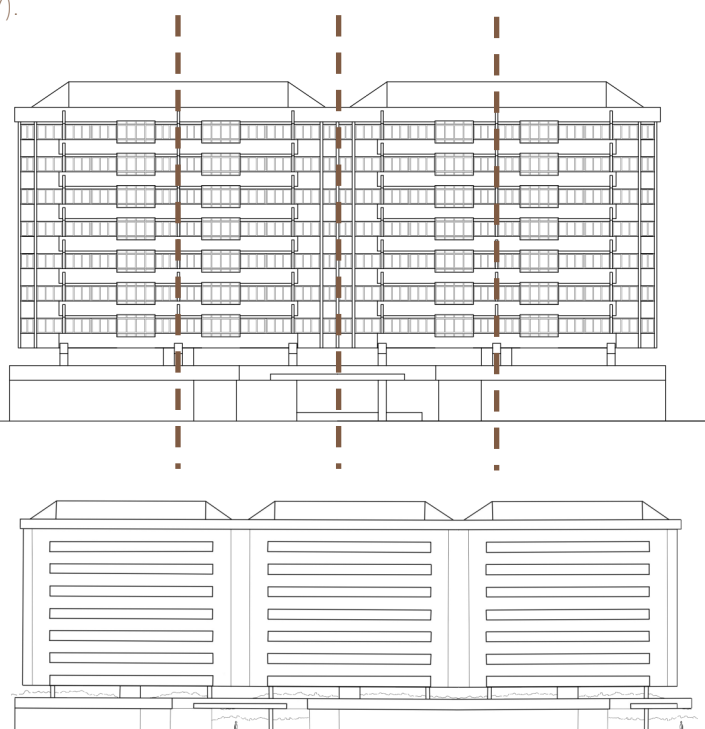
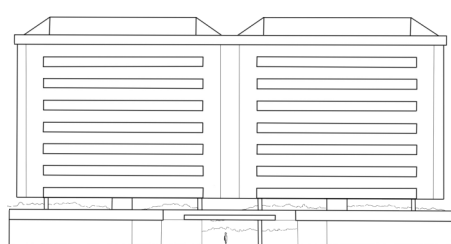
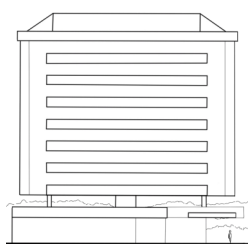
Esta planta diáfana como separadora de dous usos do edificio e ademais cunha estrutura vista xa a atopamos en obras anteriores na cidade da Coruña, coma no edificio da Jefatura Provincial del Movimiento de Fernández-Albalat na Praza de Pontevedra, un dos edificios máis coñecidos da cidade e da man dun dos precursores da segunda modernidade en Galicia (fig 15).

Ademais da composición tripartita, no edificio da Cooperativa do Combustible atopamos tamén un claro eixo de simetría vertical no centro do edificio, dividíndoo en dous, correspondendo estas dúas metades cos dous portais do edificio (fig 16). Este eixo de simetría salientase cun recuamento da fachada neste punto central, o cal se realiza tamén nos extremos do edificio, o que nos podería indicar que se proxecta coma un edificio secuencial, e que ao igual que se dispuxeron dous portais, podería haberse disposto simplemente un deles, ou ampliálo a máis portais, a falta de resolver a planta baixa que neste caso si que está deseñada para o número de células dispostas (fig 17).

Se analizamos un destes portais, o que sería a metade do edificio actual, coma se dunha célula se tratase, observamos dous novos eixos de simetría central nas dúas fachadas do mesmo, e que como veremos no capítulo da vivenda, lévase ata o interior.

Fig. 16. Simetría da fachada principal do edificio de Petroliber, e. 1.750

Fig. 17. Xogo mediante a separación ou adhesión de células de edificio.



O recuamento nos extremos crea ademais un remate para o edificio grazas á percepción dun estreitamento do volume e a colocación dunhas ventás que reducen a percepción de corte no edificio. Nesta fachada volve aparecer un claro eixe de simetría central, que se enfatiza aínda máis cás bandas verticais onde se atoman as ventás (fig 20 e 21).

Este remate recórdanos ao xa empregado por Franco Taboada no seu coñecido edificio Costa Rica, ou Torre Hercón, onde a pesar de ser outra tipoloxía edificatoria moi afastada da que estamos a estudar, apreciamos que cada unha das súas tres ramas se remata cun recuamento similar ao que atopamos no edificio da Cooperativa (fig 18 e 19).

Fig. 18 e 19. Remate da Torre Hercón de Franco Taboada

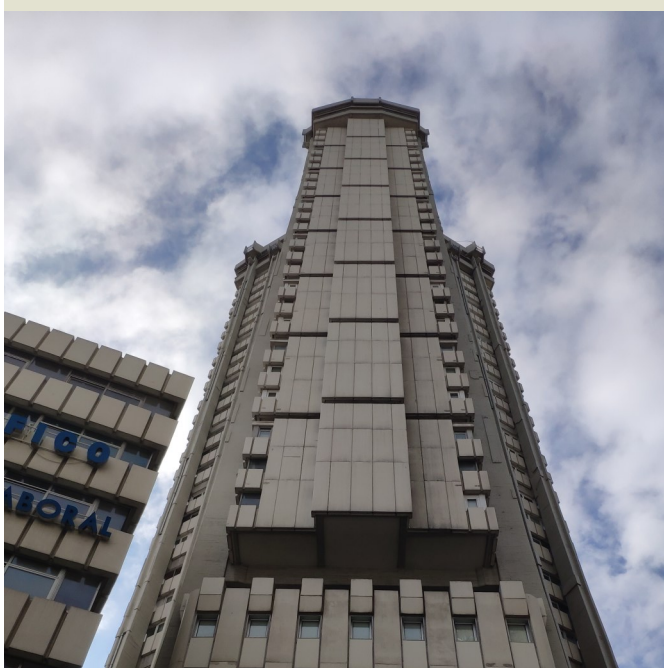


Fig. 20 e 21 Remate do edificio da Cooperativa do Combustible



03.2 Os accesos ao edificio

O xeito de acceder a un edificio é un aspecto arquitectónico que foi tratado durante anos e segue sendo obxecto de estudo. Xa fose mediante atrios, escalinatas ou outros formalismos que destacasen o acceso, o acto de acceder non se deixou ao azar.

Nesta obra atopamos tres xeitos de acceder, ben sexa de xeito peonil dende as dúas rúas que rodean ao edificio lonxitudinalmente ou mediante o acceso rodado ao aparcamento. En cada un destes accesos atopamos singularidades que analizaremos neste capítulo.

03.2.1 Os accesos superiores

A pesar de ser un edificio voluminoso e coa materialidade que ten en formigón, que acentúa esa sensación de bloque masivo e pesado, ao achegarnos polo acceso principal dende a rúa superior, esa sensación desaparece. Atopámonos cun edificio que se eleva dende uns apoios centrais, deixando unha planta de acceso libre para que grazas ao xesto de recuar os dous portais do edificio se cree un espazo exterior pero cuberto fronte a eles e se salienten así os dous accesos. Ademais este espazo gratifícase co deseño dun oco entre os dous portais que atravesa todo o edificio e nos enmarca a paisaxe que se atopa tras este, reducindo tamén a percepción de muro que crearía se fose macizo. Ao situarse o edificio nunha pendente, este oco ábrese cara un espazo elevado e permite unha maior visión a través del (fig 22).

Este acceso remárcase tamén có plano que o delimita superiormente, que se divide en tres, e a parte central do mesmo, coincidindo có eixo de simetría, alóngase da fachada e xera un voadizo, un novo plano que se percibe coma independente do resto. Este plano remátase de xeito distinto ao resto cunha leve curva, remarcando máis así a súa independencia (fig 23).

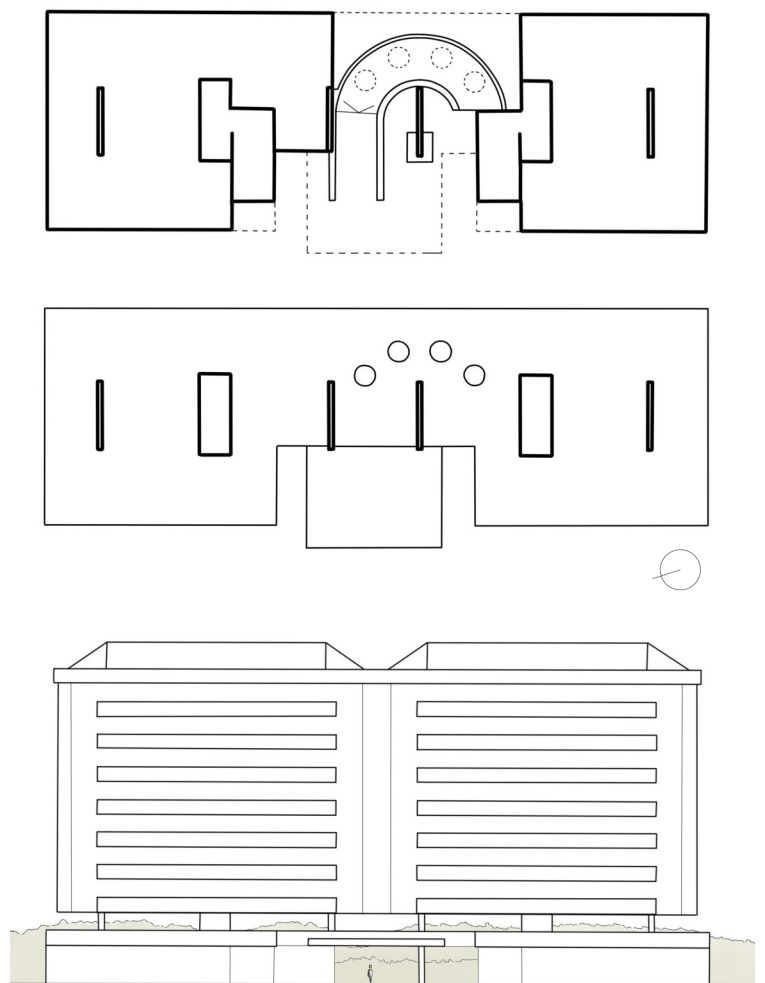


Fig. 22 Planta de acceso, planta superior e alzado frontal do edificio da Cooperativa Petroliber, e. 1:750

Fig. 23 Fotografía do acceso superior có voadizo e o oco central.

03.2.2 O acceso posterior: Un novo soportal

O derradeiro modo de acceder atópase na parte posterior do edificio, onde se sitúa un acceso secundario ao semisótano que responde á intención de converter esa rúa nunha rúa con pequeno comercio local que dera servizo aos veciños, incluídos os habitantes desde edificio. Todo o Polígono de Elviña ten esa intención de aumentar a presenza que ten o comercio na vida urbana para potenciala e dinamizala (Dinís, 2019, p. 323).

Como no resto do polígono, nesta rúa posterior atopamos unha estrutura de soportais aos dous lados da mesma (fig 26). Estes continúan coa tradición de soportais porticados que atopamos en toda Galicia, onde son comúns para resgardarse das inclemencias do tempo ou, como ocorre no porto da Coruña, para resgardar as barcas dos mariñeiros. En Elviña mantéñense a pesar da tipoloxía da edificación, como nas catro torres que se atopan no outro lado da rúa, proxectadas 3

anos antes, unhas por José Antonio Franco Taboada e outras por Arturo Franco Taboada, e que se unen mediante un soportal e unha planta baixa continua que responde ao urbanismo asoportado. É no soportal onde apreciamos singularidades no edificio da Cooperativa, sendo a máis destacable a día de hoxe a altura do plano que crea o soportal, que é notablemente máis alto que o dos seus veciños. Este plano é o mesmo que crea o teito do acceso superior, que se xa deixaba 3,8 m en dito acceso, no acceso traseiro deixa unha altura libre de 6,2 m (fig 27).

Esta gran altura atópase na parte central do edificio, onde é necesaria para conseguir o enmarque da paisaxe que se buscaba no acceso superior. A escala, que no centro aseméllanos case monumental, redúcese nos dous accesos ao edificio para crear unha escala máis humana, continuando agora o plano que define o solo do acceso superior e deixando así unha altura libre de 2,5 m (fig 27).

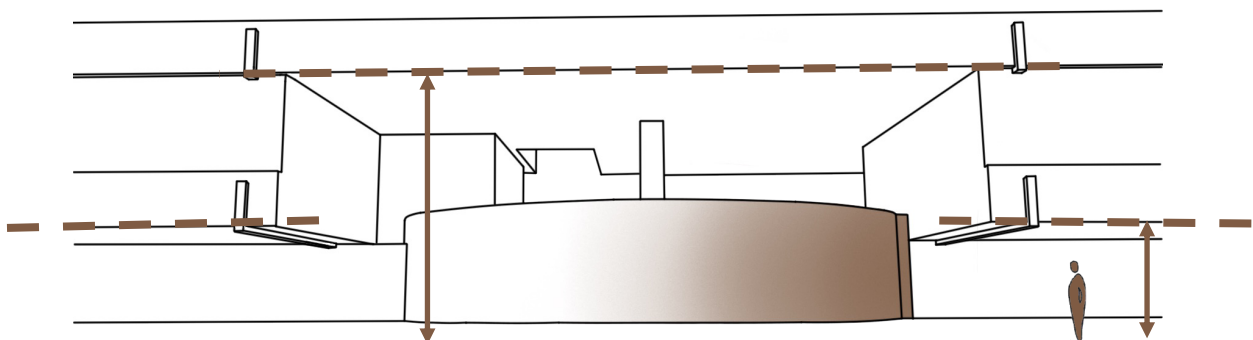


Fig. 26 Fotografía dos soportais da rúa traseira

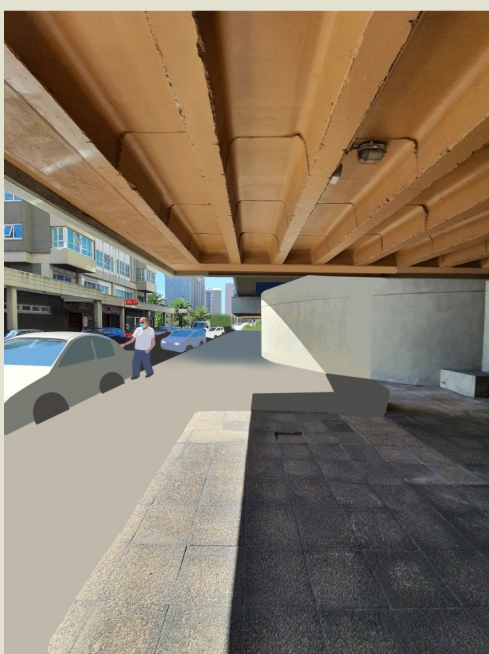
Fig. 27 As diferentes alturas no soportal e o plano curvo central

Ademais da altura do soportal, a súa formalidade estrutural tamén é significativa. Como ocorre nos soportais tradicionais, neste barrio o soportal conta comunmente cunha liña de piares no seu extremo, creando pórticos estruturais con dous apoios nos extremos e unha viga que os une. Sen embargo, a estrutura cambia no edificio de Franco Taboada, onde os piares desaparecen. Atopámonos cun alarde estrutural e de modernidade cun corpo en voadizo que parte duns grandes apoios no centro do bloque.

Actualmente este espazo non se percibe así pola colocación a posteriori duns piares intermedios e dun peche perimetral que desvirtúan a intención do arquitecto de crear un espazo común e cuberto para toda a veciñanza. (Dinís, 2019, p. 323) (fig 28-31)



Visión actual do espazo traseiro. (Fig 28 e 29)



Fotomontaxe de cómo debería percibirse o espazo traseiro. (Fig 30 e 31)

03.3 Os detalles do edificio

O edificio da Cooperativa do Combustible, ao igual que todas as arquitecturas, está composta por unha gran cantidade de detalles que definen esa obra concreta. Neste edificio analizaremos dous destes detalles que diferencian este edificio de outros de Franco Taboada, como son os encontros ou o uso de distintas cores. Outro detalles interesante serían o uso dos prefabricados hexagonais, pero dado que os emprega en outras obras e están máis que explicados nas súas memorias, e que a extensión deste traballo é limitada, centrarémonos nos detalles novidosos na súa arquitectura.

03.3.1 Os encontros dos planos

Cando nos acercamos ao edificio atopámonos con que o arquitecto decidiu continuar en certos detalles cun xogo de planos que se formalizan destacando os seus encontros.

O detalle máis salientábel atopámolo nos planos que conforman o que sería a varanda das terrazas, onde apreciamos como se dúas vigas de formigón colocadas de canto se cruzasen entre si. Este tipo de cruce aseméllase aos dun encontro en madeira, xa que atopamos que os dous planos, coa mesma altura, sitúanse en posición vertical e ortogonais entre si, sobresaíndo un sobre o outro (fig 34) como puidera ocorrer nun ensamble tradicional a media madeira empregado para apoiar una vigueta nunha viga, coa diferenza de que neste último material o cruce parte dunha necesidade construtiva que non existe ao construír en formigón (fig 32).

Coma exemplo dun encontro en madeira deste tipo temos os hórreos das montañas lucenses, e como exemplo concreto un do pobo de Lamas de Moreira, na Fonsagrada, onde podemos ver esa superposición dunha viga sobre a outra, sobresaíndo nas dúas direccións coma no caso do edificio de Franco Taboada (fig 33). Neste encontro concreto apreciamos xa as claras diferenzas construtivas entre o formigón e a madeira, atopando nesta última seccións moito máis rotundas que no caso do formigón.



Fig. 32. Fotografía dos encontros nas varandas do edificio Petroliber



Fig. 33. Encontro nun hórreo en Lamas de Moreira, Lugo



Fig. 34. Maqueta do encontro dos dous planos

03.3.2 O uso da cor

Estudando a obra científica do arquitecto Franco Taboada descubrín o seu interese pola cor, e que quedou plasmado en varios artigos como o que escribiu para a revista EGA titulado “De la teoría de los colores de Goethe a la interacción del color de Albers”(1), ou a súa conferencia na cidade da Coruña “El color en la ciudad”(2) en 2015.

Isto levoume a estudar o cromatismo do edificio. Nun primeiro vistazo parece cromaticamente simple, coa materialidade en formigón como única definidora da cor do mesmo, pero ao deternos descubrimos xa unha variación na propia tonalidade do formigón. Atopamos dous tonos pálidos no edificio: un branco que, simplificando, define o plano delimitador do interior do edificio, e un segundo tono máis grisáceo que atopamos nas varandas das terrazas.

Fig. 35. Esquema da cor no edificio

Fig. 36. Fotografía onde se aprecian as tres cores empregadas no edificio



Ao achegarnos ao edificio e observalo dende o nivel da rúa aparécenos unha nova cor que en nada se parece ás anteriores: o marrón. Esta cor foi a que máis me chamou a atención, xa que ao romper co cromatismo do resto do edificio desveláanos que este foi un tema proxectado e pensado cunha intención.

O marrón é a cor que baña a parte baixa de todos os planos do edificio. Cubre as partes baixas das terrazas, do plano de cuberta e dos planos que delimitan os accesos (fig 35 e 36). Esta intención de pintar só as partes baixas dos planos queda salientada no plano central da entrada superior, no que se produce un redondeo do borde onde xa non atopamos esta cor xa que o marrón remata antes deste xiro.

⁽¹⁾ “De la teoría de los colores de Goethe a la interacción del color de Albers”. EGA: revista de expresión gráfica arquitectónica, Nº 25, 2015, pags. 48-55

⁽²⁾ “El color en la ciudad” Conferencia o 21 de maio de 2015 na Galería de arte Atlántica.



04. A VIVENDA

A vivenda foi un dos temas máis estudados polos arquitectos do Movemento Moderno a nivel internacional. A procura dun novo modo de habitar que respondera ás novas inquedanzas xurdidas das revolucións ideolóxicas de principios do século XX levou a tratar o tema da vivenda como o gran problema da arquitectura neses momentos (Martín, 2014, p.13).

04.1 A vivenda no edificio da Cooperativa Petroliber

O que atopamos neste edificio é unha composición das vivendas que non corresponde tanto á tipoloxía de bloque, se non máis ben á tipoloxía de torre. Isto pode responder ao que xa se analizou na anterior escala, onde se analizou a división do edificio en dous bloques anexos en canto á composición da fachada. Observando a planta das vivendas apreciamos que esta aneión de dous bloques tamén ocorre nesta visión (fig 37).

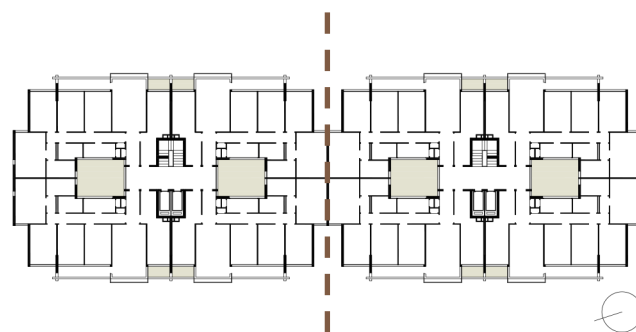
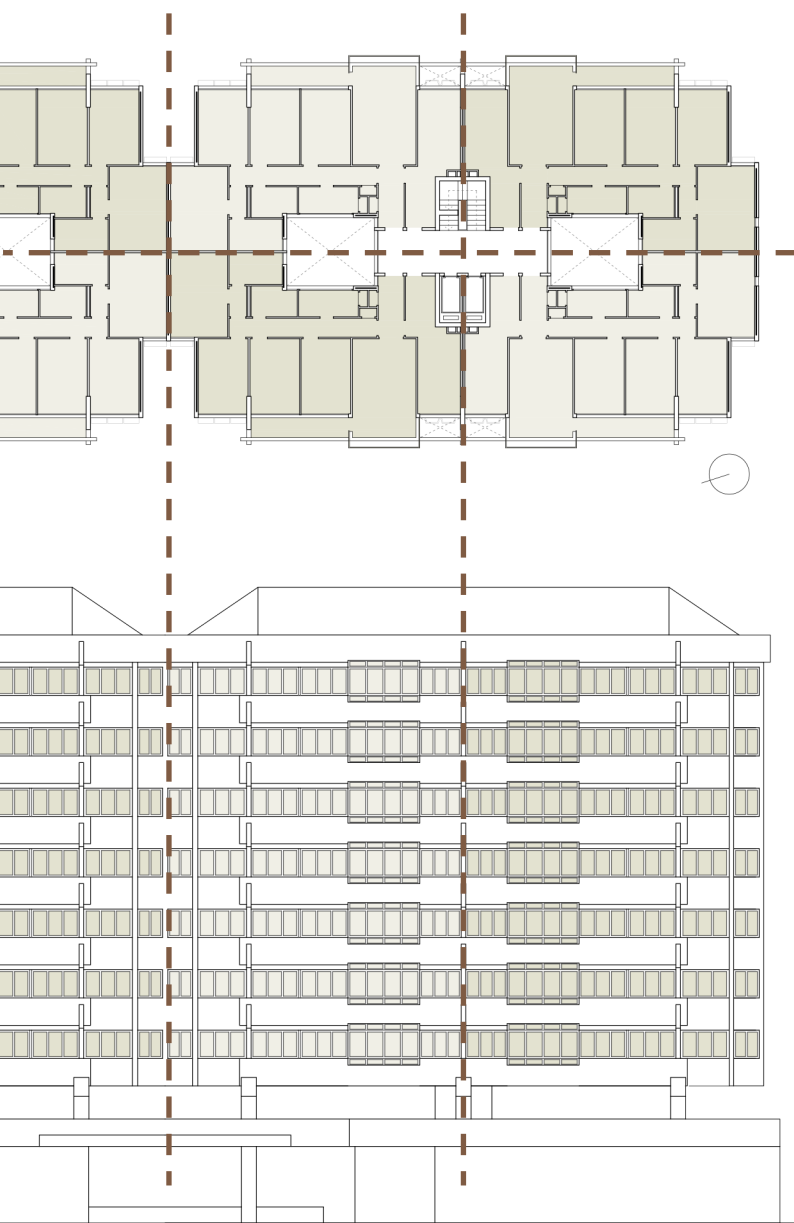


Fig. 37. Planta vivendas do edificio da Cooperativa Petroliber, e. 1:750

As vivendas, de algo máis de 100m² construídos como ordenaba o Estudo de Detalle do 1975 xa explicado no capítulo 2 “A Contorna”, estrutúranse en base aos dous fronts principais do edificio, orientados a este e oeste, e aos patios interiores, como xa ocorreu noutras vivendas da época como o Edificio Mediterráneo en Barcelona de Antoni Bonet Castellana e Josep Puig Torne do ano 1960-1965, transfórmanse en reestruturadores das vivendas para transformalas dunhas vivendas do século XIX ás vivendas modernas e ventiladas (Montaner, 2015, p. 103).

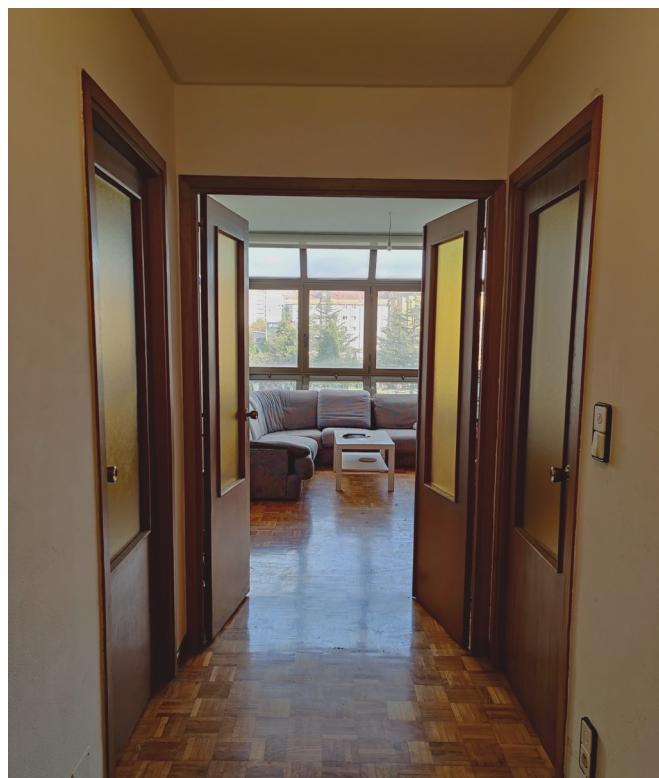
Así, cada un dos dous anexos do edificio componse dun núcleo de comunicacións verticais no centro da planta, dous patios interiores lindeiros aos dous lados do núcleo, e catro vivendas. As vivendas sitúanse dúas orientadas ao este e dúas ao oeste, facilitando así a iluminación directa en algún momento do transcurso do día. Esta distribución de dobres vivendas tamén se puido intuír na fachada cos segundos eixos de simetría, que agora relacionamos coa separación das vivendas en planta (fig 38).

Fig. 38. Planta e alzado das vivendas do edificio da Cooperativa Petroliber e a distribución e simetría das vivendas, e. 1:400

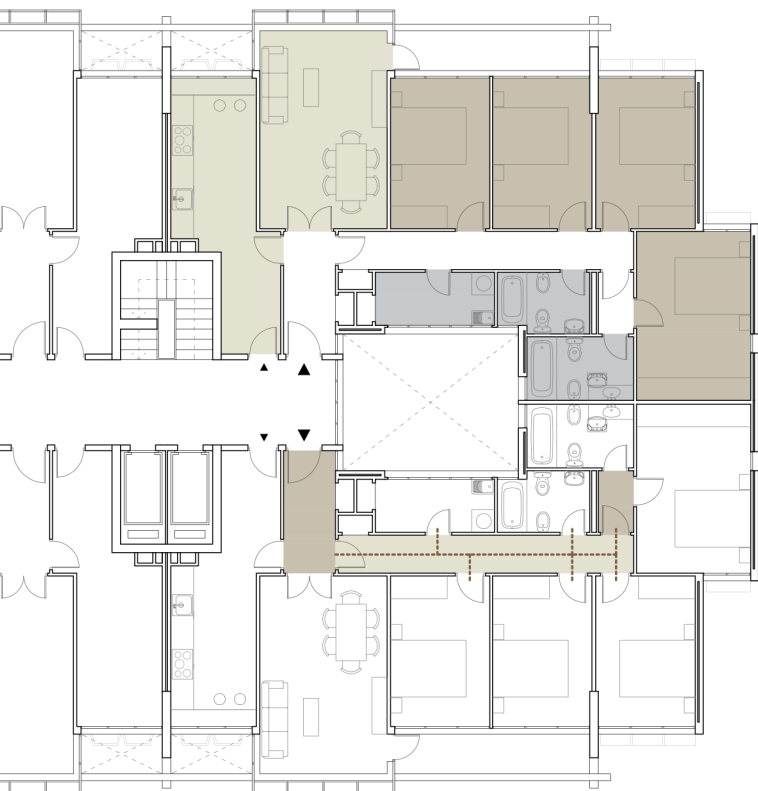
O acceso á vivenda é dobre, un acceso de servizo directamente á cociña e un acceso principal que da a un espazo de entrada iluminado por unha pequena ventá cara o patio. Esta entrada fai de distribuidor cara o salón, a cociña ou o corredor. Fronte a este espazo de entrada sitúase o salón coa gran ventá mirador ao fondo, polo que se as portas do salón se atopan abertas ao entrar á vivenda tes unha visión que atravesa todo o espazo (fig 39).

Fig. 39. Fotografía dende o acceso principal da vivenda.

Fig. 40. Planta da vivenda con distribución de espazos de estar e de tránsito, e. 1:200



- Zona de día
- Zona de noite
- Zona de servizos
- ▶ Acceso principal
- ▶ Acceso de servizo



- Corredor central
- Vestíbulos

A vivenda distribúese en tres zonas: a zona de día, conformada por esta entrada, o salón e a cociña contigua. A zona de noite, conformada polos dormitorios que se dispoñen todos paralelos ao salón, coa mesma orientación que este, e distribuídos por un longo corredor central. Este mesmo corredor da servizo á terceira zona, a zona de servizos, que se dispón cara o patio, o que permite que estes espazos (aseos e cuarto da lavandería) contengan unha ventá que lles aporte ventilación e iluminación natural (fig 40). Estas ventás son claves na distribución da planta do edificio, xa que son as responsables da aparición dos patios interiores do edificio para dar resposta ás preocupacións en canto á ventilación que xorden nestes anos, e permitir así unha ventilación cruzada da vivenda.

Con todo isto concluímos, adaptándonos ás tipoloxías de distribución que expoñen no seu traballo Marta Longo e Jordi Oliveras (2015) sobre a relación de espazos no acceso á zona de noite en diversas vivendas, aquí atopámonos cunha distribución fundamentada nun corredor central, onde ademais deste corredor aparece un dobre vestíbulo, o de acceso á vivenda e o de acceso ao dormitorio principal e ao aseo privado deste dormitorio, que non se conectan directamente se non a través deste espazo de distribución ao final do corredor (fig 40).

04.2 Cambios na vivenda de Franco Taboada que conlevou a nova tipoloxía edificatoria

Observando as distribucións resoltas por José Antonio Franco Taboada nas obras anteriores ao edificio da Cooperativa do Combustible apreciamos que estas aseméllanse entre si en canto ao formalismo das plantas, mais tras un análise máis próximo dos espazos atopamos algunhas diferenzas destacables que puideron xurdir do cambio da tipoloxía edificatoria que atopamos no edificio da Cooperativa do Combustible.

O exemplo máis claro é comparando a planta do edificio da Cooperativa do Combustible coa planta da torre da Cooperativa San José de Calasanz, en Elviña, do ano 1975, que son as máis próximas en canto á localización e ao ano de proxecto. Esta torre tamén se distribúe cunha configuración en H con catro vivendas por planta, dispostas dúas e dúas cara cada orientación. Aquí atopamos unha das incongruencias que máis me destacou na obra de Franco Taboada, xa que estas vivendas dispóñense cunha orientación norte-sur, e non este-oeste coma nas da Cooperativa do Combustible. Se ben é certo que no caso da torre tamén se abren ocios cara a dirección este-oeste, a gran parte dos espazos abren cara norte-sur, o que fai que a metade das vivendas teñan unha orientación cara o norte. Isto pode ser debido á intención de non orientar ningunha vivenda directamente cara a Avenida de Alfonso Molina e así reducir as emisións debidas á grande cantidade de tráfico nesta vía, sobre todo ruídos, que puideran afectar á vivenda.

Pola contra, a posición da Cooperativa Petroliber nunha segunda liña, máis afastada da Avenida, conlevaría menos emisións, e permitiría orientar vivendas cara esta vía sen afectar demasiado ás mesmas (fig 41). Esta teoría fundaméntase na preocupación que aparece neste momento pola salubridade e calidade das vivendas, na que o ruído e a contaminación ambiental son factores fundamentais a controlar, e no coñecemento de que esta preocupación en relación con Alfonso Molina xa foi tratada por Manuel Gallejo no Estudo de Detalle do ano 1975, o mesmo ano da construción das torres da Cooperativa Calasanz, e por estar estes arquitectos nos mesmos círculos da cidade, este tema tamén sería preocupante para Franco Taboada.



Fig. 41 Fotografía aérea do Polígono de Elviña coas obras de Franco Taboada

Esta orientación é a que leva a unha segunda diferenciación entre as dúas distribucións, xa que no edificio da Cooperativa Calasanz o espazo do salón lévase ao final do corredor para situalo no espazo privilexiado da vivenda e poder así abrir ventás cara a dúas orientacións. No traballo de Longo e Oliveras (2015) esta diferenciación tamén se plasma, diferenciando entre distribucións nas que ao final do corredor se atopa a zona de noite e así esta situase o máis separada posible do acceso á vivenda, coma no edificio da Cooperativa Petroliber, e as distribucións nas que, polo contrario, o acceso á vivenda corresponde ao acceso ás habitacións e o final do corredor de á zona de día, como na Cooperativa Calasanz (fig 42).

A pesar destas dúas diferenzas en canto á distribución, a forma xeral de organizar os espazos na planta é similar, orientando a vivenda principalmente cara unha única orientación e dispoñendo o salón e os dormitorios paralelos abertos cara ese lado. Atopamos tamén nos dous edificios o retranqueo da fachada no dormitorio principal, o que marca nos dous casos o eixo de simetría do edificio. Tamén se destaca o espazo do salón exteriormente, nas torres alongando o espazo cara o exterior, e no edificio de Petroliber coas ventás hexagonais que tamén sobresaen da fachada.

En canto ao núcleo de comunicacións vese unha evolución no edificio de Petroliber. Nas torres o núcleo distribúese en tres espazos, dous pequenos distribuidores cun ascensor e unha escaleira cada un que dan servizo cada un deles a dúas vivendas por planta, e un corredor que os relaciona. Esta distribución, xunto ca falta de iluminación natural dos espazos, lévanos a pensar que neste caso optouse por unha economía de dimensións en pro das vivendas. Pola contra no edificio de Petroliber este espazo amplíase considerablemente e xúntase nun único distribuidor que da servizo ás catro vivendas que existen por planta e por portal, e ilumínase e ventíllase a través dos dous patios interiores do edificio. Este gran espazo amplo, iluminado e ventilado crea un bo punto de encontro e confluencia da veciñanza, e leva as preocupacións que xa vimos plasmadas nos espazos exteriores do edificio (os dous accesos peonís) ao interior do mesmo (fig 43).

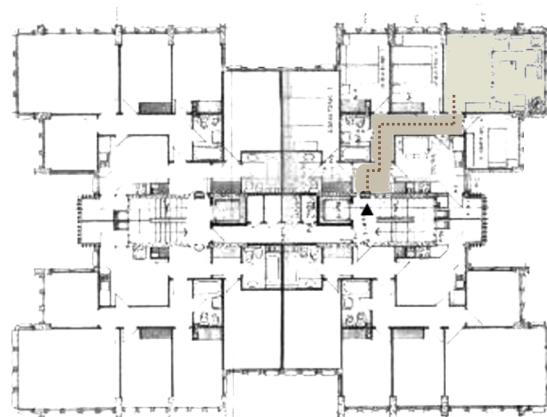
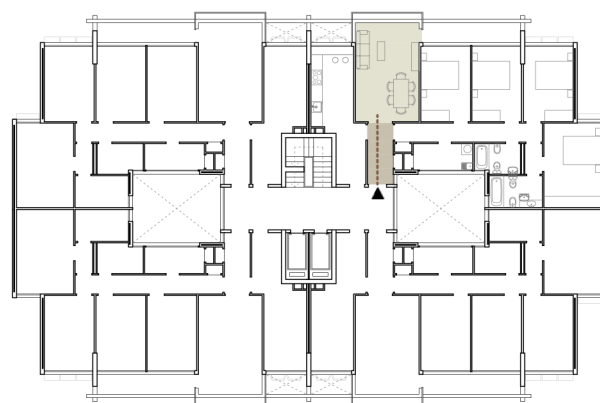


Fig. 42. Planta da Cooperativa Petroliber e planta da Cooperativa Calasanz . Distribución acceso-salón. e. 1:400

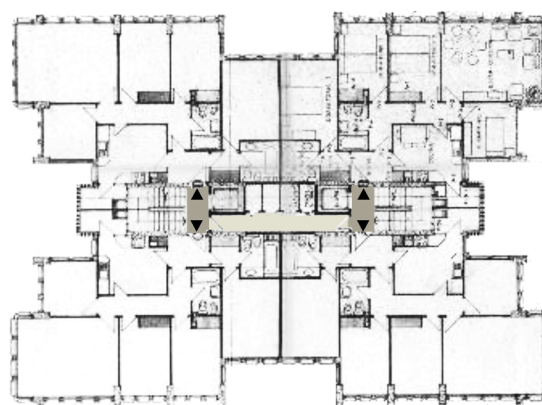
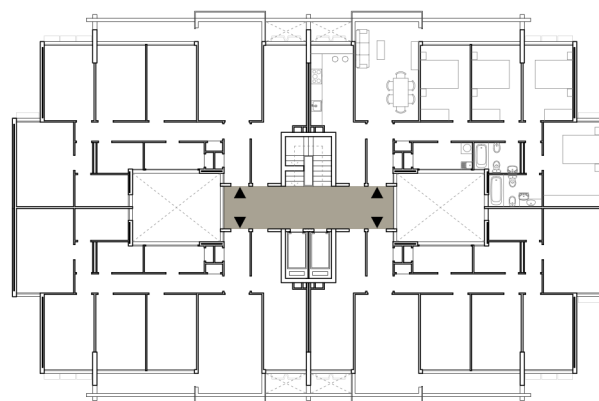


Fig. 43. Planta da Cooperativa Petroliber e planta da Cooperativa Calasanz . Distribución rellano. e. 1:400

05. A VENTÁ HABITADA

O concepto de ventá defíneo de xeito moi interesante Luis Fernández Galiano no seu libro *Anatomías habitables, nueve fragmentos del cuerpo doméstico*, onde expresa que “A ventá media entre o habitante e o mundo: enmarca a paisaxe e ao observador da paisaxe. A ventá é o limiar das sensacións.” (Fernández, 1992). Se unha simple ventá pode carrexar tantas ideas positivas, parece inevitable querer potenciar as súas características e crear un espazo en si mesmo entorno a ela, xerando así o que sería unha ventá habitada.

Ao observar o edificio da Cooperativa do Combustible dende fóra chámamos a atención esas ventás de sección hexagonal que sobresaen do edificio en toda a fachada, e que asemellan como unhas caixas de vidro encaixadas entre as terrazas das vivendas (fig 45). Esta formalización das ventás aporta movemento á fachada rompendo cá monotonía dun edificio tan rotundo coma este. Ao habitar unha destas vivendas e observar estas fiestras desde dentro esta percepción non varía moito ao atoparnos cunha ventá que recolle todo un lateral do que é o salón, e crea así un espazo envolto por vidro, que xunto cun pequeno banco que se xera co propio antepeito da fachada principal, conformaría o que podemos denominar “ventá habitada”, xera un espazo estancial por si mesma (fig 44 e 46).

Louis Kahn foi un dos arquitectos modernos que máis tratou o tema da ventá habitada, e coma el mesmo expuxo: “O espazo da ventá pode devir nunha habitación privada dentro da habitación”. (Parodi, 2005, p. 369). Isto é o que atopamos no edificio da Cooperativa, unha ventá que pode chegar a ser un espazo de introspección co pano de fondo do espazo exterior ou un asento que dea servizo ao que poda acontecer no interior da vivenda.

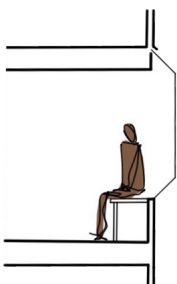
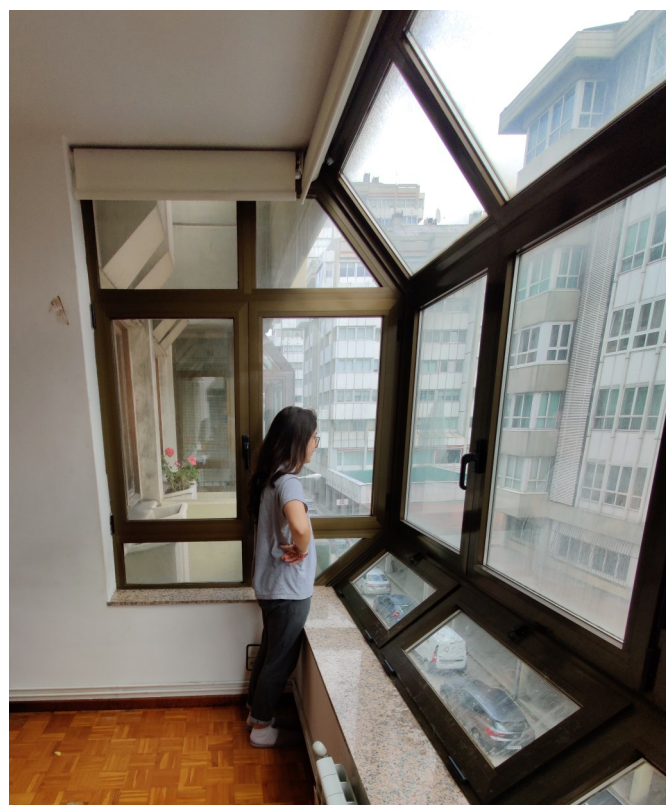


Fig. 44. Esquema en sección da ventá-mirador

Fig. 45. Fotografía lateral dunha das caixas de vidro.

Fig. 46. Fotografía da ventá-mirador dende o interior da vivenda



Se ben é certo que Louis Khan foi un dos arquitectos que desenvolveu esta idea máis detidamente, as ventás habitadas existen na arquitectura, e concretamente na arquitectura galega, dende fai moitos anos, cando os grosos muros de pedra creaban ese espazo co simple feito de abrir un oco nel (fig 46). Nas casas antigas o pequeno tamaño dos ocros das ventás non permitían máis que a colocación dalgún elemento decorativo, máis nas vivendas máis podentes, coma os pazos, o muro podía dar paso a un espazo onde colocar dous bancos enfrontados e crear así un espazo estancial en torno á ventá (fig 48). Actualmente, as novas capacidades técnicas permítennos crear grandes ventanais nas rehabilitacións destas vivendas antigas (fig 49).

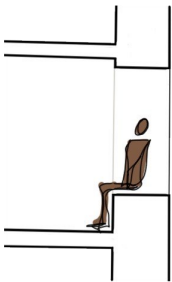


Fig. 47. Esquema en sección da ventá en muro de pedra

Fig. 48. Ventá do Pazo de Ludeiro, Monterroso, Lugo

Fig. 49. Ventá dunha rehabilitación en Lamas de Moreira, Lugo



Fig. 50. Frontal das galerías da mariña, A Coruña

Cando comezamos a estudar o edificio de Franco Taboada, énos imposible obviar a súa localización na cidade marítima da Coruña e non ver as similitudes que se atopan entre as súas ventás e as galerías que conforman a imaxe icónica desta cidade (fig 50). Neste momento, no ano 1978, as galerías coruñesas son coñecidas xa máis aló das nosas fronteiras grazas ao xa mencionado artigo “Las galerías de La Coruña” de Adolfo González Amézqueta, polo que pode ser que Franco Taboada quixese facer un guiño a elas aproveitando a súa posición entre dous accesos á cidade, como xa fixo nas Torres para a Cooperativa Calasanz, buscando unha estética que non rompa coas tradicionais galerías. (Memoria do proxecto, Arquivo do Reino de Galicia, Fondo COAG, expediente 8792/114)

As galerías da Coruña delimitan un espazo entre o muro portante e a propia ventá que, a pesar de ser creado cun interese construtivo de protección fronte as inclemencias do tempo, constitúe un espazo estancial destacable dentro da vivenda. Neste caso o espazo é independente en si mesmo, ao contar con portas que permiten o seu peche (fig 51, 53 e 54).

Ademais, é remarcable que unha das teorías máis estendida sobre as galerías da Coruña é que veñen herdadas da construción das popas dos galeóns do século XVIII. Neste navíos o camarote do capitán destacaba por contar cunha ventá ornamentada que sobresaía da propia popa e que nalgúns casos se resolvía cunha forma con tendencia hexagonal (fig 52). Isto e a propia estética da cristaleira das galerías puideron ser un gran punto de partida para o deseño das ventás do edificio da Cooperativa do Combustible.

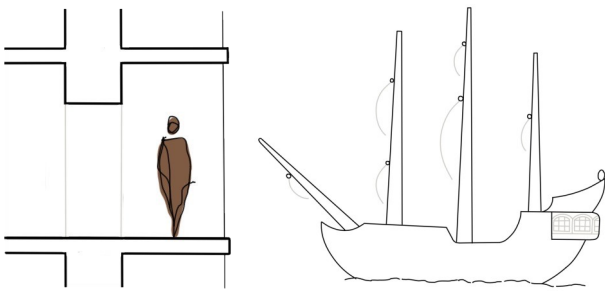


Fig. 51. Esquema en sección dunha galería da mariña.

Fig. 52. Esquema galeón s.XVIII cá ventá na popa.

Fig. 53. Interior dunha galería en Betanzos

Fig. 54. Espazo entre a ventá e o muro dunha galería na Coruña.



Na cidade da Coruña, pero volvendo á modernidade, atopamos ventás similares en obras coetáneas á de Franco Taboada, coma as ventás do edificio da Cooperativa de Alféreces do ano 1971, do arquitecto Carlos Meijide Calvo. Nesta obra aparecen de novo as ventás de sección hexagonal, aínda que atopamos diferencias en canto á continuidade da forma, xa que nesta obra recorre todo o edificio a formalización en si do hexágono (fig 57), que no edificio da Franco Taboada materialízase coma unha caixa que se adapta ao edificio, e no caso de Meijide estes hexágonos crean a fachada do edificio en si mesma. Por último a colocación do oco, xa que no edificio de Franco Taboada os tres lados que sobresaen do hexágono son en vidro (fig 44), mentres que no edificio de Meijide ocorren dúas situacións, ou ben ten só vidro nunha franxa da parte frontal do hexágono, na zona dos dormitorios da vivenda, ou destaca os espazos singulares colocando vidro na parte frontal e superior do hexágono que sobresaen (fig 55 e 56).

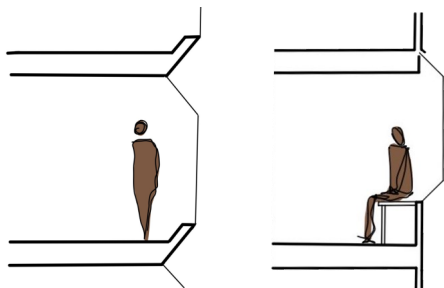


Fig. 55. Esquema en sección da ventá da Cooperativa de Alféreces

Fig. 44. Esquema en sección da ventá-mirador de Franco Taboada

Fig. 56. Fotografía das ventás principais do edificio da Cooperativa de Alféreces

Fig. 57. Fotografía xeral do edificio da Cooperativa de Alféreces



Con todo isto, a resolución das ventás no edificio da Cooperativa do Combustible supón un enfoque novo dentro da arquitectura da cidade, cunha nova formalización que bebe das arquitecturas anteriores pero crea unha imaxe nova e característica, onde a caixa de vidro é protagonista do edificio, polo día e pola noite. (fig 58).



Fig. 58. Fotografía nocturna do edificio coas ventás iluminadas.

06. CONCLUSIONES

Tras a realización desta análise secuencial do edificio de José Antonio Franco Taboada e enfrontarme a el dende diversas escalas de aproximación puiden descubrir que moitos dos puntos que tratamos neste traballo teñen un nexo de unión en canto ás preocupacións e motivacións que os levaron a formalizarse do xeito no que aparecen neste edificio. Destas preocupacións as que me pareceron máis destacables e determinantes na formalización final do edificio foron a preocupación pola integración na contorna, o diálogo interior-exterior do edificio, e o respecto pola tradición histórica, mesturándose estas moitas veces nun mesmo elemento do edificio.

A preocupación polo diálogo interior-exterior lévase aos dous accesos peonís, nos que o límite entre ese exterior e interior dilúese cun espazo de transición que se cede ao espazo público. Tamén aparece nos distribuidores das vivendas, nos que aparece a preocupación pola mellora do espazo en termos de iluminación, ventilación e amplitude de espazo, creando un espazo de relación no que tradicionalmente só era un linde á vivenda. Por último, esta preocupación volve aparecer nas ventás principais do edificio, nas que ese límite vólvese diluír grazas a propia forma da ventá, que nos expande o espazo máis aló da liña que en teoría delimitaría o edificio, que está remarcada polas varandas das terrazas.

Tamén remarcar a relación do edificio coa tradición arquitectónica da cidade na que se sitúa, reinterpretando o edificio tradicional, a imaxe icónica da cidade da Coruña, coa colocación dun soportal inferior que axunta o que sería o soportal tradicional cunha formalización moito máis moderna, e coa reformulación da estética das galerías tradicionais nas ventás mirador do salón.

Concluír tamén que este edificio responde con criterio e personalidade ao lugar e ao momento no que se proxecta, adaptándose ao entorno e aos proxectos urbanísticos do Polígono de Elviña, así como as preocupacións da imaxe da cidade, e resolvendo todo cunha resposta moderna e innovadora. Por outro lado, destacar a posición temporal deste edificio nas obras de José Antonio Franco Taboada, e como a pesar de ser unha nova tipoloxía, atopamos aspectos debedores doutras obras anteriores do arquitecto, como os movementos en fachada ou os sopor-tais, pero tamén aparecen novas resolucións froito de novas preocupacións ou novas reformulacións.

Con todo isto a resposta que poido dar á pregunta coa que comecei este traballo, coñeces onde habitas? sinto que debe ser un depende. Se ben é certo que aprendín moito a cerca do edificio e do arquitecto que o proxectou, e que estou máis cerca de coñecer totalmente ese espazo no que habito, aínda quedan puntos por analizar debido á brevidade do traballo e á profundidade á que se pode chegar cun análise arquitectónico. Algúns dos puntos dos que me quedo con ganas de analizar nun traballo posterior serían os xa mencionados prefabricados da fachada, ou a sonoridade do edificio, que ao vivir neste edificio é un factor moi destacable, xa que a pesar de sufrir bastante contaminación acústica pola proximidade da Avenida de Alfonso Molina e á conservación das ventás, o illamento acústico entre as vivendas é impecable, sen escoitar en ningún momento aos veciños, moi probablemente grazas á distribución da vivenda e a que os espazos de estar quedan separados dunha vivenda a outra por un espazo de servizo, polo patio, ou pola cociña.

07. BIBLIOGRAFÍA

- _Curtis, William J. R, y Jorge Sainz Avia. *La arquitectura moderna desde 1900*. London: Phaidon, 2007.
- _Dinís Díaz Gallego, Francisco. *El urbanismo y las arquitecturas del plan general de 1967: A Coruña en la crisis del movimiento moderno*, A Coruña: Tesis Doctoral UDC, 2019.
- _Fernández Prado, Martín. *Planes im-parciales: génesis y evolución de los polígonos del INV en Galicia*, A Coruña: Tesis Doctoral UDC, 2010.
- _Khan, Hasan-Uddin, y Philip Jodidio. *El estilo internacional: arquitectura moderna desde 1925 hasta 1965*. Köln: Taschen, 2009.
- _López de Lucio, Ramón. *Vivienda Colectiva, Espacio Público y Ciudad: Evolución y Crisis En El Diseño de Tejidos Residenciales 1860-2010*. Editorial Nobuko, 2013.
- _Martín Hernández, Manuel J, Justo F Isasi, y Jorge Sainz. *La casa en la arquitectura moderna: respuestas a la cuestión de la vivienda*, Barcelona: Editorial Reverté, 2014.
- _Martínez Suárez, Xosé Lois. *As galerías da mariña: A Coruña, 1869-1884*, Santiago, COAG, 1987
- _Mehlhorn, Dieter-J, y Marita Tiedermann. *Atlas de plantas de viviendas: casos singulares*. Barcelona: Gustavo Gili, 2003.
- _Montaner, Josep Maria. *La arquitectura de la vivienda colectiva: políticas y proyectos en la ciudad contemporánea. 1a. ed. Estudios universitarios de arquitectura 26*. Barcelona: Editorial Reverté, 2015.
- _Parodi, Aníbal. *Puertas adentro: interioridad y espacio doméstico en el s. XX. 1. ed. Arqutext 34*. Barcelona: Edicions de la UPC: Escola Tècnica Superior d'Arquitectura de Barcelona, 2005.
- _Sanz Botey, José Luis. *Arquitectura en el siglo XX: la construcción de la metáfora*. Barcelona: Montesinos, 1998

Revistas

- _Fernández Galiano, Luis. "Anatomías habitables, nueve fragmentos del cuerpo doméstico". *Arquitectura Viva* n°23, (marzo-abril 1992).
- _Dinís Díaz Gallego, Francisco. "Cincuenta años de la publicación de 'Las galerías de La Coruña'. Tradición y modernidad." *Constelaciones: Revista de arquitectura de la Universidad CEU San Pablo*, n.o 7 (2019): pax. 183-99.

Web

- _Coruña, La Opinión de A. «José Antonio Franco Taboada habla sobre el color en la ciudad». Accedido 13 de junio de 2020. <https://www.laopinioncoruna.es/coruna/2015/05/20/jose-antonio-franco-taboada-habla/958284.html>.
- _Dialnet «José Antonio Franco Taboada». Accedido 13 de junio de 2020. <https://dialnet.unirioja.es/servlet/autor?codigo=272784>

Otros

- _Memoria do proxecto, Arquivo do Reino de Galicia, Fondo COAG, expediente 8792/114.
- _Longo, Marta e Oliveras, Jordi. «Relación y sucesión de espacios en el acceso a la zona de noche en viviendas plurifamiliares». *Material docente da materia Habitatge Col·lectiu 1*. Barcelona: Escola Tècnica Superior d'Arquitectura de Barcelona, 2015

08. REFERENCIAS DAS IMAXES

Portada

Fig. 1 - Fotomontaxe de elaboración propia a partir de 3D do edificio.

Introdución

Fig. 2 - Fotografía da autora da fachada principal do edificio da Cooperativa do Combustible.

Fig. 3 - Vistas dende a cuberta do edificio da Cooperativa do Combustible, as Torres da Cooperativa Calasanz en primeiro plano, as torres “o noso lar” de Fernández-Albalat en segundo plano, e a Torre Hercón ao fondo. Fotografía e edición pola autora.

A contorna

Fig. 4 - Fotografía da autora dunha reinterpretación moderna da galería nun edificio de vivendas na Porta Real da Coruña, do arquitecto Andrés Fernández-Albalat Lois, rodeado de galerías tradicionais na mariña.

Fig.5 - Fotografía da autora dunha reinterpretación moderna da galería no edificio Martí-Villadefrancos, do arquitecto Andrés Fernández-Albalat Lois, na Avenida de Mariña en A Coruña.

Fig. 6 - Fotografía da autora do Polígono de Elviña na actualidade dende a rotonda das Paxariñas.

Fig. 7 - Fotografía da autora do Polígono de Elviña na actualidade dende a rúa José Luis Bugallal Marchesi.

Fig. 8 - Anteproxecto de Urbanización Parcial da Av. de Alfonso Molina de 1959. Plano xeral de distintas solucións. Arquitecto: Andrés Fernández-Albalat Lois. Escala orixinal 1.2000. Fonte: Fernández Prado, Martín. *Planes im-parciales: génesis y evolución de los polígonos del INV en Galicia.*

Fig. 9 - Anteproxecto de Urbanización Parcial da Av. de Alfonso Molina de 1959. Plano perspectiva xeral do segundo estudo. Arquitecto: Andrés Fernández-Albalat Lois. Fonte: Fernández Prado, Martín. *Planes im-parciales: génesis y evolución de los polígonos del INV en Galicia.*

Fig. 10 - Estudo de Detalle de Manuel Gallego do ano 1976 có edificio de Petroliber destacado. Elaboración propia sobre plano: “Vivendas, comerciais e zonas verdes”. Arquitecto: Manuel Gallego Jorreto. Escala orixinal: 1.1000. Fonte: Fernández Prado, Martín. *Planes im-parciales: génesis y evolución de los polígonos del INV en Galicia.*

Fig. 11 - Ortofoto Interministerial 1973-86 do Polígono de Elviña. Elaboración propia sobre ortofoto extraída do Visor de Información Xeográfica de Galicia.

Fig. 12 - Ortofoto do ano 2008 do Polígono de Elviña. Elaboración propia sobre foto aérea extraída do Concello da Coruña.

O edificio

Fig. 13 - Fachada parcial do edificio da Cooperativa Petroliber, e. 1.250. Elaboración propia

Fig. 14 - Fotografía da autora do edificio Petroliber.

Fig. 15 - Fotografía da autora do edificio da Jefatura Provincial del Movimiento. Arquitecto: Andrés Fernández-Albalat Lois.

Fig. 16 - Simetría da fachada principal do edificio de Petroliber, e.1.750. Elaboración propia a partir dos documentos do arquivo personal de José Antonio Franco Taboada.

Fig. 17 - Xogo mediante a separación ou adhesión de células de edificio. Elaboración propia.

- Fig. 18 - Fotografía da autora do frontal do remate da Torre Hercón de Franco Taboada.
- Fig. 19 - Fotografía da autora dende o lateral do remate da Torre Hercón de Franco Taboada.
- Fig. 20 - Fotografía da autora do frontal do remate do edificio da Cooperativa do Combustible.
- Fig. 21 - Fotografía da autora dende o lateral do remate do edificio da Cooperativa do Combustible.
- Fig. 22 - Planta de acceso, planta superior e alzado frontal do edificio da Cooperativa Petroliber, e. 1:750. Elaboración propia.
- Fig. 23 - Fotografía da autora do acceso superior có voadizo e o oco central.
- Fig. 24 - Esquema da rampla e plano superior do acceso rodado. Elaboración propia.
- Fig. 25 - Fotografía da autora do acceso rodado ao edificio da Cooperativa do Combustible.
- Fig. 26 - Fotografía da autora dos soportais da rúa traseira do edificio da Cooperativa do Combustible.
- Fig. 27 - As diferentes alturas no soportal e o plano curvo central. Elaboración propia.
- Fig. 28 - Fotografía da autora dos soportais da rúa traseira do edificio da Cooperativa do Combustible.
- Fig. 29 - Fotografía da autora dos soportais da rúa traseira do edificio da Cooperativa do Combustible.
- Fig. 30 - Fotomontaxe de elaboración propia de cómo foi proxectado o espazo da fotografía da figura 28.
- Fig. 31 - Fotomontaxe de elaboración propia de cómo foi proxectado o espazo da fotografía da figura 29.
- Fig. 32 - Fotografía da autora dos encontros das varandas do edificio Petroliber.
- Fig. 33 - Fotografía da autora dun encontro nun hórreo en Lamas de Moreira, A Fonsagrada, Lugo.
- Fig. 34 - Maqueta do encontro dos dous planos. Elaboración propia.
- Fig. 35 - Esquema da cor no edificio. Elaboración propia.
- Fig. 36 - Fotografía da autora onde se aprecian as tres cores empregadas no edificio.

A vivenda

- Fig. 37 - Planta vivendas do edificio da Cooperativa Petroliber, e. 1:750. Elaboración propia a partir dos documentos do arquivo personal de José Antonio Franco Taboada.
- Fig. 38 - Planta e alzado das vivendas do edificio da Cooperativa Petroliber e a distribución e simetría das vivendas, e. 1:400. Elaboración propia a partir dos documentos do arquivo personal de José Antonio Franco Taboada.
- Fig. 39 - Fotografía da autora dende o acceso principal da vivenda.
- Fig. 40 - Planta da vivenda con distribución de espazos de estar e de tránsito, e. 1:200. Elaboración propia a partir dos documentos do arquivo personal de José Antonio Franco Taboada.
- Fig. 41 - Fotomontaxe propia sobre fotografía aérea do Polígono de Elviña coas obras de Franco Taboada. Fotografía de Xurxo Lobato, "Perfil urbano de la ciudad de A Coruña". Fonte: Obelleiro, Paola. «Negreira aprueba en solitario el cambio del plan urbanístico de A Coruña». El País. 6 de agosto de 2012, sec. Galicia. https://elpais.com/ccaa/2012/08/06/galicia/1344279954_210503.html.
- Fig. 42 - Planta da Cooperativa Petroliber e planta da Cooperativa Calasanz. Distribución acceso-salón. e. 1:400. Elaboración propia a partir dos documentos do arquivo personal de José Antonio Franco Taboada.
- Fig. 43 - Planta da Cooperativa Petroliber e planta da Cooperativa Calasanz. Distribución rellano. e. 1:400. Elaboración propia a partir dos documentos do arquivo personal de José Antonio Franco Taboada.

A venta habitada

Fig. 44 - Esquema en sección da ventá-mirador. Elaboración propia.

Fig. 45 - Fotografía lateral da autora dunha das caixas de vidro.

Fig. 46 - Fotografía da autora da ventá-mirador dende o interior da vivenda.

Fig. 47 - Esquema en sección da ventá en muro de pedra. Elaboración propia.

Fig. 48 - Ventá do Pazo de Ludeiro, Monterroso, Lugo. Fonte: «Habitación doble «Pazo de Ludeiro»». <https://pazodeludeiro.com/room/habitacion-doble/>.

Fig. 49 - Fotografía da autora dunha ventá dunha rehabilitación en Lamas de Moreira, A Fonsagrada, Lugo

Fig. 50 - Fotografía da autora do frontal das galerías da mariña, A Coruña.

Fig. 51 - Esquema en sección dunha galería da mariña. Elaboración propia.

Fig. 52 - Esquema galeón s.XVIII cá venta na popa. Elaboración propia.

Fig. 53 - Interior dunha galería en Betanzos. Fonte: Fuentes Sanz, Miriam. "Estudio tipológico y patológico de las casas tradicionales de galerías en Betanzos". UDC. 2014.

Fig. 54 - Fotografía da autora do espazo entre a ventá e o muro dunha das galerías da tenda Zara na rúa Linares Rivas, A Coruña.

Fig. 55 - Esquema en sección da ventá da Cooperativa de Alféreces. Elaboración propia.

Fig. 56 - Fotografía da autora das ventás principais do edificio da Cooperativa de Alféreces.

Fig. 57 - Fotografía da autora da vista xeral do edificio da Cooperativa de Alféreces.

Fig. 58 - Fotografía nocturna da autora do edificio coas ventás iluminadas.



UNIVERSIDADE DA CORUÑA



ETSAC