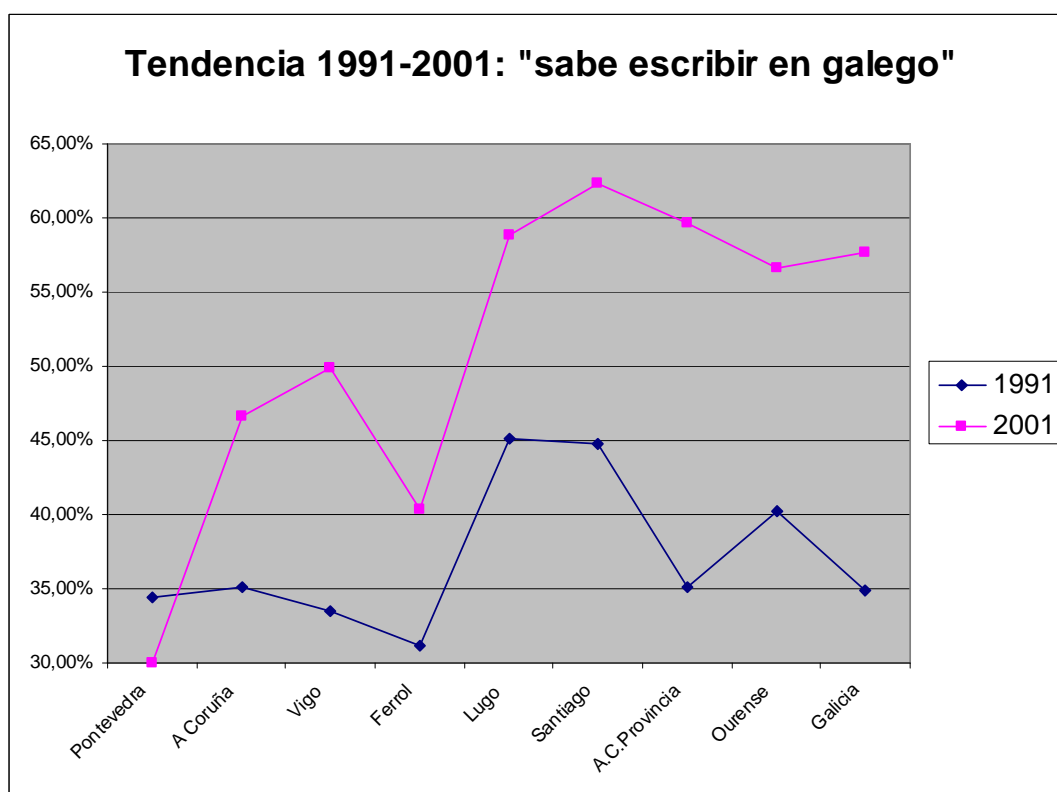


4.4.- SABEN ESCRIBIR EN GALEGO

“Saben escribir en galego”: censos de 1991-2001

A tendencia da poboación que escribe en galego nesta década é ascendente en case todas as cidades, na provincia da Coruña e en Galicia. A cidade de Pontevedra rompe a tendencia cunha baixada da poboación que sabe escribir en galego de case o 5%.

As cidades da costa (A Coruña, Vigo, Ferrol e Pontevedra) manteñen porcentaxes máis baixas –entre o 30% e o 51% no ano 2001– de poboación que sabe escribir en galego que as cidades do interior (Lugo, Santiago de Compostela e Ourense). A provincia da Coruña e Galicia tamén teñen unha alta porcentaxe de poboación que sabe escribir en galego –entre o 55% e o 65% no 2001–.



Saben escribir en galego: sectores da UDC

O colectivo que máis sabe escribir en galego “moi ben” é o de alumnos/as cun 33,81%, seguido do PAS cun 20,14% e o PDI cun 17,51%. A porcentaxe de PDI que non sabe escribir en galego é moi alta (19,31%) respecto aos outros colectivos, polo que se debería promocionar a produción científica do PDI en galego, e premiar, se é preciso, aqueles/as que o realicen no noso idioma, sen prexuízo de que se traduza a outros idiomas posteriormente. Outra medida sería a utilización do galego en todos os informes que se fagan para as administracións e empresas de Galicia.

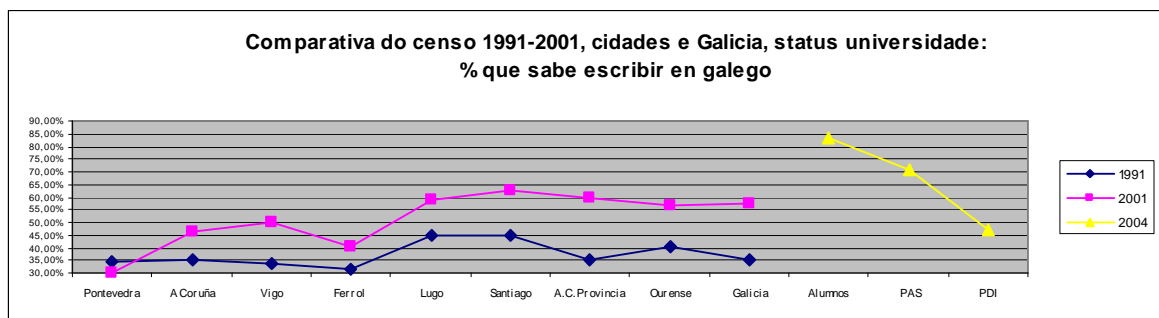
Sabe escribir galego		Sector		
		Alumnado	PDI	PAS
Moi ben	Reconto	680	97	87
	% do sector	33,81	17,51	20,14
Ben	Reconto	989	164	218
	% do sector	49,18	29,60	50,46
Regular	Reconto	233	186	110
	% do sector	11,59	33,57	25,46
Mal	Reconto	109	107	17
	% do sector	5,42	19,31	3,94
Total	Reconto	2011	554	432
	% do sector	100,00	100,00	100,00

Se sumamos as persoas que saben escribir moi ben+ben, os/as alumnos/as acadan as mellores porcentaxes cun 82,99%, o PAS acada un 70,60% e o PDI un 47,11%. A mellora da porcentaxe do PAS que escribe galego sería necesaria pois o galego é a lingua oficial da universidade na que está recomendado facer os escritos en galego.

Orde do grao de coñecemento do galego: <i>saber escribir</i> ('moi ben'; 'moi ben' + 'ben'), segundo o sector universitario	Grao de coñecemento-escritura				
	<i>Moi ben</i>		<i>Moi ben + ben</i>		
Orde que ocupan os distintos sectores universitarios	1º	Alumnado	33,81 %	Alumnado	82,99 %
	2º	PAS	20,14 %	PAS	70,60 %
	3º	PDI	17,51 %	PDI	47,11 %

Comparación dos diferentes sectores da UDC cos censos 1991-2001

A porcentaxe do alumnado da Universidade que sabe escribir en galego está moi por riba da porcentaxe das cidades e Galicia nos dous anos aos que nos referimos, 1991 e 2001. O colectivo do PAS encóntrase, tamén, por riba das cidades, da provincia da Coruña e de Galicia, mais cunha porcentaxe máis baixa que a do alumnado. O PDI sitúase por riba das porcentaxes das cidades e de Galicia no ano 1991, ao mesmo nivel que a cidade da Coruña no censo de 2001, e por riba están as porcentaxes de poboación que sabe escribir galego da cidade de Vigo, das cidades do interior, da provincia da Coruña e de Galicia do censo 2001. Isto quere dicir que no ano 2003 o PDI da UDC ten unha formación lingüística en galego inferior á media da poboación de Galicia

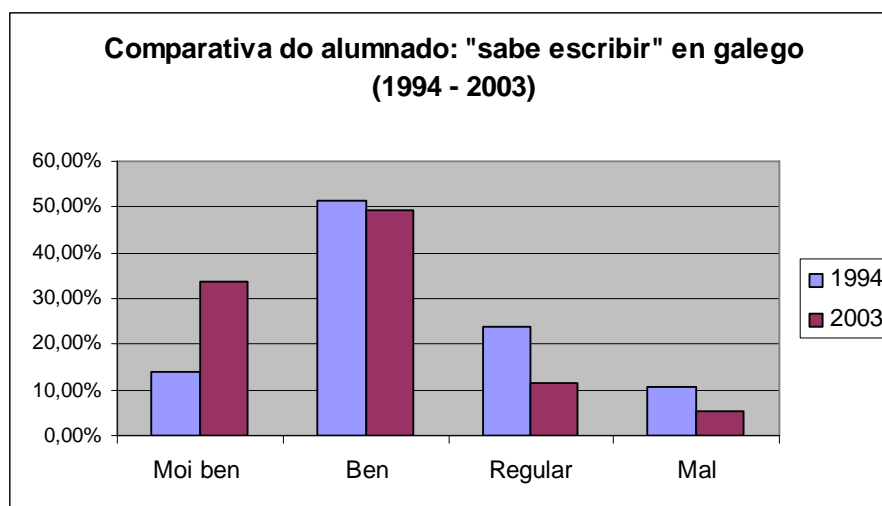


Comparación do alumnado da UDC no 2003 con respecto a 1994

Apréciase unha mellora importante no alumnado que sabe escribir *moi ben* galego no ano 2003 (33,81%) con respecto ao alumnado de 1994 (14,00%).

Tamén é importante o descenso das persoas que escriben *mal* galego nesta década, pasou dun 10,70% en 1994 ao 5,42% no ano 2003.

Sabe escribir galego	Alumnado	
	1994	2003
Moi ben	14,00%	33,81%
Ben	51,40%	49,18%
Regular	23,90%	11,59%
Mal	10,70%	5,42%



A porcentaxe dos membros que si escriben galego (*moi ben + ben*) no 2003 (82,99%) mellorou con respecto ás porcentaxes desta categoría no ano 1994 (65,40%).

Sabe escribir en galego	Alumnado	
	1994	2003
moi ben + ben	65,40%	82,99%
regular + mal	34,60%	17,01%

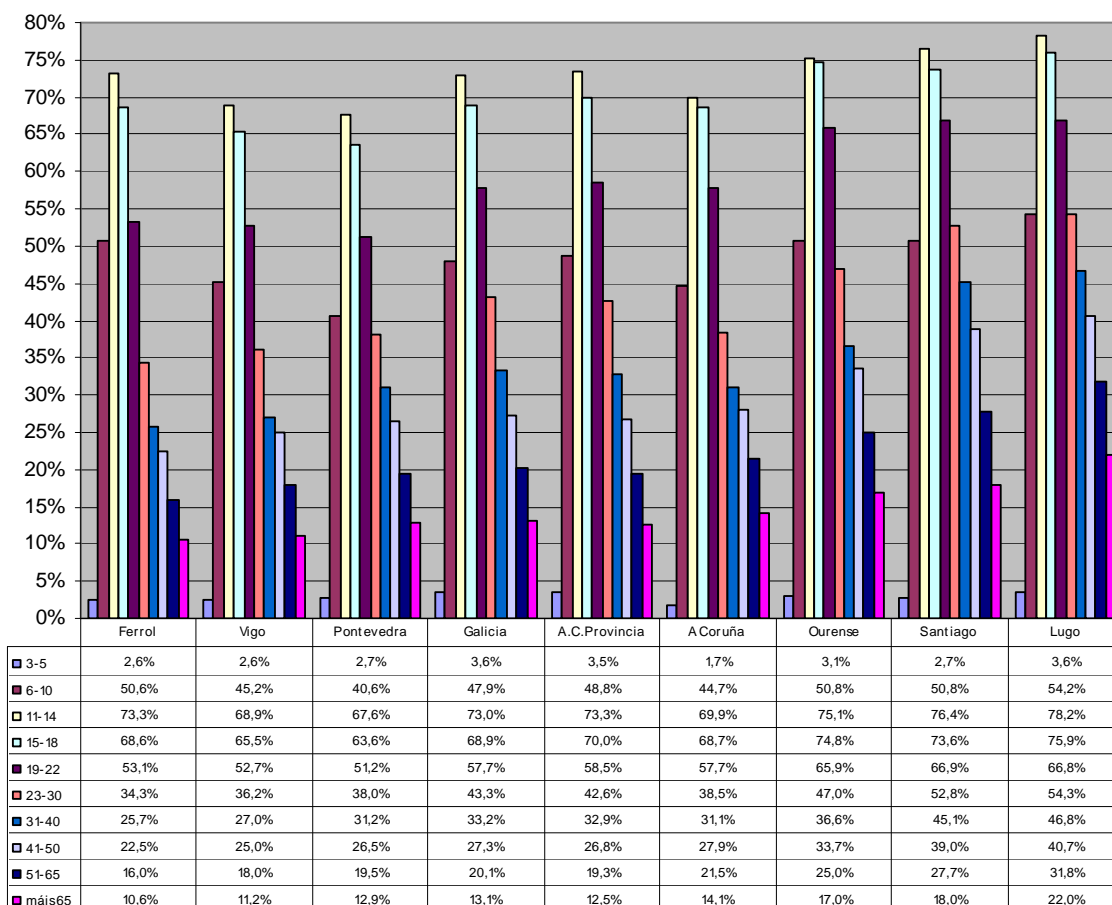
Saben escribir en galego segundo as condicións sociais de existencia: censos 1991-2001

Os grupos de idade que máis saben escribir en galego son os de 11-14 anos no ano 1991, e os de 10-14 anos no ano 2001; é dicir, aqueles grupos de idade que están socializados na escola. No resto de grupos de idade van decrecendo a porcentaxe segundo vai aumentando a idade.

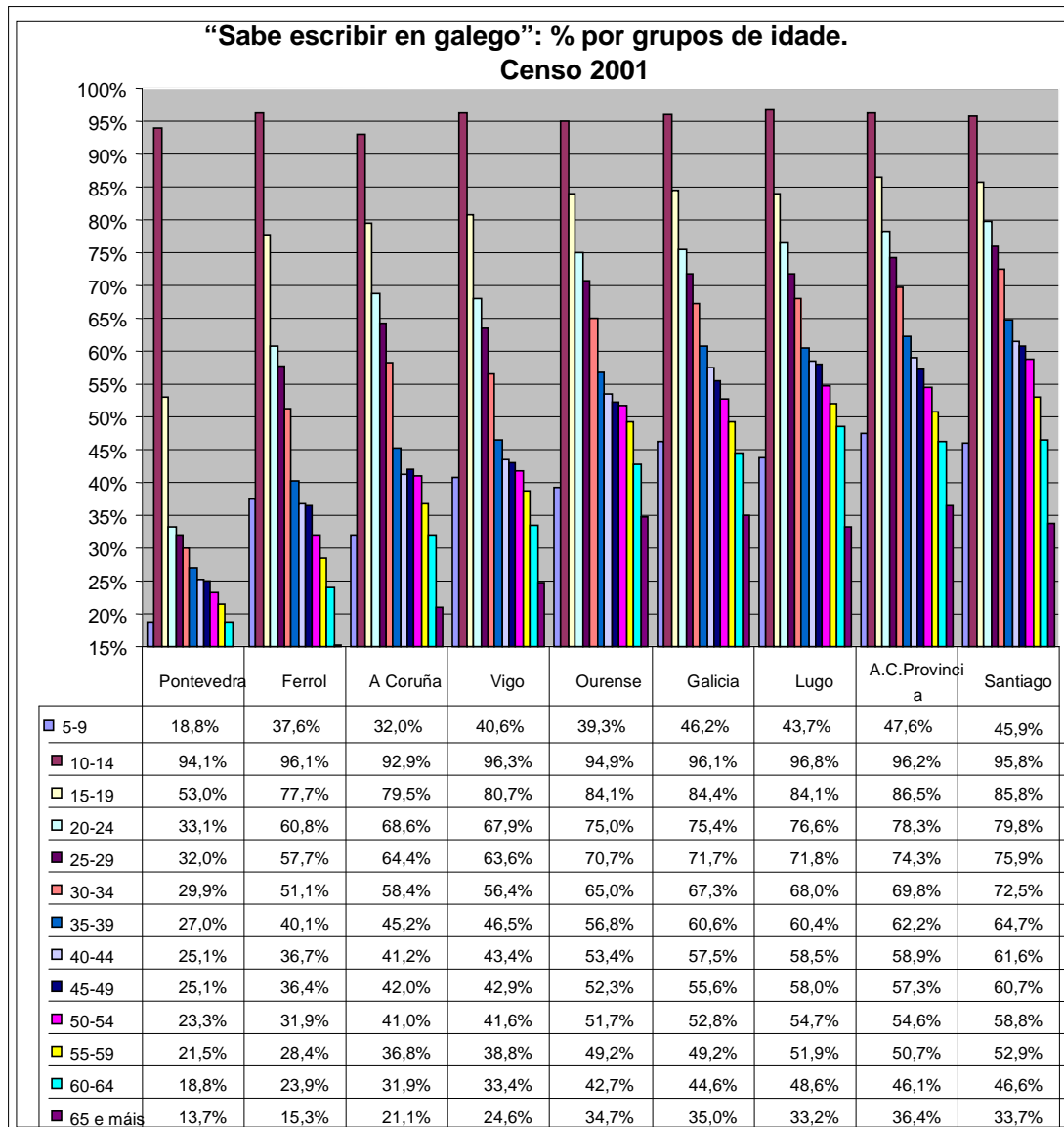
No ano 1991, distínguense as cidades do interior das da costa: as primeiras acadan maiores porcentaxes de poboación por grupo de idade que escriben en galego. No ano 2001 mantense en xeral a diferenza, mais nalgúns grupos de idade como os de 10-14 anos, as cidades de Ferrol e Vigo están por riba de Ourense.

No ano 2001 acádanse as maiores porcentaxes nos grupos de idade de 10-14 anos que saben escribir en galego: en todas as cidades por riba do 92%; as porcentaxes máis altas obtivéronas as cidades de Lugo (96,8%), Vigo (96,3%), Ferrol (96,1%) e Santiago (95,8%); as que menos, Pontevedra (94,1%) e A Coruña (92,9 %). O alumnado que procede de centros da cidade da Coruña está así nun contexto desfavorable en comparación co resto de Galicia pois, no 2001, A Coruña é a cidade coa porcentaxe máis baixa dos que saben escribir galego no grupo de 10 a 14 anos, e isto farase notar no futuro alumnado da nosa universidade.

**"Sabe escribir en galego": % por grupos de idade.
Censo 1991**



Se analizamos as porcentaxes das persoas que saben escribir en galego polo seu nivel de estudos, observamos que os de estudos universitarios (nivel 5) teñen as mellores porcentaxes en case todas as cidades.



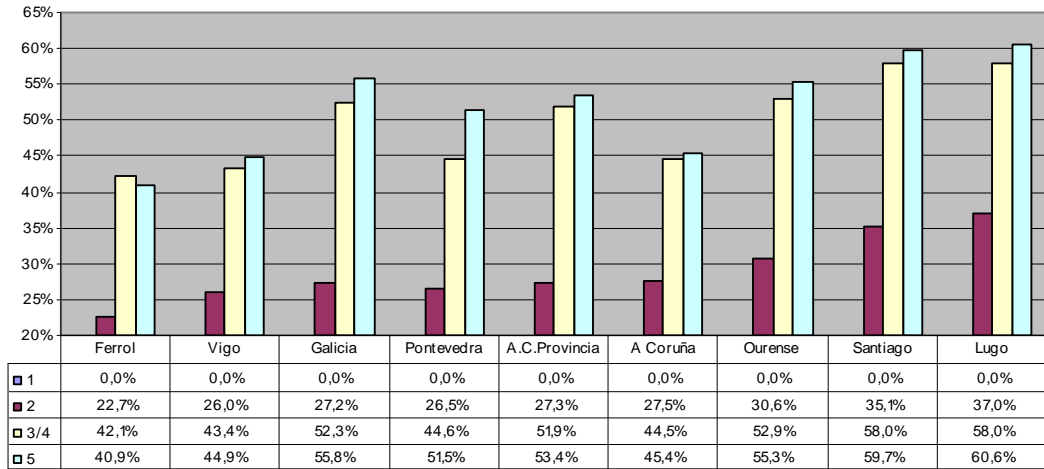
Mantéñense as diferenzas entre as cidades da costa e as do interior, sendo as do interior as que mellores porcentaxes acadan nos distintos niveis de estudos.

En xeral, as porcentaxes dos que saben escribir en galego segundo o nivel de estudos medran en case todas as cidades no período 1991-2001 agás en Pontevedra, que baixa en todos os estratos, e en Ferrol nas persoas que teñen estudos baixos.

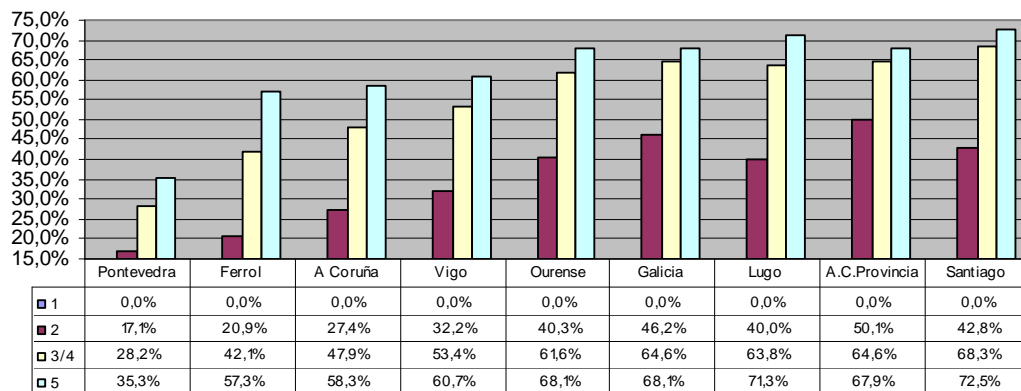
Niveis

1: Non sabe ler nin escribir; 2: Est. primarios incompletos; 3: Grad. escolar, EXB ou B. elemental; 4: E. secundarios, FP, BUP, B. superior; COU, ...; 5: estudos universitarios.

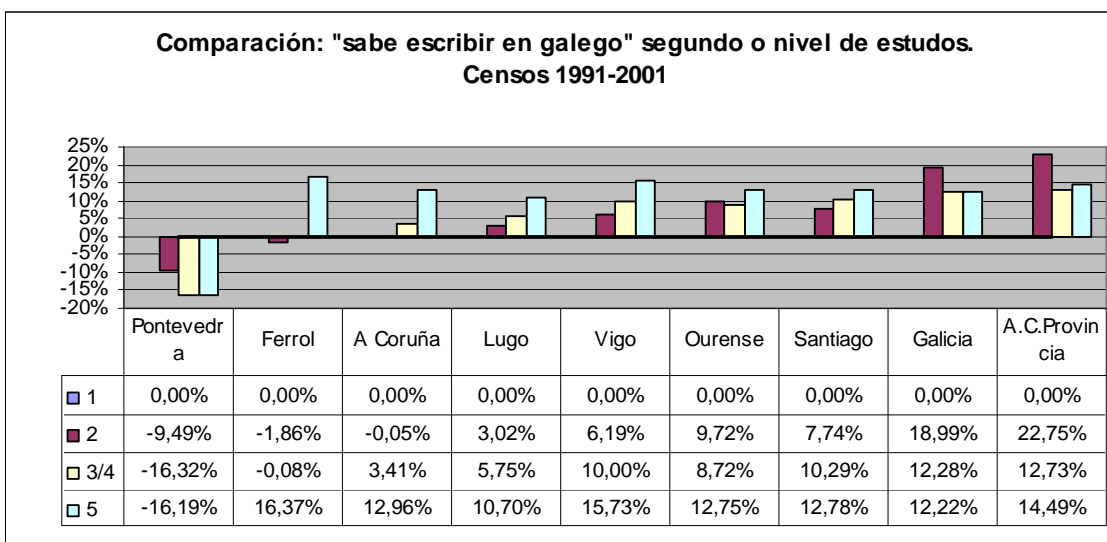
**"Sabe escribir en galego" segundo o nivel de estudos.
Censo 1991**



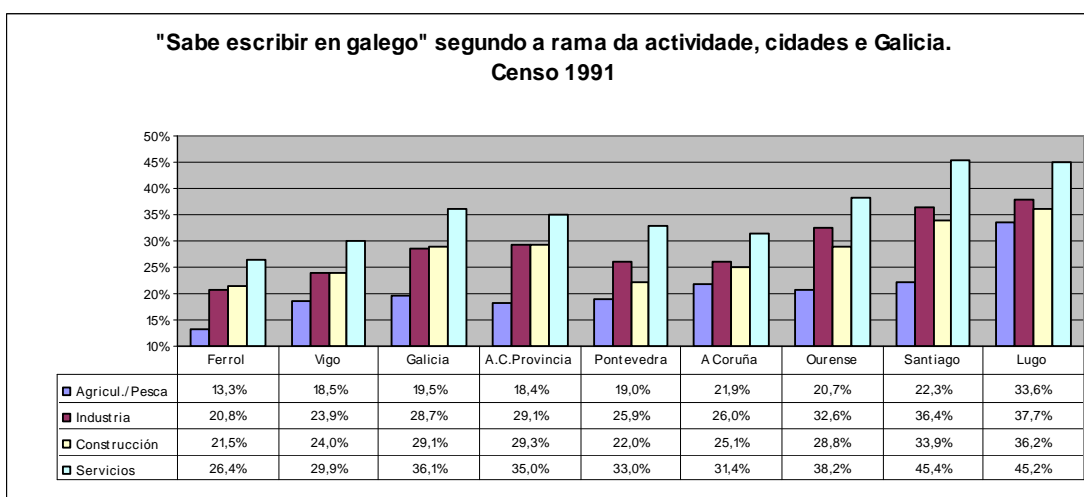
**"Sabe escribir en galego" segundo o nivel de estudos.
Censo 2001**



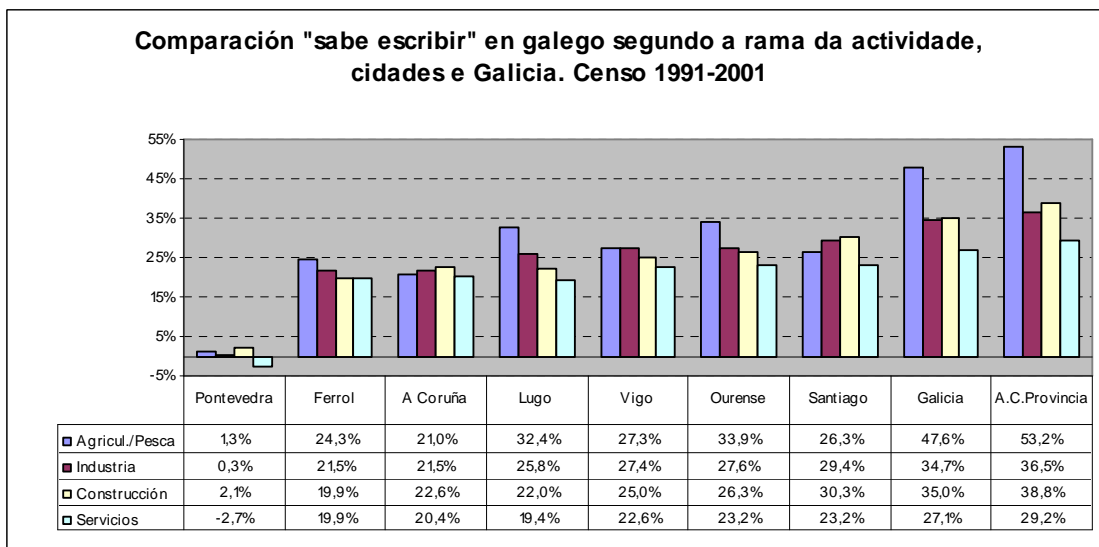
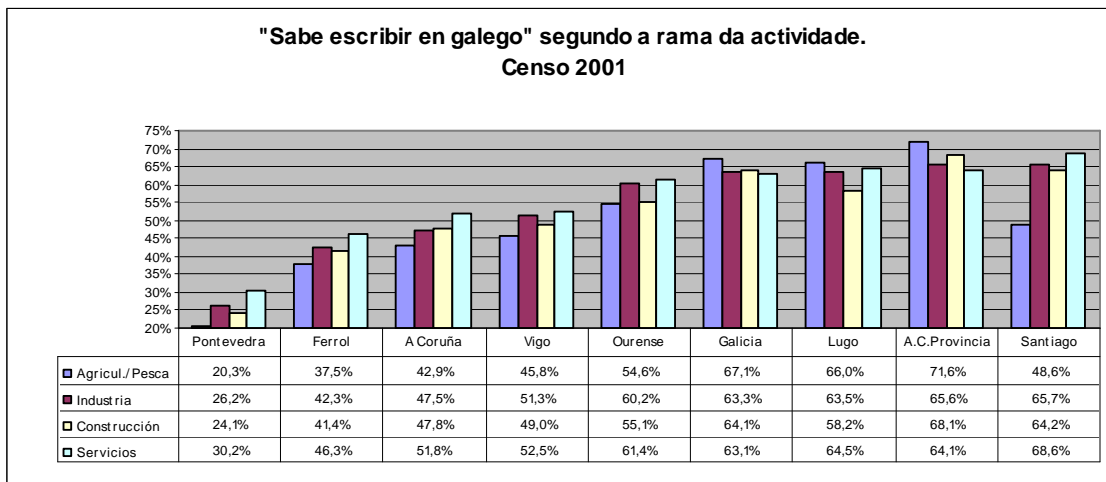
O maior incremento deuse no nivel 5 cunhas porcentaxes por riba do 10% en todas as cidades, agás Pontevedra. Ferrol experimentou o maior aumento de todas as zonas de referencia no nivel 5: 16,37%.



Por ramas de actividade, no ano 1991, o sector de servizos acadaba as maiores porcentaxes dos que saben escribir en galego. Isto ocorre en todas as cidades, a provincia da Coruña e Galicia. Porén, existen diferenzas entre as distintas cidades: Santiago de Compostela, Lugo e Ourense teñen as mellores porcentaxes neste sector mentres que Ferrol, Vigo e A Coruña amosan as peores porcentaxes. A continuación están as persoas que traballan na industria e na construción. No último lugar encontramos as persoas dedicadas a agricultura ou á pesca ao seren as que teñen menor nivel de instrución.



No ano 2001 incrementábase, en xeral, as porcentaxes dos que saben escribir en galego en todas as categorías e en todas as cidades agás en Pontevedra. En xeral, os maiores incrementos nas porcentaxes das que saben escribir en galego danse na agricultura, sobre todo na provincia da Coruña e en Galicia, seguidos da industria, a construción e os servizos en todas as zonas ás que nos referimos, agás en Pontevedra. Nesta cidade descendeu a porcentaxe das persoas que saben escribir galego no sector dos servizos nun 2,7%, mentres no resto de ramas da actividade o incremento foi mínimo.



Membros da UDC que saben escribir en galego segundo as condicións sociais de existencia

A idade do alumnado está a condicionar a capacidade para saber escribir en galego. Podemos observar unha gran diferenza entre o grupo que mellor sabe escribir galego (17-20 anos: 85,98%) e o grupo que menos sabe (maiores de 29 anos: 65,22%), hai máis de 20 puntos porcentuais de distancia entre eles.

O *lugar de nacemento* que determina un maior coñecemento do galego escrito, como nos outros apartados, segue sendo a aldea. As persoas que naceron no resto de España seguen sendo, tamén, as que manifestan un menor coñecemento do galego escrito, mesmo inferior ás que naceron fóra de España.

Cando os pais dos/as alumnos/as realizaron estudos universitarios, estes declaraban saber escribir menos en galego que aqueles cuxos pais teñen estudos primarios incompletos ou G. escolar, EXB ou equivalente.

A análise dos resultados da *concepción de Galicia* en todos os colectivos, revela que quen mellor sabe escribir en galego son aquelas persoas que a consideran un país, nación ou Estado, mentres que as que a teñen por unha rexión son as que menos saben escribir en galego. E, como era de esperar, tamén en todos os colectivos, as que se teñen maioritariamente por galegas son as que mellor o escriben, fronte a aquelas que se consideran maioritariamente españolas, que expresan un menor coñecemento.

Os/as alumnos/as que pertencen ao ámbito científico xurídico-social son os/as que máis saben escribir o galego e os/as que menos pertencen ás ciencias experimentais e da saúde.

ALUMNADO QUE SABE ESCRIBIR EN GALEGO SEGUNDO AS CONDICIÓNS SOCIAIS DE EXISTENCIA

	Grao de coñecemento					
	Agregado		Desagregado			
	SI (Moi ben + Ben)	NON (Regular + Mal)	Moi ben	Ben	Regular	Mal
Condicións sociais de existencia						
Idade						
17 a 20 anos	85,98	14,02	35,26	50,72	10,22	3,80
21 a 23 anos	84,09	15,91	35,12	48,97	10,43	5,49
24 a 25 anos	79,39	20,61	30,07	49,32	13,51	7,09
26 a 29 anos	76,27	23,73	31,07	45,20	16,95	6,78
Maiores de 29 anos	65,22	34,78	23,91	41,30	19,57	15,22
Lugar de nacemento						
Cidade de Galicia	84,99	15,01	29,66	55,33	12,70	2,32
Vila de Galicia	89,74	10,26	40,81	48,93	9,07	1,19
Aldea de Galicia	93,19	6,81	49,82	43,37	5,73	1,08
Resto de España	41,50	58,50	14,97	26,53	18,37	40,14
Fóra de España	63,22	36,78	32,18	31,03	17,24	19,54
Anos que leva residindo en Galicia						
Primeiro ano	4,17	95,83		4,17	16,67	79,17

Entre 1 e 5 anos	2,70	97,30	2,70	16,22	81,08	
Entre 6 e 10 anos	36,36	63,64	13,64	22,73	27,27	36,36
11 e máis anos	82,55	17,45	34,23	48,32	13,42	4,03
Estudos do pai						
Primarios incompletos	88,68	11,32	41,51	47,17	8,81	2,52
G. escolar, EXB, B. elemental	86,00	14,00	37,14	48,86	9,71	4,29
Secundaria, BUP, FP	83,39	16,61	30,88	52,51	10,82	5,80
Universitarios	76,67	23,33	30,22	46,45	15,82	7,51
Estudos da nai						
Primarios incompletos	84,97	15,03	43,93	41,04	9,83	5,20
G. escolar, EXB, B. elemental	86,21	13,79	33,52	52,69	9,87	3,92
Secundaria, BUP, FP	80,92	19,08	34,49	46,44	12,14	6,94
Universitarios	77,78	22,22	28,74	49,03	15,22	7,00
Concepción de Galicia						
Rexión	71,55	28,45	24,69	46,86	15,06	13,39
Autonomía	82,49	17,51	31,43	51,06	12,43	5,08
País	92,93	7,07	45,11	47,83	6,52	0,54
Nación-Estado	89,27	10,73	48,93	40,34	8,15	2,58
Que se considera fundamentalmente?						
Só galego/a	95,15	4,85	54,63	40,53	3,96	0,88
Máis galego/a que español/a	92,75	7,25	37,89	54,86	6,92	0,33
Igual galego/a que español/a	82,48	17,52	30,16	52,33	15,19	2,33
Máis español/a que galego/a	73,86	26,14	19,32	54,55	13,64	12,50
Só español/a	27,27	72,73	11,69	15,58	24,68	48,05
Outras	54,44	45,56	25,56	28,89	14,44	31,11
Ámbito científico						
Xurídico-social	86,82	13,18	35,62	51,19	9,82	3,37
Humanidades	82,59	17,41	35,27	47,32	15,18	2,23
Tecnoloxía	80,78	19,22	30,97	49,82	12,61	6,61
Ciencias experimentais e da saúde	79,77	20,23	36,58	43,19	10,12	10,12

Os membros do PDI menores de 33 anos están a unha distancia considerable por riba dos outros grupos de idade en canto ao coñecemento do galego escrito.

Quen naceu nunha aldea de Galicia indica un maior coñecemento do galego escrito. Os PDI que ten o pai ocupado como labrego ou gandeiro sabe escribir en galego 23 puntos por riba do resto do PDI cuxo pai ten outra ocupación.

O PDI contratado sabe escribir en galego 16,26% máis que o PDI funcionario. Isto débese, sen dúbida, non á condición de contratado, senón a que as persoas que integran este colectivo son máis novas de idade e aprenderon galego nas escolas e institutos.

O PDI que máis sabe escribir en galego é do ámbito de humanidades, e o que menos sabe pertence ao ámbito da tecnoloxía.

PDI QUE SABE *ESCRIBIR EN GALEGO* SEGUNDO AS CONDICIÓN S SOCIAIS DE EXISTENCIA

<u>Condición s sociais de existencia</u>	Grao de coñecemento					
	Agregado		Desagregado			
	SI (Moi ben + Ben)	NON (Regular + Mal)	(Grao de significación: .05)			
	Moi ben	Ben	Regular	Mal		
Idade						
Menores de 33 anos	72,16	27,84	28,87	43,30	21,65	6,19
Entre 33 e 43 anos	39,67	60,33	13,64	26,03	38,02	22,31
Maiores de 43 anos	44,19	55,81	16,74	27,44	33,95	21,86
Lugar de nacemento						
Cidade de Galicia	52,48	47,52	19,14	33,33	37,29	10,23
Vila de Galicia	54,29	45,71	22,86	31,43	31,43	14,29
Aldea de Galicia	66,67	33,33	37,78	28,89	22,22	11,11
Resto de España	20,59	79,41	3,92	16,67	28,43	50,98
Fóra de España	38,24	61,76	5,88	32,35	35,29	26,47
Anos que leva residindo en Galicia						
Primeiro ano	0,00	100,00			50,00	50,00
Entre 1 e 5 anos	10,64	89,36	2,13	8,51	21,28	68,09
11 e máis anos	34,52	65,48	5,95	28,57	34,52	30,95
Ocupación do pai						
Empresario con empregados/as	37,50	62,50	5,56	31,94	43,06	19,44
Autónomo	44,26	55,74	19,67	24,59	37,70	18,03
Empregado con titulación	43,18	56,82	16,36	26,82	35,45	21,36
Empregado sen titulación	57,02	42,98	20,18	36,84	26,32	16,67
Labrego/gandeiro	80,00	20,00	46,67	33,33	6,67	13,33
Concepción de Galicia						
Rexión	40,00	60,00	16,36	23,64	36,36	23,64
Autonomía	38,64	61,36	12,88	25,76	35,59	25,76
País	55,91	44,09	18,28	37,63	30,11	13,98
Nación-Estado	71,76	28,24	36,47	35,29	25,88	2,35
Que se considera fundamentalmente?						
Só galego/a	69,44	30,56	41,67	27,78	25,00	5,56
Máis galego/a que español/a	72,97	27,03	31,53	41,44	20,72	6,31
Igual galego/a que español/a	45,10	54,90	14,69	30,42	38,81	16,08
Máis español/a que galego/a	0,00	100,00			50,00	50,00
Só español/a	8,70	91,30		8,70	26,09	65,22
Outros	27,54	72,46	1,45	26,09	36,23	36,23
Ámbito científico						
Xurídico-social	49,73	50,27	19,25	30,48	34,22	16,04
Humanidades	60,00	40,00	34,55	25,45	21,82	18,18
Tecnoloxía	42,98	57,02	12,34	30,64	31,91	25,11
Ciencias experimentais e da saúde	44,16	55,84	16,88	27,27	45,45	10,39
Categoría profesional						
Persoal funcionario	41,09	58,91	15,23	25,86	35,63	23,28
Persoal contratado	57,35	42,65	21,08	36,27	29,90	12,75

No PAS, prodúcese un descenso gradual do coñecemento do galego escrito a medida que aumenta a idade, é dicir, séguese coa tendencia que analizamos nos outros apartados da función de aprendizaxe.

Os membros que saben escribir *moi ben* galego son aqueles que realizaron estudos universitarios, seguidos dos que cursaron estudos de ensino secundario.

Tamén se dá un gran condicionamento segundo a concepción que ten de Galicia e a consideración persoal como galego-español.

PAS QUE SABE ESCRIBIR EN GALEGO SEGUNDO AS CONDICIÓN S SOCIAIS DE EXISTENCIA

<u>Condición s sociais de existencia</u>	Grao de coñecemento					
	Agregado		Desagregado			
	SI (Moi ben + Ben)	NON (Regular + Mal)	(Grao de significación: .05)			
			Moi ben	Ben	Regular	Mal
Idade						
Menores de 33 anos	76,24	23,76	27,72	48,51	21,78	1,98
33 a 43 anos	72,41	27,59	20,69	51,72	25,12	2,46
Maiores de 43 anos	60,75	39,25	11,21	49,53	29,91	9,35
Estudos que realizou						
G. escolar, EXB, B. elemental	36,00	64,00		36,00	40,00	24,00
Secundaria, BUP, FP	66,67	33,33	18,18	48,48	29,70	3,64
Universitarios	77,45	22,55	24,26	53,19	20,85	1,70
Concepción de Galicia						
Rexión	64,58	35,42	22,92	41,67	27,08	8,33
Autonomía	68,40	31,60	16,32	52,08	27,78	3,82
País	76,19	23,81	23,81	52,38	23,81	
Nación-Estado	86,36	13,64	40,91	45,45	9,09	4,55
Que se considera fundamentalmente?						
Só galego/a	82,93	17,07	36,59	46,34	14,63	2,44
Máis galego/a que español/a	77,45	22,55	19,61	57,84	20,59	1,96
Igual galego/a que español/a	68,80	31,20	18,38	50,43	27,35	3,85
Máis español/a que galego/a	61,54	38,46	23,08	38,46	30,77	7,69
Só español/a	30,77	69,23	7,69	23,08	53,85	15,38
Outras	60,00	40,00	16,00	44,00	32,00	8,00