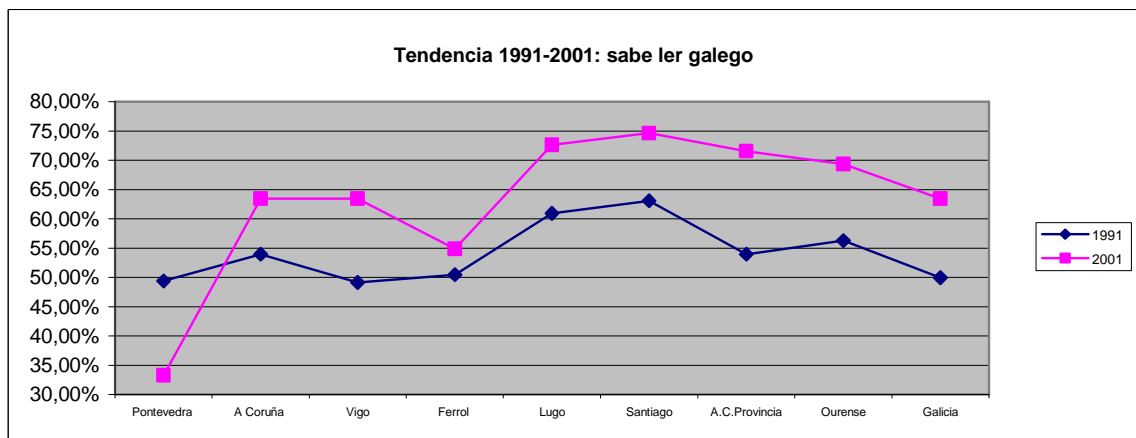


### 4.3.- SABEN LER EN GALEGO

#### Saben ler en galego: censos 1991-2001

A porcentaxe de poboación que le galego aumentou nesta década en Galicia, agás a cidade de Pontevedra que diminuíu. A existencia de diferenzas entre as cidades da costa (Pontevedra, A Coruña, Ferrol e Vigo) e as do interior (Lugo, Ourense e Santiago de Compostela) mantense como nos apartados anteriores, e son estas últimas as que acadan as maiores porcentaxes.

A gran diferenza de saber ler respecto a saben falar en galego, é que as persoas que saben ler increméntanse moito entre censos, mentres que as que saben falar vimos que se mantivo ou mesmo baixou un pouco nalgunhas cidades. En “sabe ler” soamente diminuíu na cidade de Pontevedra.<sup>1</sup>



#### Persoal da UDC que sabe ler en galego segundo o sector

O alumnado (52,71%) sabe ler moi ben nunha maior porcentaxe que o PAS (42,49%) e que o PDI (41,49%). A distancia entre o alumnado, o PDI e o PAS, non debería ser tan ampla, xa que o galego nas probas para o PAS é obrigatoria, e o galego é lingua cooficial na universidade.

Sabe ler galego		Sector		
		Alumnado	PDI	PAS
Moi ben	Reconto	1060	229	184
	% de sector	52,71	41,49	42,49
Ben	Reconto	807	241	215
	% de sector	40,13	43,66	49,65
Regular	Reconto	98	72	31
	% de sector	4,87	13,04	7,16
Mal	Reconto	46	10	3
	% de sector	2,29	1,81	0,69
<b>Total</b>	Reconto	2011	552	433
	% de sector	100,00	100,00	100,00

<sup>1</sup> En todo caso pensamos que o IGE debe de revisar estes datos da cidade de Pontevedra.

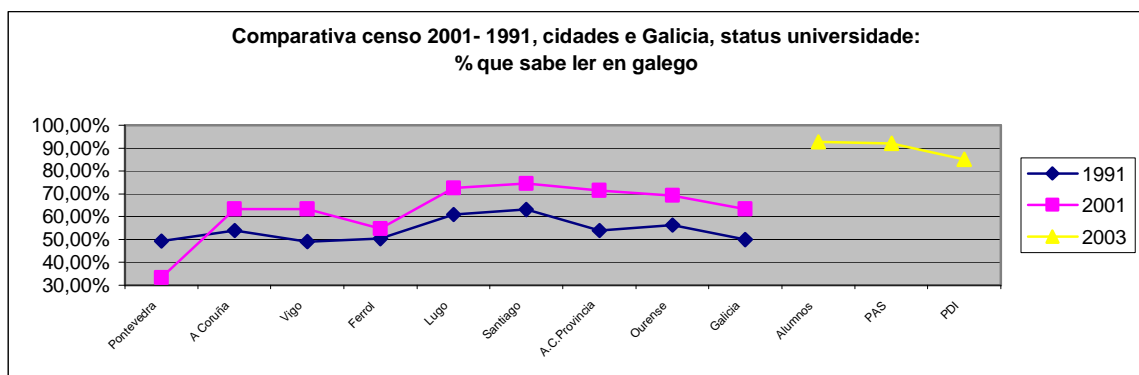
Porén, se sumamos “moi ben + ben”, non existen diferenzas salientables entre o alumnado (92,84%) e o PAS (92,15%). Mentres que o PDI se sitúa a unha distancia considerable respecto aos dous. Parece necesario que o PDI se forme en galego para poder estar polo menos á mesma altura que o alumnado.

As porcentaxes de lectura son altas con respecto ás porcentaxes do apartado anterior de saber falar; isto ten que deberse a que o coñecemento pasivo é máis doado que o coñecemento activo, como é a fala cando unha lingua se vai convertendo en lingua aprendida na escola e non como lingua na que che aprenderon a falar e isto encamiñase cara ao tema de linguas mortas.

Orde do grao de coñecemento do galego -saber ler- (moi ben; moi ben + ben), segundo o sector universitario	Grao de coñecemento-lectura		
	Moi ben	Moi ben + ben	
Orde que ocupan os distintos sectores universitarios	1º	Alumnado 52,71 %	Alumnado 92,84 %
	2º	PAS 42,49 %	PAS 92,15 %
	3º	PDI 41,49 %	PDI 85,14 %

### Comparación do persoal da UDC cos censos 1991-2001

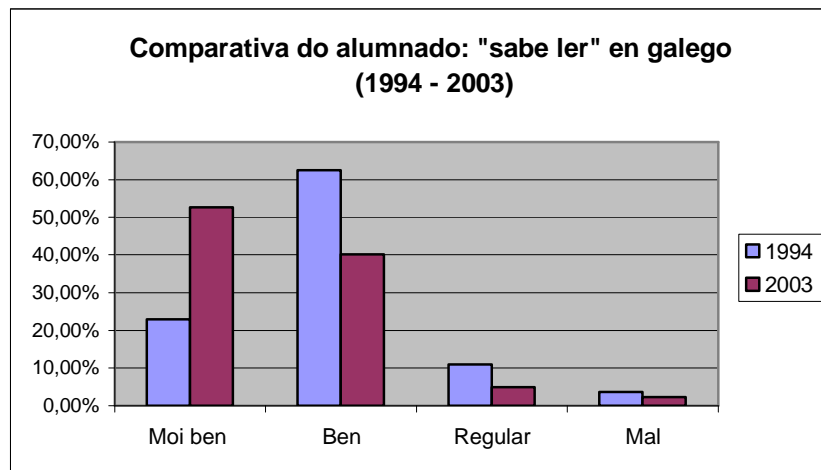
O gráfico comparativo dos sectores da UDC cos censos 1991-2001 é moi significativo: as porcentaxes do alumnado, PAS e PDI encóntranse moi por riba das porcentaxes das persoas que saben ler en galego nas cidades, provincia da Coruña e Galicia. A lectura é unha acción necesaria para a formación das persoas, e a universidade é o lugar axeitado para isto, por iso non é de estrañar que haxa estas porcentaxes con respecto ás cidades, provincia da Coruña e Galicia. Os resultados da comparación vimos que eran diferentes no caso da fala.



## Comparación do alumnado da UDC coa década pasada e coas outras universidades

Na comparación entre os anos 1994 e 2003, o alumnado deste último ano sabe ler en galego nunha maior porcentaxe que os do ano 1994. O incremento é importante pois mellórase case en 30 puntos dun a outro estudo na categoría de "moi ben".

Sabe ler en galego	Alumnado	
	1994	2003
Moi ben	22,90%	52,71%
Ben	62,60%	40,13%
Regular	10,90%	4,87%
Mal	3,60%	2,29%



Nesta década a porcentaxe de alumnos/as que non saben ler galego diminuíu, pasando do 14,50% ó 7,16% (é dicir, reduciuse case nun 50%).

Sabe ler en galego	Alumnado	
	1994	2003
Si ('moi ben'+ 'ben')	85,50%	92,84%
Non (regular+mal)	14,50%	7,16%

Se facemos unha comparación cos datos das outras dúas universidades e, gardando a reservas necesarias polas distintas metodoloxías analizadas, podemos concluír que o alumnado da UDC está ben situado. Se sumamos as categorías *moi ben*, *ben* e *regular* do estudo do 2003 da Universidade da Coruña, obtemos unha porcentaxe do 97,41%. No estudo que realizou a Universidade de Santiago de Compostela a porcentaxe de alumnos/as que len galego está no 94,5%. No estudo da Universidade de Vigo a porcentaxe de alumnado que sabe ler en galego é do 96,4% (pouca + ningunha dificultade).

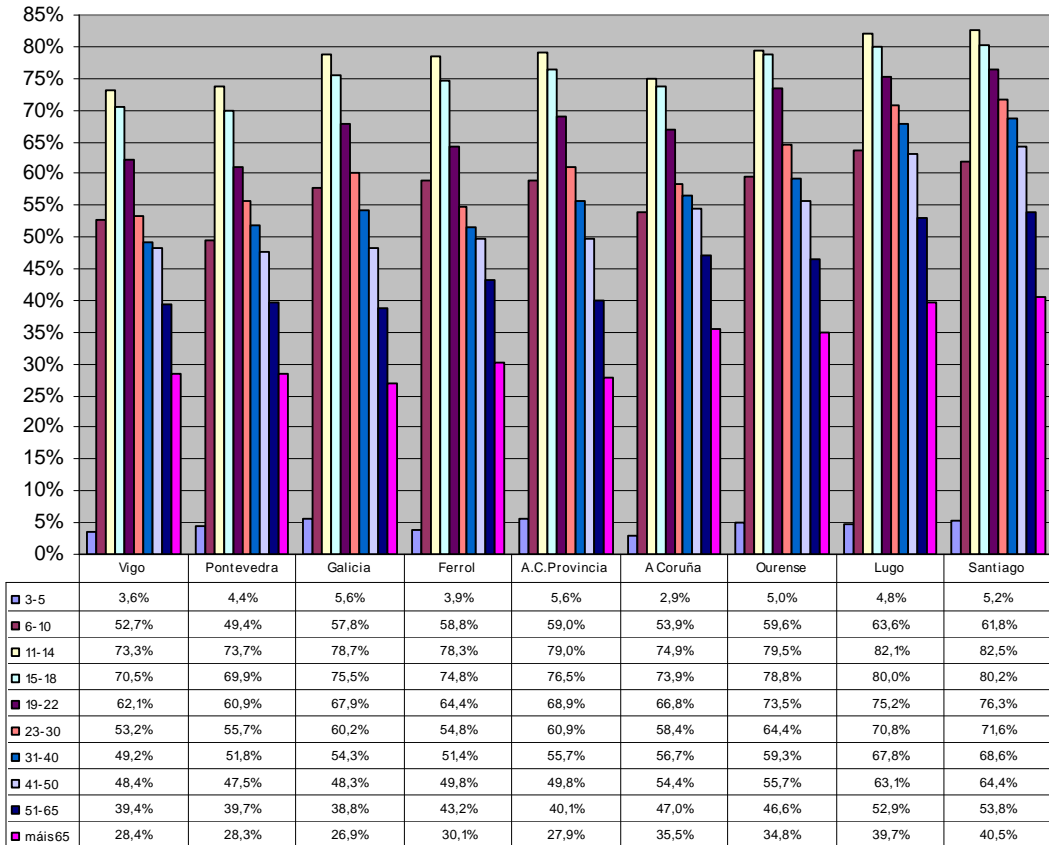
Grao de coñecemento do galego do alumnado da USC -1995-	Porcentaxe
Ningún	1,0%
Entende	3,9%
Entende e fala	0,6%
Entende, fala e le	4,4%
Entende, fala, le e escribe	15,3%
Entende, fala, le, escribe e ten coñecementos de gramática	74,8%

Grao de dificultade para ler galego do alumnado da UV-1996-	
Moita dificultade	3,2%
Pouca dificultade	24,5%
Ningunha dificultade	71,9%
NS/NC	0,4%

**“Saben ler galego” segundo as condicións sociais de existencia: censos 1991 e 2001.**

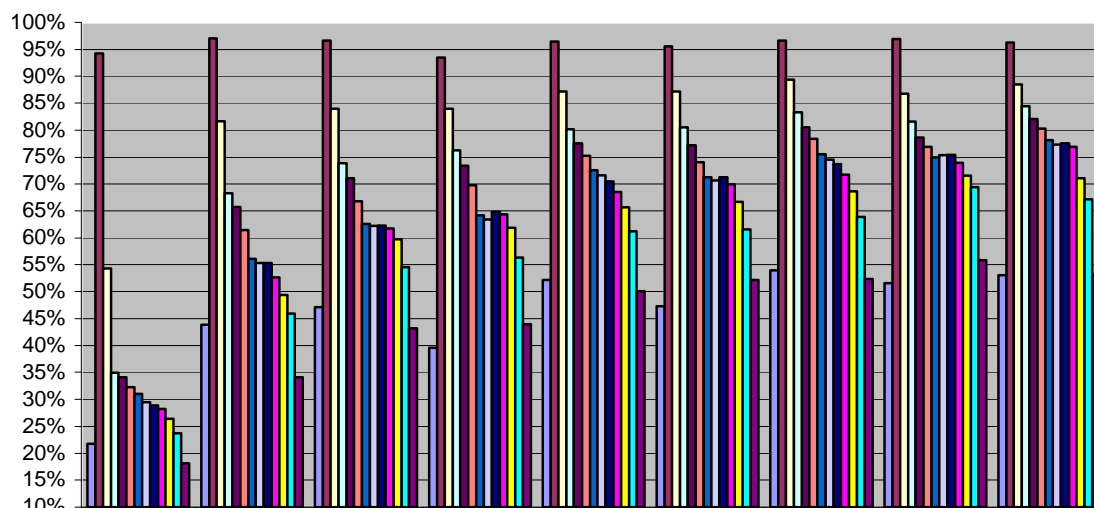
As porcentaxes de lectura do galego nas cidades, provincia da Coruña e Galicia, aumentaron en xeral en tódolos grupos de idade, agás a cidade de Pontevedra que diminuíu. Os grupos de idade que máis medraron nos dous anos aos que nos referimos son os que están directamente relacionados coa escola e o instituto. Nestas idades acádanse os cumios de persoas que saben ler en galego. A medida que aumentamos nos grupos de idade descenden as porcentaxes de persoas que saben ler en galego.

**"Sabe ler en galego": % por grupos de idade, cidades e Galicia.  
Censo 1991**



No ano 2001, acádanse as maiores porcentaxes de lectura do galego no grupo de idade de 10-14 anos en todas as cidades, na provincia da Coruña e Galicia. Están entre o 93,5% da cidade da Coruña e o 97,0% da cidade de Ferrol. É interesante a porcentaxe que acadou esta cidade xa que superou neste grupo de idade a cidades con máis arraigamento no uso do galego que eran as cidades do interior: Lugo, Ourense e Santiago de Compostela. A cidade da Coruña é a que acada unha porcentaxe máis baixa no indicado grupo de idade –de 10 a 14 anos–.

**"Sabe ler en galego": % por grupos de idade, cidades e Galicia.  
Censo 2001**



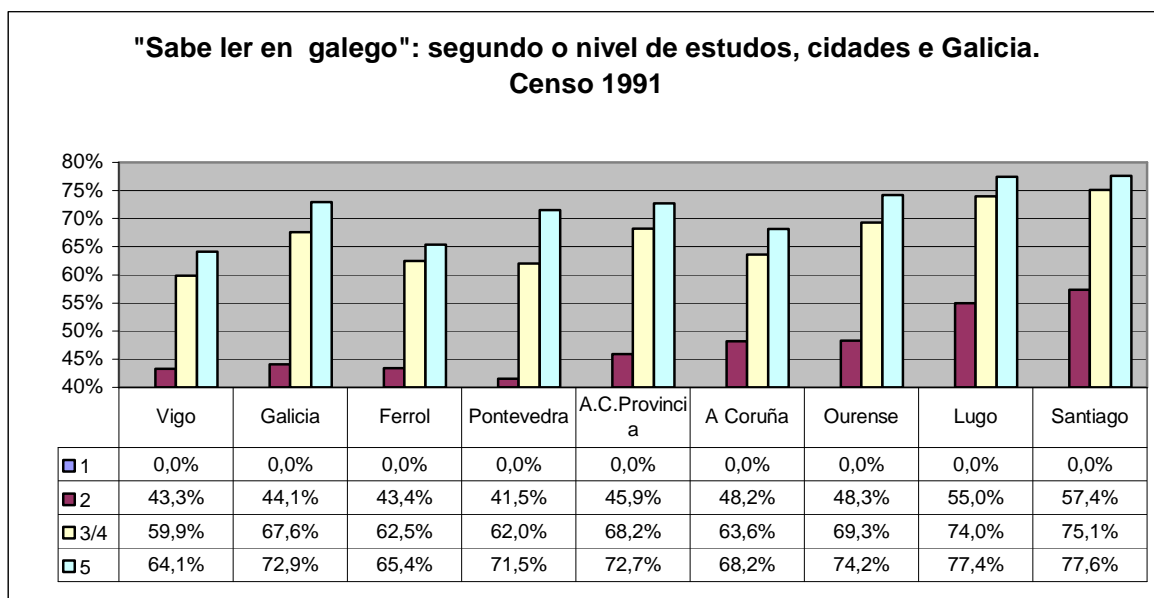
	Pontevedra	Ferrol	Vigo	A Coruña	Galicia	Ourense	A.C.Provincia	Lugo	Santiago
5-9	21,7%	43,9%	47,1%	39,6%	52,1%	47,3%	53,9%	51,6%	53,1%
10-14	94,3%	97,0%	96,7%	93,5%	96,5%	95,5%	96,6%	96,9%	96,3%
15-19	54,3%	81,7%	84,0%	84,0%	87,1%	87,2%	89,4%	86,8%	88,5%
20-24	34,9%	68,2%	73,8%	76,3%	80,2%	80,5%	83,3%	81,6%	84,5%
25-29	34,1%	65,8%	71,1%	73,3%	77,6%	77,2%	80,6%	78,6%	82,0%
30-34	32,2%	61,5%	66,8%	69,8%	75,2%	74,0%	78,4%	76,9%	80,3%
35-39	31,1%	56,1%	62,6%	64,2%	72,6%	71,2%	75,5%	74,9%	78,1%
40-44	29,4%	55,3%	62,3%	63,4%	71,6%	70,7%	74,5%	75,4%	77,3%
45-49	28,9%	55,3%	62,3%	64,8%	70,5%	71,3%	73,6%	75,4%	77,5%
50-54	28,2%	52,6%	61,8%	64,3%	68,5%	69,9%	71,7%	74,0%	76,9%
55-59	26,4%	49,4%	59,7%	61,9%	65,6%	66,7%	68,7%	71,5%	71,0%
60-64	23,6%	45,9%	54,6%	56,3%	61,2%	61,5%	63,9%	69,4%	67,1%
65 e máis	18,1%	34,1%	43,3%	43,9%	50,1%	52,2%	52,4%	55,9%	53,2%

En canto ao nivel de estudos da poboación, as porcentaxes máis altas son para o nivel 5 ou estudos universitarios, seguido do nivel 3/4 ou estudos secundarios e FP.

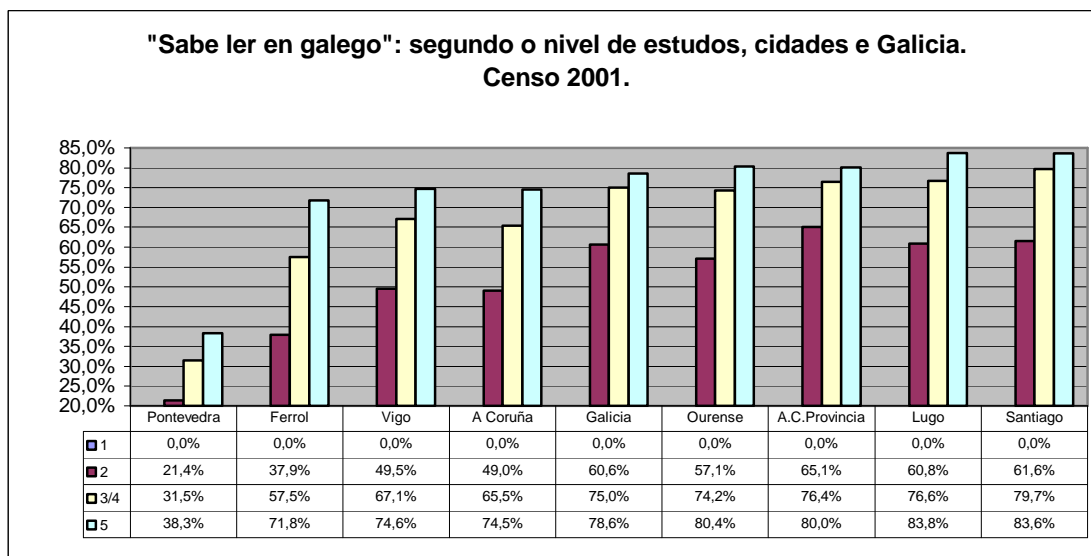
Existen diferenzas entre as cidades do interior e as da costa, e son estas últimas as que acadan as porcentaxes máis baixas de saber ler en galego nos distintos niveis de estudos.

## Niveis

1: Non sabe ler nin escribir; 2: Est. primarios incompletos; 3: Grad. escolar, EXB ou B. elemental, 4: E. secundarios, FP, BUP, B. superior; COU, ...; 5: Estudos universitarios.



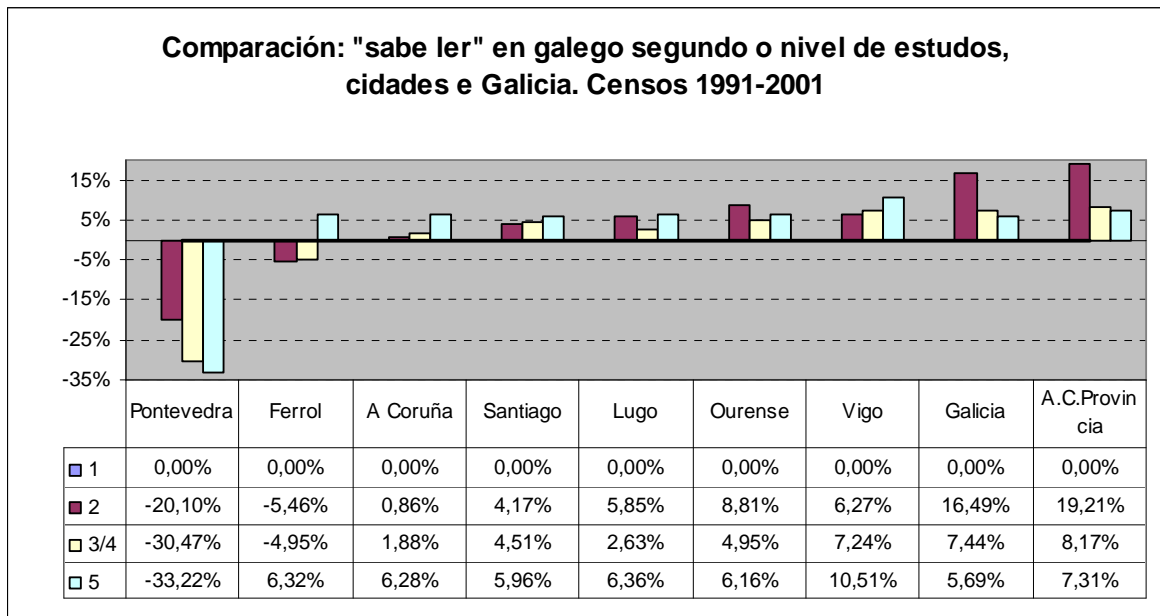
As distancias entre as porcentaxes das persoas que saben ler en galego no nivel 2 e os niveis superiores redúcense no ano 2001 en todas as cidades.



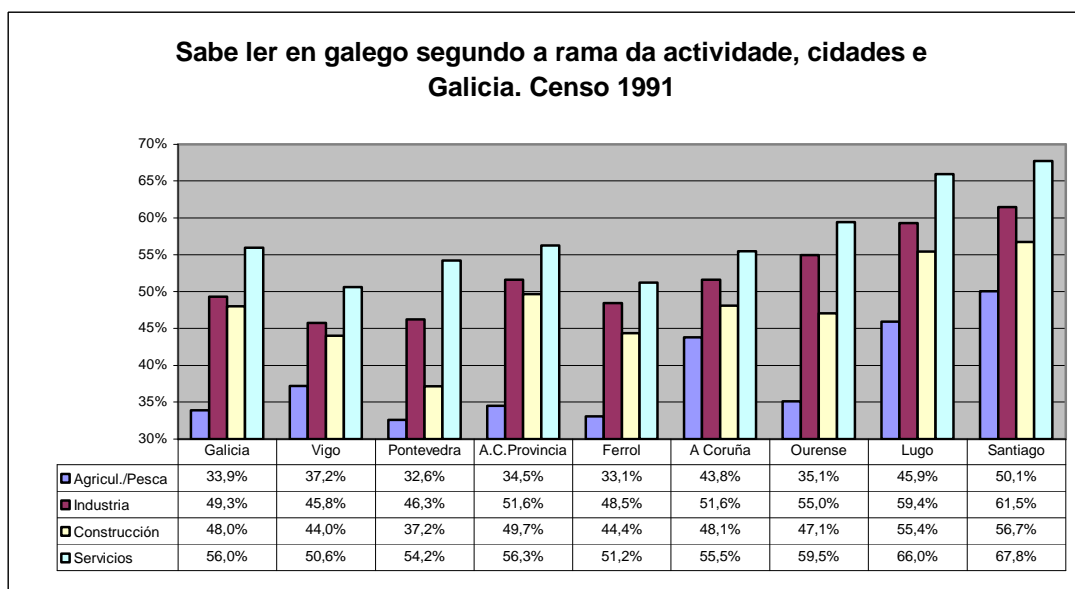
Nas cidades de Ferrol e Pontevedra descenderon as porcentaxes de persoas que saben ler en galego nesta década. Pontevedra baixou en todos os niveis: 20,10% no nivel 2; 30,47% no nivel 3/4 e 33,22% no nivel 5. Ferrol tivo descensos nos niveis 2 e 3/4, aínda que inferiores aos de Pontevedra tamén son significativos; porén Ferrol aumentou a porcentaxe de lectores no nivel 5 en proporcións similares ás do resto das cidades, provincia da Coruña e Galicia.

O aumento en todos os niveis en Galicia e na provincia da Coruña é de interese posto que están por riba do 5%.

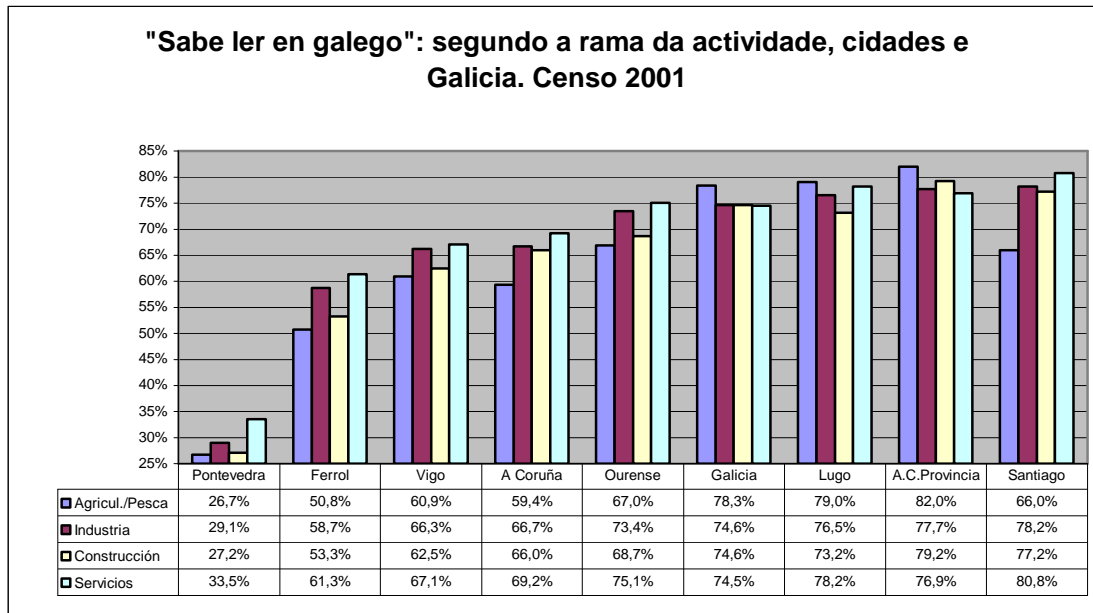
A cidade da Coruña se ben sobe, non o fai nos niveis de Santiago de Compostela, Lugo, Ourense e Vigo nos estratos máis baixos, pero si entre as persoas de formación universitaria.



A análise das porcentaxes dos que saben ler en galego segundo a rama da actividade amósanos que no ano 1991 o sector de servizos era a rama de actividade que máis sabía ler en galego, seguido da industria, a construción e agricultura/pesca.



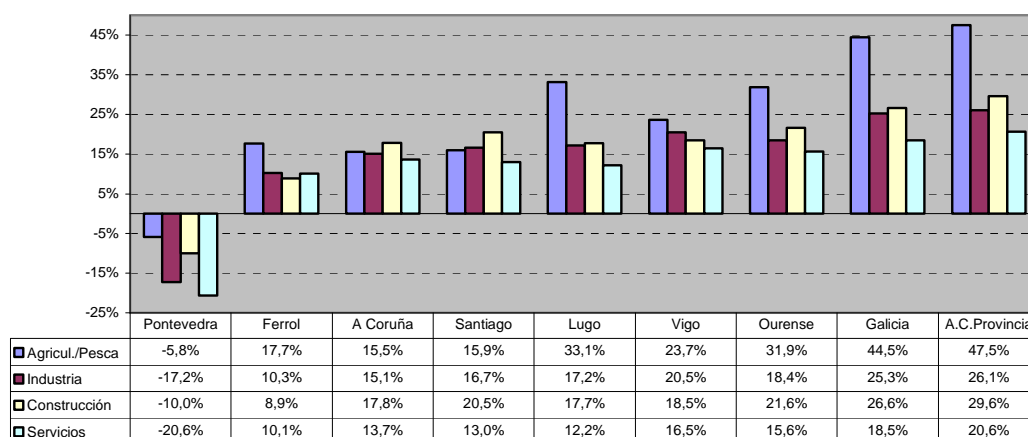
No ano 2001, as diferenzas entre as distintas categorías reducíronse, aínda que o sector de servizos segue a predominar nas cidades agás en Galicia no seu conxunto, onde destaca o sector da agricultura/ pesca. As cidades do interior teñen mellores porcentaxes de persoas que saben ler en galego en case todas as ramas de actividade.



A variación intercensal das porcentaxe das persoas que len en galego, segundo as ramas de actividade, amosa un incremento en todas as cidades agás en Pontevedra, onde existe un descenso significativo nas súas porcentaxes en todas as ramas de actividades; é maior no sector servizos (-20,6%) e na industria (-17,2%) que na construción (-5,8%) e na agricultura/pesca (-5,8%).

Como se pode apreciar, en xeral –agás Pontevedra– ao considerar soamente a poboación activa as porcentaxes dos que saben ler en galego incrementáronse moito máis que se consideramos a poboación no seu conxunto.

### Comparación "sabe ler" en galego segundo a rama da actividade, cidades e Galicia. Censo 2001-1991



### Membros da UDC que saben ler galego segundo as condicións sociais de existencia

No sector do alumnado, dentro das condicións sociais de existencia que resultaron máis significativas, podemos sinalar o *lugar de nacemento*; dos que naceron en Galicia saben ler galego ("moi ben+ben") por riba do 94%, mentres que as porcentaxes máis baixas son para as persoas que naceron fóra de Galicia: 64,63%, as que naceron no resto de España e 77.01% as que naceron fóra de España.

Os *estudos da nai* amósannos que os/as alumnos/as cuxas nais teñen estudos de G. escolar, EXB, B. elemental, son os/as que mellor len en galego, e os/as que menos o len aqueles/as que teñen nais que realizaron estudos universitarios.

A *concepción de Galicia* é moi significativa, pois saben ler máis galego os/as que consideran Galicia un país, unha nación ou un Estado. E aqueles/as que se consideran maioritariamente galegos/as acadan porcentaxes máis altas de lectura, fronte aos/as que se consideran só españois/las.

### ALUMNADO QUE SABE LER O GALEGO SEGUNDO AS CONDICIÓNS SOCIAIS DE EXISTENCIA

<u>Condicións sociais de existencia</u>	Grao de coñecemento					
	Agregado		Desagregado (Grao de significación: .05)			
	SI (Moi ben + Ben)	NON (Regular + Mal)	Moi ben	Ben	Regular	Mal
<b>Sexo</b>						
Muller	92,85	7,15	50,22	42,64	5,00	2,15
Home	92,82	7,18	56,18	36,63	4,71	2,47
<b>Lugar de nacemento</b>						
Cidade de Galicia	94,72	5,28	52,04	42,69	4,35	0,93
Vila de Galicia	98,09	1,91	57,89	40,19	1,67	0,24

Aldea de Galicia	97,49	2,51	65,23	32,26	2,15	0,36
Resto de España	64,63	35,37	25,17	39,46	18,37	17,01
Fóra de España	77,01	22,99	42,53	34,48	12,64	10,34
<b>Anos que leva residindo en Galicia</b>						
Primeiro ano	25,00	75,00		25,00	37,50	37,50
Entre 1 e 5 anos	29,73	70,27	5,41	24,32	37,84	32,43
Entre 6 e 10 anos	72,73	27,27	22,73	50,00	18,18	9,09
11 e máis anos	91,95	8,05	49,66	42,28	4,03	4,03
<b>Estudos da nai</b>						
Primarios incompletos	91,33	8,67	59,54	31,79	5,20	3,47
G. escolar, EXB, B. elemental	94,95	5,05	52,64	42,31	3,70	1,35
Secundaria, BUP, FP	91,52	8,48	53,76	37,76	5,39	3,08
Universitarios	90,60	9,40	48,19	42,41	6,51	2,89
<b>Concepción de Galicia</b>						
Rexión	83,26	16,74	42,68	40,59	11,72	5,02
Autonomía	93,35	6,65	49,84	43,51	4,69	1,96
País	97,83	2,17	68,48	29,35	1,63	0,54
Nación-Estado	96,14	3,86	66,95	29,18	1,72	2,15
<b>Que se considera fundamentalmente?</b>						
Só galego/a	97,80	2,20	71,37	26,43	1,32	0,88
Máis galego/a que español/a	98,68	1,32	57,99	40,69	1,15	0,16
Igual de galego/a que español/a	94,90	5,10	49,78	45,12	4,10	1,00
Máis español/a que galego/a	82,95	17,05	38,64	44,32	12,50	4,55
Só español/a	53,25	46,75	20,78	32,47	29,87	16,88
Outras	68,89	31,11	44,44	24,44	17,78	13,33

Do PDI os menores de 33 anos son os que mellor saben ler en galego. En canto ao *lugar de nacemento* do PDI, os que naceron nunha aldea de Galicia son os que alcanzan as porcentaxes máis altas de lectura do galego.

Se sumamos as categorías de “moi ben + ben”, os fillos de persoas ocupadas no sector da construción son os que mellor saben ler en galego, mentres que aqueles que teñen o pai traballando no sector da agricultura, gandería e pesca son os que menos o saben ler. Agora ben, se soamente consideramos a categoría de *moi ben*, é no sector da agricultura/pesca onde se dá a porcentaxe máis alta.

Os membros do PDI que consideran Galicia como unha nación ou Estado, son os que mellor len galego; no outro lado está o PDI para o que Galicia é unha rexión, que é o que menos sabe ler galego. Do mesmo xeito, aqueles que se consideran máis galegos que españois len galego mellor que aqueles que se teñen por máis españois que galegos.

En canto ao ámbito científico, vemos que o PDI de ciencias experimentais e da saúde é o que máis o sabe ler, e o que menos o PDI que pertencen ao eido xurídico-social. En todo caso, se consideramos soamente a categoría de “moi ben”, saben ler mellor os que pertencen ao ámbito das humanidades.

**PDI QUE SABE LER O GALEGO (SEGUNDO AS CONDICIÓNIS SOCIAIS DE EXISTENCIA)**

<u>Condicións sociais de existencia</u>	Grao de coñecemento					
	Agregado		Desagregado			
	SI (Moi ben + Ben)	NON (Regular + Mal)	(Grao de significación: .05)			
			Moi ben	Ben	Regular	Mal
<b>Idade</b>						
Menores de 33 anos	89,69	10,31	61,86	27,84	8,25	2,06
Entre 33 e 43 anos	84,71	15,29	35,12	49,59	13,64	1,65
Maiores de 43 anos	83,57	16,43	39,44	44,13	14,55	1,88
<b>Lugar de nacemento</b>						
Cidade de Galicia	84,72	15,28	42,19	42,52	13,62	1,66
Vila de Galicia	87,14	12,86	47,14	40,00	10,00	2,86
Aldea de Galicia	95,56	4,44	71,11	24,44	4,44	
Resto de España	81,37	18,63	24,51	56,86	15,69	2,94
Fóra de España	82,35	17,65	35,29	47,06	17,65	
<b>Anos que leva residindo en Galicia</b>						
Primeiro ano	0,00	100,00			75,00	25,00
Entre 1 e 5 anos	76,60	23,40	10,64	65,96	21,28	2,13
11 e máis anos	89,29	10,71	36,90	52,38	9,52	1,19
<b>Sector de actividade do pai</b>						
Agricultura, gandería, pesca	82,00	18,00	54,00	28,00	18,00	
Construción	89,09	10,91	41,82	47,27	9,09	1,82
Industria	84,00	16,00	27,00	57,00	14,00	2,00
Servizos, comercio etc.	85,89	14,11	43,56	42,33	11,96	2,15
<b>Concepción de Galicia</b>						
Rexión	76,36	23,64	36,36	40,00	16,36	7,27
Autonomía	80,61	19,39	32,65	47,96	17,35	2,04
País	90,22	9,78	47,83	42,39	9,78	
Nación-Estado	98,82	1,18	68,24	30,59	1,18	
<b>Que se considera fundamentalmente?</b>						
Só galego/a	91,43	8,57	57,14	34,29	8,57	
Máis galego/a que español/a	96,36	3,64	60,00	36,36	3,64	
Igual de galego/a que español/a	83,92	16,08	39,86	44,06	14,34	1,75
Máis español/a que galego/a	72,22	27,78	5,56	66,67	16,67	11,11
Só español/a	73,91	26,09	13,04	60,87	21,74	4,35
Outros	75,36	24,64	27,54	47,83	21,74	2,90
<b>Ámbito científico</b>						
Xurídico-social	81,28	18,72	42,78	38,50	16,04	2,67
Humanidades	90,91	9,09	60,00	30,91	7,27	1,82
Tecnoloxía	84,68	15,32	34,89	49,79	13,62	1,70
Ciencias experimentais e da saúde	92,00	8,00	45,33	46,67	8,00	

O PAS menor de 33 anos é o que máis sabe ler en galego, aínda que seguido moi preto polo grupo de 33 a 43 anos.

Por nivel de *estudos*, os PAS que cursaron estudos universitarios son os que máis saben ler galego.

Os PAS que consideran Galicia como unha nación ou un Estado son os que máis saben ler galego, mentres que os que consideran Galicia como unha rexión amosan as porcentaxes máis baixas.

### PAS QUE SABE LER EN GALEGO (SEGUNDO AS CONDICIÓNS SOCIAIS DE EXISTENCIA)

<b>Condicións sociais de existencia</b>	<b>Grao de coñecemento</b>					
	<b>Agregado</b>		<b>Desagregado</b>			
	<b>SI</b> (Moi ben + Ben)	<b>NON</b> (Regular + Mal)	(Grao de significación: .05)			
			Moi ben	Ben	Regular	Mal
<b>Idade</b>						
Menores de 33 anos	95,05	4,95	52,48	42,57	4,95	
33 a 43 anos	94,58	5,42	45,32	49,26	5,42	
Maiores de 43 anos	85,19	14,81	27,78	57,41	12,04	2,78
<b>Anos que leva residindo en Galicia</b>						
Primeiro ano	0,00	100,00			100,00	
Entre 1 e 5 anos	66,67	33,33		66,67	33,33	
Entre 6 e 10 anos	71,43	28,57	42,86	28,57	28,57	
11 e máis anos	97,30	2,70	51,35	45,95	2,70	
<b>Estudos realizados</b>						
G. escolar, EXB, B. Elemental	68,00	32,00	8,00	60,00	28,00	4,00
Secundaria, BUP, FP	91,57	8,43	34,94	56,63	7,23	1,20
Universitarios	95,32	4,68	52,77	42,55	4,68	
<b>Concepción de Galicia</b>						
Rexión	85,42	14,58	52,08	33,33	14,58	
Autonomía	92,04	7,96	36,68	55,36	6,92	1,04
País	92,86	7,14	45,24	47,62	7,14	
Nación-Estado	97,73	2,27	68,18	29,55	2,27	