

**Diploma en Drogodependencias  
“Nuevas tendencias en tratamiento y rehabilitación”**

**Descripción:**

El consumo de drogas se ha transformado en un problema social en aumento: cada vez más personas consumen algún tipo de droga, en mayor cantidad y a edades más tempranas. Es un problema complejo, y enfrentarlo es responsabilidad de todos los actores de la sociedad.

Las nuevas estrategias que buscan enfrentar y dar una solución a esta problemática, requieren de profesionales capacitados y especializados en el tratamiento y rehabilitación de personas con problemas por consumo de drogas y alcohol.

Es por ello, que este *Diploma* ha sido diseñado para actualizar conceptos teóricos y desarrollar herramientas prácticas para el tratamiento y rehabilitación en drogodependencias.

Se trata de un curso de 16 semanas de duración, estructurado en 4 módulos. Los módulos son de carácter teórico-práctico y buscan complementar la base conceptual con la implementación práctica a través de un sistema de trabajo en terreno.

La particularidad de este curso es que se articula en función de la práctica, y proporciona distintas instancias para lograr la correspondencia entre teoría y práctica. Los participantes tendrán la oportunidad de formar parte de actividades de intervención terapéutica, tales como intervenciones de ingreso, intervenciones de paciente recaído, evaluación funcional, diseño de estrategias de rehabilitación laboral, entre otros, buscando coherencia y relación con los contenidos teóricos recibidos.

**OBJETIVOS DEL DIPLOMA:**

Que los participantes profundicen conocimientos teóricos y prácticos, desde una perspectiva actualizada e innovadora, en intervenciones de tratamiento y rehabilitación en personas con problemas por consumo de droga y alcohol. El énfasis está puesto en la posibilidad de participar en actividades prácticas.

Al final del Diploma se espera que los participantes sean capaces de:

- Comprender el fenómeno del consumo de drogas y alcohol desde una perspectiva histórica y política, y de acuerdo a la magnitud del problema en Chile.
- Conocer y comprender conceptos básicos respecto a la temática de las drogas y las adicciones, desde una perspectiva biomédica.
- Conocer diferentes modelos teóricos en drogodependencias, tanto explicativos como de intervención, con sus alcances y limitaciones.

- Conocer y aplicar estrategias innovadoras en modelos de prevención y tratamiento de las drogodependencias.
- Conocer e incorporar aspectos bioéticos en el tratamiento y rehabilitación de personas con problemas de consumo de alcohol y drogas.

## **CONTENIDOS:**

- Componentes socio antropológicos e históricos de las drogas.
- Estudios nacionales de drogas para Chile y otros países. Comparación de información epidemiológica con información internacional.
- Políticas nacionales de drogas para Chile, tipos de intervenciones. Políticas en otros países y su comparación.
- Descripción general de las drogas, su composición química, su presentación en la naturaleza, farmacología, farmacodinamia y farmacocinética: Alcohol; Opioides; Cannabinoides; Estimulantes; Sedantes e hipnóticos; Cocaína y sus derivados; Alucinógenos; Disolventes volátiles; Tabaco.
- Definiciones: Droga. Uso, abuso, dependencia. Tríada de la droga (persona-sustancia-entorno).
- Formas de consumo.
- Efectos de las drogas en el organismo.
- Modelos: biológicos; psicológicos; sociológicos; integrativos; de prevención.
- Papel de las teorías y de los modelos explicativos del consumo de drogas.
- Modelos de intervención terapéutica: basados en principios biológicos; basados en principios psicológicos; basados en principios comunitarios.
- Modelos de intervención terapéutica según los modelos de salud pública: atención intrahospitalaria; hospital día; ambulatorios; autoayuda; redes de atención.
- Modelos basados en desempeño ocupacional.
- Estrategias de intervención terapéutica:
- Evaluación integral del paciente: elementos diagnósticos, evaluación psiquiátrica; evaluación ocupacional.
- Estrategias de intervención grupal e individual.
- Estrategias de intervención con grupos de autoayuda.
- Estrategias de intervención familiar.
- Estrategias motivacionales.
- Intervención ocupacional: estrategias de adquisición de hábitos y rutinas; estrategias de uso del tiempo libre; estrategias de seguimiento e inserción.
- Intervención en Redes.
- Integración de terapias complementarias.
- Aspecto bioéticos de la intervención terapéutica.
- Diseños de intervenciones terapéuticas de acuerdo a diferentes perfiles: población general, mujeres, patología dual, infanto-adolescente, población carcelaria.

## **Metodología.**

### **Fase Teórica.**

Se desarrolla en base a trabajo de carácter tutorial que consiste en:

- Estudio y trabajo independiente de los estudiantes.
- Sesiones presenciales mensuales

En esta fase se incorporarán diferentes medios que faciliten el aprendizaje, tales como:

- Contacto docente alumno vía plataforma U-Cursos de la Facultad de Medicina de la Universidad de Chile.
- Uso de la Biblioteca de la Universidad de Chile.

La estrategia tutorial se organizará, en cuanto a tiempo y periodicidad, en función de los objetivos de cada Módulo y de las necesidades particulares de cada uno de los estudiantes.

Las tutorías pueden ser individuales o grupales. Se realizarán de manera no presencial a través de plataforma U-Cursos. En casos justificados se ofrecerán tutorías de carácter presencial.

Las sesiones presenciales incluirán discusiones dirigidas de pequeños grupos; talleres; demostraciones teórico prácticas de los estudiantes; presentación de informes; sesiones de integración de las experiencias; presentación de proyectos de trabajo; foros y mesas redondas.

Cada uno de los módulos tendrá como núcleo de trabajo un texto de carácter interactivo, que incluirá algunos materiales especialmente elaborados, algunos adaptados con guía interpretativa y otros con guía bibliográfica.

### **Fase Práctica:**

#### **Modalidades de Práctica:**

Estas 48 hrs. Prácticas consideradas para el diplomado podrán ser realizadas de la siguiente manera:

- 3 horas semanales durante 4 meses
- 6 horas semanales durante 2 meses
- 12 horas semanales durante 1 mes

#### **Temas a abordar en la práctica**

- Acogida y motivación
- Apresto y competencias laborales
- Intervención grupal
- Prevención de recaídas
- Familia

## **Lugares de práctica**

Las prácticas se realizarán en los programas de tratamiento de la Comunidad Terapéutica Talita-Kum. Todos los programas corresponden a las modalidades de ambulatorio intensivo, establecidos por Conace.

## **Programa**

- Infanto Adolescentes
- Mujeres
- Patología Dual
- Población General

Las temáticas establecidas para la práctica serán obligatorias, es decir, deberá realizarse una experiencia práctica en cada una de ellas. Quedará a elección el programa donde se realizará; pudiendo elegir uno o dos de los programas antes mencionados.

La pasantía será acompañada de material bibliográfico o material de apoyo previo o durante la ejecución de la práctica.

## Calendario:

MÓDULOS	PROFESOR RESPONSABLE	FECHAS	Nº HORAS
<b>1</b> "Introducción a las Drogodependencias: aspectos socio antropológicos; aspectos epidemiológicos; políticas nacionales para el control del consumo de drogas".	Psicóloga Carolina Bascuñán	28 octubre	8 horas presenciales 38.5 trabajo no presencial
<b>2</b> "Principios generales biomédicos de las drogas y el alcohol".	Médico psiquiatra Martín Arcila	25 de noviembre	8 horas presenciales 38.5 trabajo no presencial
<b>3</b> "Modelos en Drogodependencias: modelos explicativos; modelos de intervención".	Terapeuta Sara Rivera	31 de marzo	8 horas presenciales 38.5 trabajo no presencial
<b>4</b> "El proceso de intervención terapéutica".	T.O M <sup>a</sup> Elena Riveros y T.O Irene Muñoz	28 de abril	8 horas presenciales 38.5 trabajo no presencial
<b>5</b> Trabajo Práctico de Terreno (módulo de carácter transversal)	Psicóloga Alejandra Pérez	2 al 30 de noviembre 2006 2 de abril al 28 de junio 2007.	<b>48 horas</b> (3 horas semanales; horario a convenir con participantes)

## REQUISITOS DE CERTIFICACIÓN:

Serán certificados por la Escuela de Postgrado de la Facultad de Medicina en tanto cumplan los siguientes requisitos:

- Presentación de certificación de título profesional obtenido en Chile o el extranjero.
- Cumplimiento de 100% de actividades de trabajos calificados fase teórica
- Asistencia de 100% a sesiones presenciales.
- Participación en 80% en actividades prácticas.
- Obtendrán **certificado de aprobación de curso** los estudiantes con calificación final mínima del curso de 5,0 (en escala de 1,0 a 7,0) y cumplimiento de requisitos de asistencia y participación en trabajos prácticos.
- Estudiantes que no cumplen requisitos de asistencia y participación en actividades prácticas o que obtengan calificación final bajo 5,0 obtendrán **certificado de participación en el curso**.

## ASPECTOS ADMINISTRATIVOS:

16 semanas con un total de 216 horas:

- Fase Teórica 124 horas
- Sesiones presenciales 44 horas
- Trabajo Práctico 48 horas

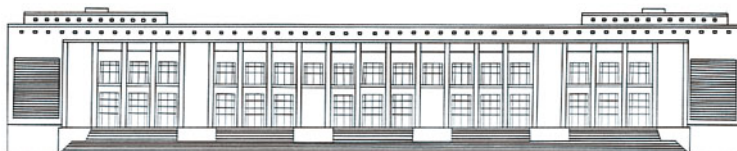
- Fecha de Inicio y Término: sábado 28 de octubre de 2006 al sábado 30 de junio de 2007.

## Cupos y Aranceles:

- Arancel Diploma: \$490.000
- Modalidades de pago:
  - 5 % de descuento por pago al contado.
  - Pago mediante documentación de cheques (6 cheques)
  - Pago con tarjetas de crédito bancarias (3 cuotas precio contado) y *Redcompra*.

## INSCRIPCIONES:

- María Elena Riveros [mriveros@med.uchile.cl](mailto:mriveros@med.uchile.cl) - 9786342
- Irene Muñoz ([imunoz@med.uchile.cl](mailto:imunoz@med.uchile.cl)) - 9786588.
- Fax: 9786286.
- **Plazo Inscripción: viernes 13 de octubre de 2006. Se puede realizar una pre inscripción enviando la ficha con los datos personales a cualquiera de los correos antes señalados.**



Escuela de Terapia Ocupacional, Facultad de Medicina, Universidad de Chile  
Avda. Independencia 1027, Independencia, Santiago de Chile

Teléfono: 56-02-9786183

Fax: 56-02-9786286

Mail: [esterocu@med.uchile.cl](mailto:esterocu@med.uchile.cl)

Página web: [www.med.uchile.cl](http://www.med.uchile.cl)