



# SEGUIMENTO DE TÍTULOS OFICIAIS

**ÍNDICE**

I.- INTRODUCCIÓN .....	Páxina	3
II. PROPÓSITOS DO SEGUIMENTO .....	Páxina	4
III.- OBXECTO E ALCANCE DO SEGUIMENTO .....	Páxina	5
IV.- PROCESO DE SEGUIMENTO .....	Paxina	8
V.- INFORME ANUAL DE SEGUIMENTO DO TÍTULO .....	Páxina	11

**ANEXOS:**

ANEXO I: INFORMACIÓN MÍNIMA RELEVANTE A PUBLICAR DO TÍTULO .....	Páxina	13
ANEXO II: INDICADORES MÍNIMOS DE SEGUIMENTO .....	Páxina	16
ANEXO III: VALORACIÓN DO CUMPRIMENTO DO PROXECTO ESTABLECIDO .....	Páxina	20
ANEXO IV: PROPOSTA DE MELLORA .....	Páxina	30
ANEXO V: INFORME ANUAL DE SEGUIMENTO DO TÍTULO .....	Páxina	31
ANEXO VI: INFORME PROVISIONAL/FINAL DE SEGUIMENTO DA ACSUG .....	Páxina	33
ANEXO VII: EXEMPLO DE PLANIFICACIÓN DO SEGUIMENTO .....	Páxina	35

## I.- INTRODUCCIÓN

Tal como recolle o artigo 27 do Real Decreto 861/2010, de 2 de xullo, polo que se modifica o Real Decreto 1393/2007, de 29 de outubro, polo que se establece a ordenación das ensinanzas universitarias oficiais, corresponde á "Axencia para a Calidade do Sistema Universitario de Galicia" (ACSUG), levar a cabo o seguimento do cumprimento do proxecto contido no plan de estudos verificado polo "*Consejo de Universidades*" dos títulos do Sistema Universitario de Galicia (SUG). As axencias de calidade universitaria, en colaboración co Ministerio de Educación e as correspondentes comunidades autónomas, elaborarán conxuntamente un protocolo que incluírá a definición dun mínimo de criterios e indicadores básicos comúns para o procedemento de seguimento de plans de estudo.

Dende o 2008 a "*Red Española de Agencias de Calidad Universitaria*" (REACU) traballou na redacción dun documento "*Recomendaciones para el seguimiento de los títulos oficiales*" coa idea de poñer a disposición, tanto das propias axencias como das universidades, que son as responsables primeiras do seguimento, unha ferramenta de traballo útil que facilite a toma de decisións que lles corresponde para garantir o cumprimento do establecido na norma para o seguimento dos títulos. Este documento desenvolveuse nun marco xeral, fruto da colaboración técnica das axencias reunidas na REACU, para asumir as competencias que a lexislación estatal e, no seu caso, as que a autonómica lles confire no relativo ao seguimento dos títulos oficiais.

O 15 de abril de 2010 reuniuse, por primeira vez, a "*Comisión Técnica para el Seguimiento y Acreditación de Títulos Universitarios Oficiales*" (SATUO) co obxectivo de definir o papel que tanto as Universidades, as Axencias de Avaliación, as Comunidades Autónomas, a "*Conferencia General de Política Universitaria*" e o "*Consejo de Universidades*" desempeñarán no proceso de seguimento da implantación das ensinanzas universitarias oficiais. A segunda reunión da SATUO celebrouse o 11 de maio culminando a mesma coa elaboración do "*Protocolo para el proceso de seguimiento de títulos universitarios oficiales*" elaborado a partir do documento da REACU. O 29 de xuño, a comisión aproba o texto definitivo do "*Protocolo para el seguimiento y la renovación de la acreditación de los títulos universitarios oficiales*", cambiando, a partir dese momento, a súa denominación pola de "*Comisión Universitaria Reguladora del Seguimiento y la Acreditación*" (CURSA).

O proceso de seguimento da Axencia para a Calidade do Sistema Universitario de Galicia (ACSUG) adáptase á normativa actual vixente e considera que ter deseñado e implantado, nos

centros, un Sistema de Garantía Interna da Calidade (SGIC) é un factor estratéxico básico para conseguir unha mellora continua dos títulos oficiais e para que as competencias, habilidades e aptitudes dos egresados sexan coñecidas polos empregadores e pola sociedade en xeral.

A garantía da calidade pode describirse como a atención sistemática, estruturada e continua á calidade, en termos do seu mantemento e mellora. No marco das políticas e procesos formativos que se desenvolven nas universidades, a garantía da calidade permitirá a estas institucións demostrar a calidade dos seus programas e títulos e o compromiso de poñer en marcha os medios que a aseguran.

## II. PROPÓSITOS DO SEGUIMENTO

Os propósitos do proceso de seguimento de títulos universitarios oficiais, de acordo coas recomendacións da REACU e da CURSA, son:

- Asegurar a execución efectiva das ensinanzas conforme ao recollido no plan de estudos do título implantado, tal e como consta no "*Registro de Universidades, Centros y Títulos*" (RUCT) xunto coas modificacións aprobadas polo "*Consejo de Universidades*" e autorizadas, no seu caso, polas Comunidades Autónomas.
- Facilitar ás universidades a detección de posibles desviacións ou deficiencias segundo a memoria inicial presentada, no desenvolvemento efectivo dos títulos.
- Axudar ás universidades na identificación de boas prácticas e na toma de decisións para establecer as melloras que son necesarias incorporar no transcurso da implantación do plan de estudos.
- Asegurar a dispoñibilidade da información pertinente e relevante aos diferentes axentes implicados no sistema universitario.

O análise da información e do informe anual de seguimento de cada un dos títulos, permitirá á ACSUG desenvolver accións para responder ás necesidades plantexadas polas universidades, ademais de facilitar información útil aos estudantes e á sociedade en xeral.

Con carácter xeral, o seguimento trata de evidenciar os progresos no desenvolvemento do

sistema de garantía da calidade tanto no relativo á revisión da aplicación do plan de estudos coma na proposta de accións para mellorar o seu deseño e implantación.

O proceso de seguimento dos títulos aportará información relevante para analizar, de forma global, o grao de adaptación do sistema universitario ao Espazo Europeo de Educación Superior (EEES).

### **III.- OBXECTO E ALCANCE DO SEGUIMENTO**

O proceso de seguimento é de aplicación en todos os títulos oficiais implantados nas universidades do Sistema Universitario de Galicia (SUG).

Este proceso responde aos principios de verificación e acreditación de títulos oficiais do Real Decreto 1393/2007, de 29 de outubro, ao Real Decreto 861/2010, de 2 de xullo, polo que se modifica o RD 1393/2007, ao Programa FIDES-AUDIT da ACSUG, as "Recomendacións para o seguimento dos títulos oficiais" da "Red Española de Agencias de Calidad Universitaria" (REACU), ao "Protocolo para el seguimiento y la renovación de la acreditación de los títulos universitarios oficiales" da "Comisión Universitaria Reguladora del Seguimiento y la Acreditación" (CURSA) e ao Documento do Consello Galego de Universidades, aprobado no pleno do 5 de novembro de 2007.

O seguimento comprende o período que abarca dende o momento da implantación do título ata o momento en que dito título deba someterse á avaliación para renovar a súa acreditación (comezando de novo o ciclo tras dita renovación).

O proceso de seguimento require analizar:

#### **1.- Información pública que a universidade facilita de cada un dos seus títulos.**

A universidade establece o seu compromiso co proceso de seguimento, facilitando o acceso público. Este compromiso concretarase nos seguintes aspectos:

### **1.1.- Información relevante do título.**

- *Facilitar o acceso público á información relativa ás características máis relevantes da memoria do título verificado e do desenvolvemento do mesmo.* A Universidade debe publicar, na súa páxina Web, a información relevante da memoria do título incluíndo ás actualizacións realizadas e as modificacións aprobadas e autorizadas. A información mínima relevante a publicar do título está recollida no Anexo I. Esta información está estruturada seguindo os criterios incluídos no Anexo I do Real Decreto 861/2010 (Memoria para a solicitude de verificación de títulos oficiais)<sup>1</sup>.

### **1.2.- Información referida aos indicadores.**

- *Facilitar o acceso público á información referida a un núcleo de indicadores mínimos* que axuden á elaboración do informe anual de seguimento, así como os mecanismos de recollida da información e o análise e interpretación dos valores obtidos. Os indicadores que terán que aparecer no informe son os recollidos no Anexo II.

- *Facilitar o acceso público á información referida aos indicadores incluídos no seu SGIC.*

- *Facilitar o acceso público á información sobre os indicadores de empleabilidade ou inserción laboral dos titulados.* Achegarase información relevante sobre a adecuación entre os obxectivos de aprendizaxe e os requirimentos profesionais. Poderán utilizarse os datos de inserción laboral facilitados pola ACSUG para os graos ou calquera outro obtido dos estudos de inserción laboral realizados polas universidades. No caso de non existir información, este apartado pódese deixar en branco.

---

<sup>1</sup> Para adaptar a denominación dos criterios ao contexto do SUG, o criterio 3 denomínase: "Competencias/Obxectivos" e o criterio 6 denomínase "Recursos humanos".

### **1.3.- Información derivada da valoración do Sistema de Garantía Interna da Calidade.**

- *Facilitar información da aplicación do Sistema de Garantía Interna da Calidade (SGIC).* O sistema permite dispoñer de información sobre o desenvolvemento do título, así coma identificar as problemáticas atopadas e adoptar as decisións oportunas para a súa solución. A información mínima relevante a publicar sobre o SGIC está recollida no Anexo I.

### **2.- Valoración do cumprimento do proxecto establecido e os resultados obtidos, detección de boas prácticas, desviacións e toma de decisións.**

- *Valorar o cumprimento do proxecto establecido.* Para facilitar esta labor e incorporar as valoracións e conclusións no apartado correspondente do informe de seguimento do título, inclúense no Anexo III unhas táboas estruturadas segundo os criterios incluídos no Anexo I do Real Decreto 861/2010 -Memoria para a solicitude de verificación de títulos oficiais-. A valoración final de cada un destes criterios realizarase seguindo unha escala de valoración cualitativa con catro categorías. Inclúese, ademais, un apartado para incorporar a xustificación (reflexión) de dita valoración:

\* **Satisfactorio (A):** Existen evidencias documentais que apoian a presunción dunha realización ordenada e sistemática de accións relacionadas co criterio. Ademais desenvólvense dun xeito eficaz, medible e de acordo a unhas responsabilidades perfectamente definidas.

\* **Suficiente (B):** Existen evidencias documentais acerca da realización de actividades relacionadas co elemento, que permiten supoñer que polo menos, nos seus aspectos básicos, desenvólvense de maneira recorrente e ordenada, aínda que existan aspectos secundarios non contemplados.

\* **Insuficiente (C):** Existen evidencias puntuais da existencia de contidos relacionados coa cuestión plantexada polo elemento, pero non se axustan, na súa totalidade, aos criterios establecidos, non están correctamente definidos, ou non se plantexan de maneira sistemática.

\* **Ausencia de evidencias documentais (D):** Non existen evidencias documentais, ou as que existen son inadecuadas, sobre o cumprimento da cuestión plantexada polo elemento.

As devanditas táboas formarán parte do informe anual de seguimento do título.

- *Identificación de boas prácticas e establecemento de propostas de mellora.* Unha vez realizada a valoración e a reflexión de cada un dos criterios, nas mesmas táboas do Anexo III, poderanse incluír: boas prácticas detectadas, propostas de mellora, así como, se é o caso, as modificacións que se deben facer no título para poder levar a cabo as melloras establecidas.

- *Facilitar o acceso á información pública dos plans de mellora.* O deseño dun plan de mellora ten como obxectivo a mellora continua da calidade do título e do Sistema de Garantía Interna da Calidade. O devandito plan incentiva as modificacións requiridas nos diferentes procesos, para que as universidades impulsen e desenvolvan políticas e mecanismos de mellora continua. No caso de que exista información restrinxida nos plans de mellora, deberá facerse público un resumo dos mesmos coa información relevante para todos os grupos de interese. Para facilitar a elaboración dos plans de mellora, incorpórase unha ficha no Anexo IV. Aínda que se pode utilizar calquera outro formato establecido polo SGIC.

### **3.- Accións levadas a cabo ante as recomendacións establecidas no informe final de verificación e nos sucesivos informes de seguimento.**

- *Incluír, no informe de seguimento, aquelas accións levadas a cabo polo título en relación ao informe final de verificación e, en anos sucesivos, aos informes de seguimento.* Este apartado da resposta á necesidade de revisar, ao longo do proceso de seguimento, aqueles aspectos que figuran, no informe final de verificación, como obxecto de especial revisión. A finalidade é comprobar que o título garante o especificado na memoria presentada para a verificación.

## **IV.- PROCESO DE SEGUIMENTO**

O proceso de seguimento dos títulos universitarios oficiais, de acordo coas recomendacións da REACU e da CURSA, leva consigo a realización dunha serie de informes, tanto por parte da universidade como por parte da ACSUG. O proceso recóllese de forma gráfica ao final deste apartado.



En primeiro lugar a universidade elaborará un informe anual de seguimento de cada un dos títulos implantados seguindo o Anexo V, que enviará á ACSUG a finais do mes de outubro; o curso a avaliar será o rematado no mesmo ano natural da entrega do informe. A axencia analizará o devandito informe e a documentación pública dispoñible subministrada pola universidade. Froito desa análise emitirase un informe individualizado de cada un dos títulos obxecto de seguimento, que recollerá os datos da universidade e do título en cuestión, o resultado do seguimento e a valoración motivada de cada un dos criterios así como da cada un dos apartados que o proceso de seguimento require analizar: a información pública que a universidade facilita de cada un dos seus títulos, a valoración do cumprimento do proxecto establecido e os resultados obtidos, detección de boas prácticas, desviacións e toma de decisións e as accións levadas a cabo ante as recomendacións establecidas no informe final de verificación e nos sucesivos informes de seguimento estruturado segundo se establece no Anexo VI. Este informe terá carácter provisional e será remitido á universidade para a presentación de alegacións ao seu contido.

Unha vez rematado o prazo de presentación de alegacións, a ACSUG elaborará e publicará os informes finais que serán remitidos á Consellaría de Educación e á universidade. No caso de detectar deficiencias que supoñan un grave perigo para a calidade mínima esixible do título implantado, a ACSUG poñerá en coñecemento da universidade, da Comunidade Autónoma e do Consello de Universidades co fin de que se proceda conforme ao establecido no marco normativo vixente.

Finalmente, a ACSUG elaborará e fará público un informe anual de seguimento do conxunto dos títulos e universidades do SUG. Rematado o proceso de seguimento a axencia revisará e actualizará, incluíndo as melloras, no seu caso, os documentos de seguimento elaborados para o efecto.

O informe anual de seguimento abordará, entre outros, os seguintes aspectos:

- Estado xeral do desenvolvemento dos plans de estudos no momento do seguimento.
- Análise da información e dos indicadores (incluíndo os indicadores do Plan de Financiamento do Sistema Universitario de Galicia 2011-2015).
- Boas prácticas detectadas.
- Principais deficiencias detectadas, cunha valoración do risco que poidan supoñer para a calidade das ensinanzas impartidas.

- Recomendacións máis importantes ou máis frecuentes realizadas para a mellora dos plans de estudos.

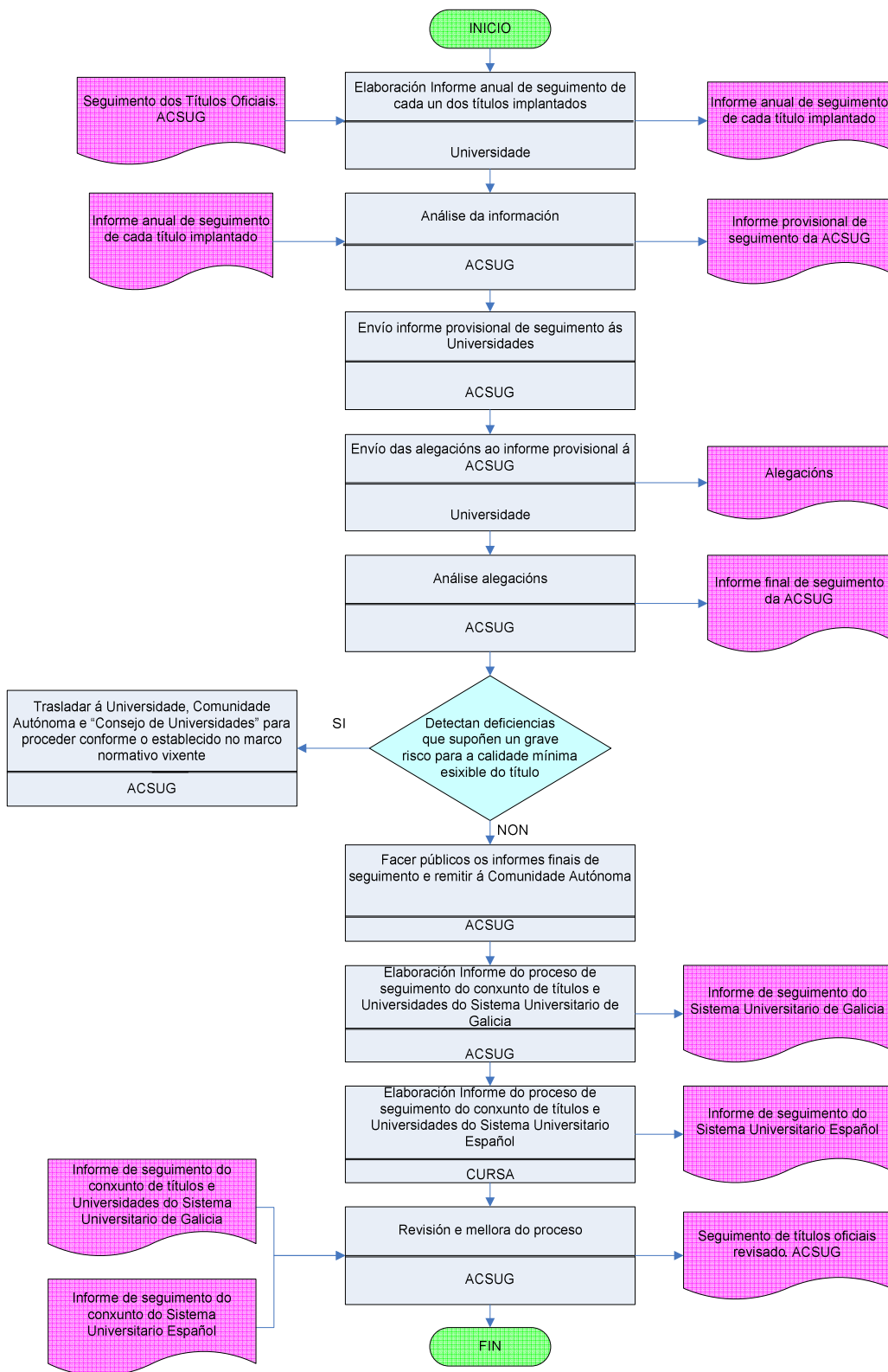
Para o desenvolvemento deste proceso, a ACSUG contará co apoio de comisións de avaliación formadas por expertos externos de recoñecido prestixio. As devanditas comisións estarán compostas por vogais académicos, técnicos, profesionais e estudantes, seguindo os criterios de nomeamento establecidos, para o efecto, pola Comisión Galega de Informes, Avaliación, Certificación e Acreditación (CGIACA).

As devanditas comisións realizarán, como mínimo, unha avaliación do título no medio do período comprendido entre o momento da implantación deste e o momento en que deba someterse á avaliación para renovar a súa acreditación, seguindo a planificación do Anexo VIII; indistintamente poderán ser obxecto de avaliación calquera dos restantes anos.

Como excepción serán obxecto de avaliación, en todo caso, todos aqueles títulos que, ou ben, no seu informe de verificación aparezan recollidas recomendacións de especial seguimento durante a implantación do título ou ben, porque nos sucesivos informes de seguimento se detecten desviacións que supoñan un grave perigo para a calidade mínima esixible do título implantado.

Para a renovación da acreditación as comisións de expertos externos realizarán avaliación con visita ao centro, aos títulos que lles corresponda.

Fluxograma do proceso de Seguimento



## **V.- INFORME ANUAL DE SEGUIMIENTO DO TÍTULO**

Os responsables do seguimento elaborarán un informe anual de seguimento sobre o progreso do título, incorporando as súas reflexións. Isto lles permitirá coñecer as boas prácticas levadas a cabo, analizar as deficiencias e establecer as modificacións necesarias para o bo desenvolvemento do título, realizando o plan de melloras.

Para homoxeneizar e facilitar a elaboración dos informes anuais de seguimento, a ACSUG establece un modelo marco coa estrutura que se recolle no Anexo V. A información que sempre debe incluír é:

- 1.- Datos da universidade e do título obxecto de seguimento.
- 2.- A información pública que a universidade facilita de cada un dos seus títulos.
- 3.- Valoración do cumprimento do proxecto establecido e os resultados obtidos, detección de boas prácticas, desviacións e toma de decisións.
- 4.- Accións levadas a cabo ante as recomendacións establecidas no informe final de verificación e nos sucesivos informes de seguimento.

*Recoméndase que o informe teña unha extensión máxima de 20 ou 30 follas.*

# ANEXOS

## ANEXO I: INFORMACIÓN MÍNIMA RELEVANTE A PUBLICAR DO TÍTULO

CRITERIO	INFORMACIÓN PÚBLICA
<b>Descrición do título</b>	Denominación Rama de coñecemento Universidade solicitante Centro responsable das ensinanzas conducentes ao título, ou no seu caso, departamento ou instituto Centro/s onde se imparte o título No caso de títulos interuniversitarios, universidade coordinadora e universidade/s participante/s Tipo de ensinanza Rexime de estudo Periodicidade da oferta Número de plazas de novo ingreso ofertadas Número mínimo de créditos europeos de matrícula por estudante e periodo lectivo Normas de permanencia Información sobre a expedición do Suplemento Europeo ao Título Responsable do título Coordinador do título Data da autorización da implantación do título pola Xunta de Galicia Data publicación BOE Data última acreditación Memoria vixente do título Informe final de avaliación previo á verificación
<b>Xustificación</b>	Xustificación do título proposto, argumentando o seu interese académico, científico ou profesional Referentes externos á Universidade Descrición dos procedementos de consulta internos e externos utilizados para a elaboración do plan de estudos Procedemento documentado para o establecemento, revisión e actualización da política e os obxectivos da calidade Política de calidade Obxectivos de calidade Plan de mellora (como mínimo será público para estudantes e persoal do centro)
<b>Competencias/Obxectivos</b>	Obxectivos do título Competencias xerais que os estudantes deben adquirir durante os seus estudos, e que sexan necesarias para outorgar o título Competencias específicas que os estudantes deben adquirir durante os seus estudos, e que sexan necesarias para outorgar o título Procedemento documentado para a definición, revisión e mellora dos obxectivos do plan de estudos Plan de mellora (como mínimo será público para estudantes e persoal do centro)
<b>Acceso e admisión de estudantes</b>	Demanda Matrícula Información previa á matriculación sobre acceso e admisión (criterios de acceso e admisión) Procedementos de acollida e orientación dos estudantes de novo ingreso Condicións ou probas de acceso especiais, se existen Información sobre o apoio e orientación aos estudantes Información sobre a transferencia e recoñecemento de créditos Información sobre el curso puente ou de adaptación (deseño curricular, criterios e condicións de acceso), se existe Información sobre os complementos formativos necesarios, en función da formación previa acreditada polo estudante, se fose o caso Procedemento documentado para a selección, admisión e matriculación de estudantes Procedemento documentado para a orientación aos estudantes Plan de mellora (como mínimo será público para estudantes e persoal do centro)

CRITERIO	INFORMACIÓN PÚBLICA
<b>Planificación das ensinanzas</b>	<p>Estrutura do programa formativo: denominación do módulo ou materia, contido en créditos ECTS, organización temporal, carácter obrigatorio ou optativo</p> <p>Distribución temporal</p> <p>Horarios</p> <p>Mecanismos de coordinación docente</p> <p>Infraestruturas</p> <p>Guías docentes/Programación docente</p> <p>Sistema de avaliación</p> <p>Traballo fin de grao/máster (Comisión, convocatorias, etc.)</p> <p>Procedemento documentado para a planificación e desenvolvemento da ensinanza</p> <p>Procedemento documentado para a revisión e mellora do título</p> <p>Procedemento documentado da oferta formativa</p> <p>Composición, funcións e responsabilidades da comisión académica do título</p> <p>Criterios de suspensión do título</p> <p>Desenvolvemento da ensinanza</p> <p>Procedemento documentado para a suspensión do título</p> <p>Procedemento documentado para a xestión de incidencias, reclamacións e suxestións</p> <p>Procedemento documentado para a expedición de títulos oficiais</p> <p>Perfil de ingreso recomendado</p> <p>Perfil de egreso</p> <p>Normativa académica do curso</p> <p>Baremo empregado no proceso de admisión</p> <p>Calendario de pre-inscripción</p> <p>Listados de admitidos/excluídos (provisional, definitivo)</p> <p>Información sobre o seguro escolar</p> <p>Información sobre o servizo de asesoramento e promoción do estudante</p> <p>Información sobre o servizo de apoio ao emprego</p> <p>Información sobre cursos a estudantes</p> <p>Información sobre actividades culturais, deportivas e de voluntariado</p> <p>Información sobre a mobilidade</p> <p>Información sobre as prácticas externas, se as houberse</p> <p>Información sobre o plan de acción tutorial</p> <p>Normativa académica</p> <p>Procedemento documentado dos perfís de ingreso/egreso e captación de estudantes</p> <p>Procedemento documentado para a selección, admisión e matriculación de estudantes</p> <p>Procedemento documentado de orientación aos estudantes</p> <p>Procedemento documentado de mobilidade dos estudantes</p> <p>Procedemento documentado de prácticas externas, se as houberse</p> <p>Procedemento documentado de orientación profesional</p> <p>Plan de mellora (como mínimo será público para estudantes e persoal do centro)</p>
<b>Recursos humanos</b>	<p>Descrición do profesorado</p> <p>Descrición de outros recursos humanos necesarios e dispoñibles para levar a cabo o plan de estudos</p> <p>Procedemento documentado da política do PDI e PAS</p> <p>Procedemento documentado da xestión do PDI e PAS (captación, selección, formación, avaliación)</p> <p>Plan de mellora (como mínimo será público para estudantes e persoal do centro)</p>
<b>Recursos materiais e servizos</b>	<p>Aulas e seminarios</p> <p>Espazo do persoal académico</p> <p>Laboratorios</p> <p>Salas de informática</p> <p>Salas de estudo</p> <p>Outros espazos para os estudantes</p> <p>Biblioteca</p> <p>Servizos dispoñibles</p> <p>Espazos para os representantes de estudantes</p> <p>Outros equipamentos</p> <p>Procedemento documentado da xestión dos recursos materiais</p> <p>Procedemento documentado sobre a xestión dos servizos</p> <p>Plan de mellora (como mínimo será público para estudantes e persoal do centro)</p>

CRITERIO	INFORMACIÓN PÚBLICA
<b>Resultados previstos</b>	Taxa de rendemento Taxa de abandono Taxa de eficiencia Taxa de graduación Outras taxas que o título fai públicas (SGIC) Taxas de inserción laboral Procedemento documentado para valorar o progreso e os resultados de aprendizaxe dos estudantes Procedemento documentado de satisfacción, expectativas e necesidades Procedemento documentado para a avaliación do aprendizaxe Procedemento documentado para o control de resultados académicos Procedemento documentado para a definición, revisión e mellora dos obxectivos do plan de estudos Procedemento documentado de información pública Plan de mellora (como mínimo será público para estudantes e persoal do centro)
<b>Sistema de garantía da calidade</b>	Órgano responsable do sistema de garantía da calidade do título De ser o caso, planificación estratéxica Procedementos documentados de avaliación e mellora da calidade da ensinanza e o profesorado Procedementos documentados para garantir a calidade das prácticas externas e os programas de mobilidade Procedementos documentados de análise da inserción laboral dos graduados e da satisfacción coa formación recibida Procedemento documentado para o análise da satisfacción dos distintos colectivos implicados (estudantes, persoal académico e de administración e servizos, etc.) Procedemento documentado para o análise e atención ás suxestións ou reclamacións Procedemento documentado de suspensión/extinción do título Manual do SGC Informe final de certificación do SGIC Listado de documentos en vigor do SGC Plan de mellora (como mínimo será público para estudantes e persoal do centro)
<b>Calendario de implantación</b>	Cronograma de implantación do título Información sobre a adaptación, no seu caso, dos estudantes dos estudos existentes ao novo plan de estudos Ensinanzas que se extinguen pola implantación do correspondente título proposto



## ANEXO II: INDICADORES MÍNIMOS DE SEGUIMIENTO

<b>Código</b>	ISV1	<b>Data de actualización</b>	22-03-2010
<b>Denominación</b>	<b>Taxa de rendemento do título</b>		
<b>Descrición</b>	Para un curso académico X, relación porcentual entre o número de créditos ordinarios superados no título T na Universidade U e o número total de créditos ordinarios matriculados no título T na Universidade U.		
<b>Xustificación</b>	Este indicador aporta información anual sobre a proporción de créditos ordinarios superados polos estudantes con respecto aos créditos ordinarios matriculados, nos diferentes títulos impartidos nas Universidades españolas.		
<b>Forma de cálculo</b>	$ISV1 = (\sum N^{\circ} \text{ de créditos ordinarios superados nun título T na Universidade U no curso académico X} / \sum N^{\circ} \text{ de créditos ordinarios matriculados nun título T nunha Universidade U no curso académico X}) * 100.$		
<b>Características</b>	<b>Periodicidade</b>	Curso académico	
	<b>Fonte de información</b>	Universidade	
	<b>Histórico</b>		
	<b>Forma de representación</b>	Porcentaxe cun decimal	
<b>Nivel de agregación / desagregación</b>	Por Universidade, título e curso académico. Para os diferentes títulos impartidos nas Universidades españolas.		
<b>Exemplo</b>	<p>O número de créditos ordinarios matriculados no curso académico 2013-14 no título de grao de Socioloxía na Universidade Complutense de Madrid foi de 2400.</p> <p>E o número de créditos ordinarios superados en devandito curso académico 2013-14 por tales estudantes foi de 2000.</p> <p>Co que a Taxa de rendemento do título sería: <math>ISV1 = (2000/2400) * 100 = 83,3\%</math></p> <p>É dicir, o 83,3% dos créditos ordinarios matriculados no curso académico 2013-14 no título de grao de Socioloxía na Universidade Complutense de Madrid foron superados.</p>		
<b>Especificacións</b>	Nin nos créditos matriculados nin nos superados se consideran os créditos recoñecidos ou transferidos.		
<b>Interpretación</b>	<p>Este indicador pódese interpretar, curso a curso, como a foto fixa na que se mostra a dificultade/facilidade coa que os estudantes superan as materias nas que se matriculan. Canto máis afastados estean os valores do 100%, indicarán unha maior dificultade dos módulos ou materias ou a necesidade dunha maior monitorización aos estudantes no proceso de matrícula ou unha inadecuada secuenciación dos módulos/materias no plan de estudos.</p> <p>A evolución deste indicador durante o período de implantación pode ser de especial axuda á hora de definir e implementar medidas de mellora.</p>		

<b>Código</b>	ISV2	<b>Data de actualización</b>	22-03-2010
<b>Denominación</b>	<b>Taxa de abandono do título</b>		
<b>Descrición</b>	Relación porcentual entre os estudantes dunha cohorte de entrada C matriculados no título T na Universidade U no curso académico X, que non se matricularon no devandito título T nos cursos X+1 e X+2, e o número total de estudantes de tal cohorte de entrada C que accederon ao mencionado título T o curso académico X.		
<b>Xustificación</b>	Este indicador achega información anual sobre a proporción de estudantes que abandonan o título con respecto aos estudantes inicialmente matriculados.		
<b>Forma de cálculo</b>	$ISV2 = (N^{\circ} \text{ de estudantes de novo ingreso no título T na Universidade U o curso X e que non están matriculados nese título T na Universidade nos cursos X+1 e X+2} / N^{\circ} \text{ de estudantes de novo ingreso no título T na Universidade U o curso X}) * 100$		
<b>Características</b>	<b>Periodicidade</b>	Curso académico	
	<b>Fonte de información</b>	Universidade	
	<b>Histórico</b>	Acumulado a partir de X+2	
	<b>Forma de representación</b>	Porcentaxe cun decimal	
<b>Nivel de agregación / desagregación</b>	Por Universidade, título e cohorte de entrada		
	Para os diferentes títulos impartidos nas Universidades españolas		
<b>Exemplo</b>	<p>O número de estudantes da cohorte de entrada C no título de Grao en Psicoloxía da UNED o curso 2009-10 foi de 70.</p> <p>E o número de tales estudantes (da cohorte de entrada no título de Grao en Psicoloxía da UNED o curso 2009-10) que non aparecen matriculados nese título na Universidade nos cursos 2010-11 e 2011-12 foi de 10.</p> <p>Co que a Taxa de abandono do título para a cohorte de entrada do curso 2009-2010 sería: <math>ISV2 = (10/70) * 100 = 14,3\%</math></p> <p>É dicir, o 14,3% dos estudantes de novo ingreso no título de Grao en Psicoloxía da UNED no curso 2009-10, abandonaron o devandito título no transcurso dos dous cursos posteriores á matrícula.</p>		
<b>Especificacións</b>	<p>O cálculo analiza a evolución anual da cohorte de entrada considerada.</p> <p>Este indicador calcúlase en X+1 e X+2 para poder anticipar o seguimento do título.</p> <p>Por exemplo, no caso dun grao de 240 ECTS, no X+5 dispoñeráse do indicador tal como se recolle no anexo 1 do Real Decreto 861/2010.</p> <p>Non se considerarán abandonos aqueles estudantes graduados no título T.</p>		
<b>Interpretación</b>	Este indicador mostra ano a ano a porcentaxe ligada ao abandono nos tres primeiros cursos de permanencia dos estudantes nun mesmo plan de estudos. Valores elevados deste indicador deberan motivar unha análise de onde (e por que) se produce este abandono, para poder adoptar as medidas correctoras oportunas. Por exemplo, este abandono podería acontecer ao finalizar o primeiro curso de permanencia no plan de estudos e ser consecuencia dunha excesiva dificultade deste.		

<b>Código</b>	ISV3	<b>Data de actualización</b>	22-03-2010
<b>Denominación</b>	<b>Taxa de eficiencia dos graduados do título</b>		
<b>Descrición</b>	Relación porcentual entre o número total de créditos nos que deberon matricularse os estudantes graduados dunha cohorte de graduación G para superar un título T nunha Universidade U e o total de créditos nos que efectivamente se matricularon os estudantes graduados dunha cohorte de graduación G nun título T nunha Universidade U.		
<b>Xustificación</b>	Este indicador achega información anual sobre a diferenza entre o número de créditos efectivamente matriculados polos graduados con respecto aos créditos nos que se debesen matricular estes.		
<b>Forma de cálculo</b>	$ISV3 = (\sum N^{\circ} \text{ de créditos que debesen ser matriculados nun título T nunha Universidade U pola cohorte de graduación G} / \sum N^{\circ} \text{ de créditos efectivamente matriculados nun título T nunha Universidade U pola cohorte de graduación G}) * 100$		
<b>Características</b>	<b>Periodicidade</b>	Ano académico	
	<b>Fonte de información</b>	Universidade	
	<b>Histórico</b>		
	<b>Forma de representación</b>	Porcentaxe cun decimal	
<b>Nivel de agregación / desagregación</b>	<p>Por Universidade, título e cohorte de graduación.</p> <p>Para os diferentes títulos impartidos nas Universidades españolas.</p> <p>Poderase calcular en función dos créditos matriculados polo alumno.</p> <p>Sería conveniente que a interpretación do dato obtido se fixese considerando os créditos matriculados de máis polos estudantes respecto os que teoricamente se terían requirido para obter o título</p>		
<b>Exemplo</b>	<p>O número de créditos efectivamente matriculados no título de Grao de Dereito na Universidade de Barcelona pola cohorte de graduación das 150 persoas graduadas no 2012-13, foi de 37.500.</p> <p>E é 36.000 o número de créditos dos que se debesen haber matriculado os 150 estudantes graduados en 2012-13 para finalizar os seus estudos nos 4 anos previstos.</p> <p>Co que a Taxa de eficiencia do título sería: <math>ISV3 = ((36000/37500)) * 100 = 96,0\%</math></p> <p>É dicir, o conxunto das persoas graduadas en 2012-13 no título de grao de Dereito na Universidade de Barcelona matriculáronse dun número de créditos en termos relativos próximo ao que é necesario para a obtención do título.</p>		
<b>Especificacións</b>	<p>Consideraranse unicamente aqueles estudantes de novo ingreso que se matricularon no título por primeira vez. É dicir, sen ningún crédito recoñecido como consecuencia de traslado de expediente ou de ter cursado outro título.</p> <p>Esta taxa obtérase o ano académico seguinte ao de graduación do estudante no título. Entenderase por estudante graduado aquel que superou o número de créditos necesarios para contar co título de referencia.</p> <p>Calcúlase cada ano académico para os graduados dunha mesma cohorte de graduación.</p> <p>Computaranse ata un máximo dos créditos superados precisos para completar o título (é dicir, non entrarán en cómputo todos os créditos superados que excedan o número requirido para a obtención do título).</p>		
<b>Interpretación</b>	Este indicador mostra, en media, o exceso de créditos que se lle require a un estudante para obter o título no que se matricula. Valores deste indicador máis afastados do 100%, mostran unha maior dificultade do plan de estudos, posto que os estudantes se ven obrigados a realizar múltiples matrículas nalgúns materias do plan de estudos (que debesen ser localizadas para adoptar as medidas de mellora oportunas).		

<b>Código</b>	ISV4	<b>Data de actualización</b>	22-03-2010
<b>Denominación</b>	<b>Taxa de graduación do título</b>		
<b>Descrición</b>	Relación porcentual entre os estudantes dunha cohorte de entrada C que superan, no tempo previsto máis un ano, os créditos conducentes a un título T nunha Universidade U e o total dos estudantes de novo ingreso da mesma cohorte C no devandito título T na Universidade U.		
<b>Xustificación</b>	Este indicador achega información anual sobre a proporción de estudantes que conseguen finalizar no tempo previsto máis un ano ( $t = t+1$ ) un título con respecto aos estudantes matriculados inicialmente, nos diferentes títulos impartidos nas Universidades españolas.		
<b>Forma de cálculo</b>	$ISV4 = \left( \frac{N^{\circ} \text{ de alumnos dunha cohorte de entrada C nun título T nunha Universidade U que conseguen finalizar o devandito título no tempo previsto } +1}{N^{\circ} \text{ de alumnos de novo ingreso dunha cohorte de entrada C nun título T nunha Universidade U}} \right) * 100$		
<b>Características</b>	<b>Periodicidade</b>	Ano académico	
	<b>Fonte de información</b>	Universidade	
	<b>Histórico</b>		
	<b>Forma de representación</b>	Porcentaxe cun decimal	
<b>Nivel de agregación / desagregación</b>	Por Universidade, título e cohorte de entrada		
<b>Exemplo</b>	<p>O número de alumnos da cohorte de entrada de 2010-11 no título de grao de Medicina da Universidade de Navarra foi de 100 alumnos.</p> <p>E o número de tales estudantes (estudantes da cohorte de entrada de 2010-11 no título de grao de Medicina da Universidade de Navarra) que conseguen finalizar o devandito título no tempo previsto máis un ano foi de 90 alumnos.</p> <p>Co que a Taxa de graduación do título sería: <math>ISV4 = (90/100) * 100 = 90,0\%</math></p> <p>É dicir, o 90% da cohorte de entrada de 2010-11 no título de grao de Medicina da Universidade de Navarra, conseguiron finalizar o devandito título.</p>		
<b>Especificacións</b>	<p>Calcúlase cada ano académico para os graduados dunha mesma cohorte de entrada.</p> <p>Entenderase por estudantes de novo ingreso aqueles que, para o título T e a Universidade U, comezaron os estudos dende o inicio.</p> <p>Entenderase por tempo previsto o número de anos académicos contemplados no plan para superar os créditos que compoñen o título (sendo 60 o número máximo de créditos que se permiten como nova matriculación por ano académico).</p>		
<b>Interpretación</b>	Este indicador serve para calibrar o axuste entre o deseño inicial do plan de estudos e a súa implantación ao obxectivo de que os estudantes finalicen os seus estudos nun período de tempo razoable. Canto máis afastados do 100% estean os valores, mostrarán un deseño do plan de estudos menos axustado á formación previa dos estudantes ou unha dificultade maior dos módulos ou materias ou unha planificación inadecuada ou a inadecuación dos procedementos de avaliación das aprendizaxes.		

## ANEXO III: VALORACIÓN DO CUMPRIMENTO DO PROXECTO ESTABLECIDO

Descrición do título							
<i>Valorase o criterio de "Descrición do título" da memoria para a solicitude de verificación de títulos oficiais (anexo I do Real Decreto 861/2010).</i>							
Valoración xeral do grao de cumprimento do criterio							
Satisfactoria	A	Suficiente	B	Insuficiente	C	Ausencia de evidencias documentais	D
<b>Reflexión (xustificación da valoración)/Conclusións:</b>							
<b>BOAS PRÁCTICAS:</b>							
<b>PROPOSTAS DE MELLORA:</b>							
BREVE DESCRICIÓN DAS MODIFICACIÓNS				XUSTIFICACIÓN DAS MODIFICACIÓNS			

<b>Xustificación</b>							
<i>Valorase o criterio de "Xustificación" da memoria para a solicitude de verificación de títulos oficiais (anexo I do Real Decreto 861/2010) e a directriz de "Política e obxectivos de calidade da formación" do Programa FIDES-AUDIT.</i>							
<b>Valoración xeral do grao de cumprimento do criterio</b>							
<b>Satisfactoria</b>	<b>A</b>	<b>Suficiente</b>	<b>B</b>	<b>Insuficiente</b>	<b>C</b>	<b>Ausencia de evidencias documentais</b>	<b>D</b>
<b>Reflexión (xustificación da valoración)/Conclusións:</b>							
<b>BOAS PRÁCTICAS:</b>							
<b>PROPOSTAS DE MELLORA:</b>							
<b>BREVE DESCRICIÓN DAS MODIFICACIÓNS</b>				<b>XUSTIFICACIÓN DAS MODIFICACIÓNS</b>			

<b>Competencias/Obxectivos</b>							
<i>Valorase o criterio de "Competencias" da memoria para a solicitude de verificación de títulos oficiais (anexo I do Real Decreto 861/2010) e a directriz de "Obxectivos do plan de estudos" do Programa FIDES-AUDIT.</i>							
<b>Valoración xeral do grao de cumprimento do criterio</b>							
<b>Satisfactoria</b>	<b>A</b>	<b>Suficiente</b>	<b>B</b>	<b>Insuficiente</b>	<b>C</b>	<b>Ausencia de evidencias documentais</b>	<b>D</b>
<b>Reflexión (xustificación da valoración)/Conclusións:</b>							
<b>BOAS PRÁCTICAS:</b>							
<b>PROPOSTAS DE MELLORA:</b>							
<b>BREVE DESCRICIÓN DAS MODIFICACIÓNS</b>				<b>XUSTIFICACIÓN DAS MODIFICACIÓNS</b>			

<b>Acceso e admisión de estudantes</b>							
<i>Valorase o criterio de "Acceso e admisión de estudantes" da memoria para a solicitude de verificación de títulos oficiais (anexo I do Real Decreto 861/2010) e a directriz de "Política e procedementos de admisión" do Programa FIDES-AUDIT.</i>							
<b>Valoración xeral do grao de cumprimento do criterio</b>							
<b>Satisfactoria</b>	<b>A</b>	<b>Suficiente</b>	<b>B</b>	<b>Insuficiente</b>	<b>C</b>	<b>Ausencia de evidencias documentais</b>	<b>D</b>
<b>Reflexión (xustificación da valoración)/Conclusións:</b>							
<b>BOAS PRÁCTICAS:</b>							
<b>PROPOSTAS DE MELLORA:</b>							
<b>BREVE DESCRICIÓN DAS MODIFICACIÓNS</b>				<b>XUSTIFICACIÓN DAS MODIFICACIÓNS</b>			



<b>Planificación das ensinanzas</b>							
<i>Valorarase o criterio de "Planificación das ensinanzas" da memoria para a solicitude de verificación de títulos oficiais (anexo I do Real Decreto 861/2010) e as directrices de "Planificación da ensinanza", "Garantía da calidade dos programas formativos" e "Xestión do proceso de ensinanza-aprendizaxe" do Programa FIDES-AUDIT.</i>							
<b>Valoración xeral do grao de cumprimento do criterio</b>							
<b>Satisfactoria</b>	<b>A</b>	<b>Suficiente</b>	<b>B</b>	<b>Insuficiente</b>	<b>C</b>	<b>Ausencia de evidencias documentais</b>	<b>D</b>
<b>Reflexión (xustificación da valoración)/Conclusións:</b>							
<b>BOAS PRÁCTICAS:</b>							
<b>PROPOSTAS DE MELLORA:</b>							
<b>BREVE DESCRICIÓN DAS MODIFICACIÓNS</b>				<b>XUSTIFICACIÓN DAS MODIFICACIÓNS</b>			

<b>Recursos humanos</b>							
<i>Valorarase o criterio de "Persoal académico" da memoria para a solicitude de verificación de títulos oficiais (anexo I do Real Decreto 861/2010) e a directriz de "Garantía da calidade do persoal académico e de administración e servizos" do Programa FIDES-AUDIT.</i>							
<b>Valoración xeral do grao de cumprimento do criterio</b>							
<b>Satisfactoria</b>	<b>A</b>	<b>Suficiente</b>	<b>B</b>	<b>Insuficiente</b>	<b>C</b>	<b>Ausencia de evidencias documentais</b>	<b>D</b>
<b>Reflexión (xustificación da valoración)/Conclusións:</b>							
<b>BOAS PRÁCTICAS:</b>							
<b>PROPOSTAS DE MELLORA:</b>							
<b>BREVE DESCRICIÓN DAS MODIFICACIÓNS</b>				<b>XUSTIFICACIÓN DAS MODIFICACIÓNS</b>			

<b>Recursos materiais e servizos</b>							
<i>Valorarase o criterio de "Recursos materiais e servizos" da memoria para a solicitude de verificación de títulos oficiais (anexo I do Real Decreto 861/2010) e a directriz de "Garantía da calidade dos recursos materiais e servizos" do Programa FIDES-AUDIT.</i>							
<b>Valoración xeral do grao de cumprimento do criterio</b>							
<b>Satisfactoria</b>	<b>A</b>	<b>Suficiente</b>	<b>B</b>	<b>Insuficiente</b>	<b>C</b>	<b>Ausencia de evidencias documentais</b>	<b>D</b>
<b>Reflexión (xustificación da valoración)/Conclusións:</b>							
<b>BOAS PRÁCTICAS:</b>							
<b>PROPOSTAS DE MELLORA:</b>							
<b>BREVE DESCRICIÓN DAS MODIFICACIÓNS</b>				<b>XUSTIFICACIÓN DAS MODIFICACIÓNS</b>			

<b>Resultados previstos</b>						
<i>Valorase o criterio de "Resultados previstos" da memoria para a solicitude de verificación de títulos oficiais (anexo I do Real Decreto 861/2010) e as directrices de "Análise e utilización dos resultados para a mellora dos programas formativos" e "Publicación da información e rendición de contas sobre os programas formativos" do Programa FIDES-AUDIT.</i>						
<b>Valoración xeral do grao de cumprimento do criterio</b>						
<b>Satisfactoria</b>	<b>A</b>	<b>Suficiente</b>	<b>B</b>	<b>Insuficiente</b>	<b>C</b>	<b>Ausencia de evidencias documentais</b>
						<b>D</b>
<b>Reflexión (xustificación da valoración)/Conclusións:</b>						
<b>BOAS PRÁCTICAS:</b>						
<b>PROPOSTAS DE MELLORA:</b>						
<b>BREVE DESCRICIÓN DAS MODIFICACIÓNS</b>			<b>XUSTIFICACIÓN DAS MODIFICACIÓNS</b>			

<b>Sistema de garantía da calidade</b>							
<i>Valorarase o criterio de "Sistema de garantía de calidade" da memoria para a solicitude de verificación de títulos oficiais (anexo I do Real Decreto 861/2010) e o Sistema de Garantía Interna da Calidade (SGIC) do Centro.</i>							
<b>Valoración xeral do grao de cumprimento do criterio</b>							
<b>Satisfactoria</b>	<b>A</b>	<b>Suficiente</b>	<b>B</b>	<b>Insuficiente</b>	<b>C</b>	<b>Ausencia de evidencias documentais</b>	<b>D</b>
<b>Reflexión (xustificación da valoración)/Conclusións:</b>							
<b>BOAS PRÁCTICAS:</b>							
<b>PROPOSTAS DE MELLORA:</b>							
<b>BREVE DESCRICIÓN DAS MODIFICACIÓNS</b>				<b>XUSTIFICACIÓN DAS MODIFICACIÓNS</b>			

<b>Calendario de implantación</b>							
<i>Valorase o criterio de "Calendario de implantación" da memoria para a solicitude de verificación de títulos oficiais (anexo I do Real Decreto 861/2010).</i>							
<b>Valoración xeral do grao de cumprimento do criterio</b>							
<b>Satisfactoria</b>	<b>A</b>	<b>Suficiente</b>	<b>B</b>	<b>Insuficiente</b>	<b>C</b>	<b>Ausencia de evidencias documentais</b>	<b>D</b>
<b>Reflexión (xustificación da valoración)/Conclusións:</b>							
<b>BOAS PRÁCTICAS:</b>							
<b>PROPOSTAS DE MELLORA:</b>							
<b>BREVE DESCRICIÓN DAS MODIFICACIÓNS</b>				<b>XUSTIFICACIÓN DAS MODIFICACIÓNS</b>			

## ANEXO IV: PROPOSTA DE MELLORA

<b>CRITERIO:.....</b>	
<b>Denominación da proposta</b>	
<b>Punto débil detectado</b>	
<b>Ámbito de aplicación</b>	
<b>Responsable da súa aplicación</b>	
<b>Obxectivos específicos</b>	
<b>Actuacións a desenvolver</b>	
<b>Período de execución</b>	
<b>Recursos/financiamento</b>	
<b>Responsable do seguimento</b>	
<b>Indicadores de execución</b>	
<b>Observacións</b>	
<b>A complimentar só se foi executada (total ou parcialmente)</b>	
<b>Nivel de cumprimento</b>	
<b>Resultados obtidos</b>	
<b>Grao de satisfacción</b>	
<b>Accións correctoras a desenvolver</b>	

## ANEXO V: INFORME ANUAL DE SEGUIMIENTO DO TÍTULO

### 1.- DATOS DA UNIVERSIDADE E DO TÍTULO OBXECTO DE SEGUIMENTO

DATOS DA UNIVERSIDADE E DO TÍTULO	
Denominación do título	
Códigos identificativos (aplicación Verifica e MEC)	
Rama de coñecemento	
Universidade solicitante	
Centro responsable das ensinanzas conducentes ao título ou, no seu caso, departamento ou instituto	
Centro/s onde se imparte o título	
No caso de títulos interuniversitarios, universidade coordinadora e universidade/s participante/s	
Responsable do título	
Correo electrónico do responsable do título	
Curso de implantación do título	
Data última acreditación	

### 2.- A INFORMACIÓN PÚBLICA QUE A UNIVERSIDADE FACILITA DE CADA UN DOS SEUS TÍTULOS

CANAIS QUE SE EMPREGAN PARA FACER PÚBLICA A INFORMACIÓN DO TÍTULO	
Información pública	Web , enlaces, aplicacións, ...
A información pública que a universidade facilita de cada un dos seus títulos	

### 3.- VALORACIÓN DO CUMPRIMENTO DO PROXECTO ESTABLECIDO E OS RESULTADOS OBTIDOS, DETECCIÓN DE BOAS PRÁCTICAS, DESVIACIÓNS E TOMA DE DECISIÓNS.

Incluir no informe as táboas do Anexo III.



**4.- ACCIONES LEVADAS A CABO ANTE AS RECOMENDACIONES ESTABLECIDAS NO INFORME FINAL DE VERIFICACION E NOS SUCESIVOS INFORMES DE SEGUIMIENTO.**

<b>INFORME FINAL DE VERIFICACION</b>	
<b>Recomendaciones establecidas no informe final</b>	<b>Acciones llevadas a cabo (incluyendo datas, responsable, estado, ...)</b>

<b>INFORMES DE SEGUIMIENTO (indicar o ano)</b>	
<b>Recomendaciones establecidas no informe de seguimiento</b>	<b>Acciones llevadas a cabo (incluyendo datas, responsable, estado, ...)</b>

## ANEXO VI: INFORME PROVISIONAL/FINAL DE SEGUIMIENTO DO TÍTULO

DENOMINACIÓN DO TÍTULO		
CÓDIGOS IDENTIFICATIVOS	ID Verifica	ID Ministerio
RAMA DE COÑECEMENTO		
UNIVERSIDADE SOLICITANTE		
CENTRO RESPONSABLE		
CENTRO/S ONDE SE IMPARTE O TÍTULO		
NO CASO DE TÍTULOS INTERUNIVERSITARIOS, UNIVERSIDADE COORDINADORA E UNIVERSIDADE/S PARTICIPANTE/S		
CURSO DE IMPLANTACIÓN DO TÍTULO		
DATAS	ACREDITACIÓN:	SEGUIMIENTO:
RESULTADO DO PROCESO DE SEGUIMIENTO	<input type="checkbox"/> CONFORME	<input type="checkbox"/> NON CONFORME
<p><b>MOTIVACIÓN:</b></p> <p><b>A implantación do Título lévase a cabo conforme aos criterios de seguimento establecidos.</b></p> <p style="text-align: center;"><b>ou</b></p> <p><b>A implantación do Título non se leva a cabo conforme aos criterios de seguimento establecidos.</b></p>		

CRITERIOS	RESULTADO	MOTIVACIÓN
Descrición do título	<input type="checkbox"/> CONFORME <input type="checkbox"/> NON CONFORME	
Xustificación	<input type="checkbox"/> CONFORME <input type="checkbox"/> NON CONFORME	
Competencias/Obxectivos	<input type="checkbox"/> CONFORME <input type="checkbox"/> NON CONFORME	
Acceso e admisión de estudantes	<input type="checkbox"/> CONFORME <input type="checkbox"/> NON CONFORME	
Planificación das ensinanzas	<input type="checkbox"/> CONFORME <input type="checkbox"/> NON CONFORME	
Recursos humanos	<input type="checkbox"/> CONFORME <input type="checkbox"/> NON CONFORME	
Recursos materiais e servizos	<input type="checkbox"/> CONFORME <input type="checkbox"/> NON CONFORME	
Resultados previstos	<input type="checkbox"/> CONFORME <input type="checkbox"/> NON CONFORME	
Sistema de garantía da calidade	<input type="checkbox"/> CONFORME <input type="checkbox"/> NON CONFORME	
Calendario de implantación	<input type="checkbox"/> CONFORME <input type="checkbox"/> NON CONFORME	

**A información pública que a universidade facilita de cada un dos seus títulos:**

**Valoración do cumprimento do proxecto establecido e os resultados obtidos, detección de boas prácticas, desviacións e toma de decisións.**

**Accións levadas a cabo ante as recomendacións establecidas no informe final de verificación e nos sucesivos informes de seguimento:**

## ANEXO VII: EJEMPLO DE PLANIFICACIÓN DO SEGUIMIENTO

<u>PLANIFICACIÓN DO SEGUIMIENTO</u>						
TÍTULOS	CURSOS					
	[X-(X+1)]	[(X+1)-(X+2)]	[(X+2)-(X+3)]	[(X+3)-(X+4)]	[(X+4)-(X+5)]	[(X+5)-(X+6)]
GRAOS	1º Curso Implantación (Set./X)	2º Informe de Seguimiento (Out./X+2)	3º Informe de Seguimiento (Out./X+3)	4º Informe de Seguimiento (Out./X+4)	5º Informe de Seguimiento (Out./X+5)	Renovación Acreditación (Maio/X+6)
	1º Informe de Seguimiento (Out./X+1)	Avaliación ACSUG (Nov/X+2)	Avaliación expertos externos (Nov/X+3)	Avaliación ACSUG (Nov/X+4)	Avaliación ACSUG (Nov/X+5)	
	Avaliación ACSUG (Nov/X+1)					
MÁSTERES	1º Curso Implantación (Set./X)	2º Informe de Seguimiento (Out./X+2)	3º Informe de Seguimiento (Out./X+3)	Renovación Acreditación (Maio/X+4)		
	1º Informe de Seguimiento (Out./X+1)	Avaliación expertos externos (Nov/X+2)	Avaliación ACSUG (Nov/X+3)			
	Avaliación ACSUG (Nov/X+1)					