

Unha clínica que aúna teoría e práctica

A Clínica Universitaria de Podoloxía desenvolve actividades docentes de carácter teórico e práctico para reforzar os coñecementos e capacitar aos alumnos que cursan a Diplomatura de Podoloxía na Universidade da Coruña. A vertente asistencial a pacientes é, para eso, fundamental para que os estudantes desenvolvan as súas habilidades sempre baixo protocolos de seguridade e calidade supervisados e tutelados por profesores da Escola Universitaria de Enfermería e Podoloxía

***Clínica Universitaria de Podoloxía
Hospital Básico da Defensa (Baixo Andar)
San Pedro de Leixa s/n
15405 Ferrol (A Coruña)
Tel.: 981 33 33 08 - 981 33 32 82***

CLÍNICA UNIVERSITARIA DE
PODOLOXÍA

O pé é unha obra mestra concibida para camiñar sen calzado e sobre calquera terreo, pero tamén é o órgano que peor tratamos

a filosofía



A Clínica Universitaria de Podoloxía da Universidade da Coruña ten como función básica a docencia, pero a vertente asistencial forma parte da súa filosofía. A través da práctica os alumnos da Diplomatura de Podoloxía desenvolven as súas habilidades e entenden a responsabilidade do seu traballo.

As instalacións están dotadas dos servizos e o equipamento precisos para completar a formación do alumnado e capacitálo para ofertar unha atención integral, desde a exploración previa á rehabilitación posterior á intervención ou a diagnose. Os tratamentos están confeccionados polos alumnos, se ben todas as fases do proceso asistencial están supervisadas e tuteladas por profesores da Escola Universitaria de Enfermería e Podoloxía da Universidade da Coruña.

quen somos



O podólogo é un profesional sanitario que se ocupa do coidado completo e integral do pé e da súa relación co resto do corpo. Na Universidade da Coruña obténse a súa titulación tras completar os seus estudos na Escola de Enfermería e Podoloxía, da que depende a Clínica Universitaria. Nela fórmanse os alumnos baixo a tutela directa dos profesores da Escola.

cal é o noso traballo



O coidado e o tratamento das enfermidades, alteracións, infeccións ou deformidades que poidan afectar ao pé e ás uñas. A atención é integral porque vai desde a exploración inicial á confección, aplicación e seguemento dos tratamentos, que sempre son individualizados.

UN TRIPLE PROPÓSITO

UN CONVENIO ENTRE A ARMADA E A UNIVERSIDADE DA CORUÑA PROPICIOU QUE EN MARZO DE 2000 ABRIRA AS SÚAS PORTAS A CLÍNICA UNIVERSITARIA DE PODOLOXÍA NO BAIXO ANDAR DO HOSPITAL BÁSICO DA DEFENSA EN FERROL. FÍXOO CUN TRIPLE PROPÓSITO:

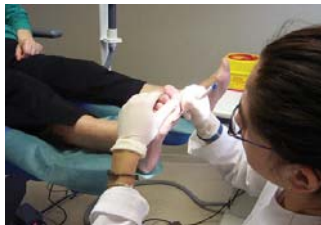
- ♦ CONTRIBUÍR Á INVESTIGACIÓN POR PARTE DE ALUMNOS E PROFESORES DA DIPLOMATURA DE PODOLOXÍA.
- ♦ DESENVOLVER ACTIVIDADE DOCENTE TEÓRICA E DE CARÁCTER PRÁCTICO.
- ♦ OFERTAR UN SERVIZO ASISTENCIAL.

Ter uns pés sans non é só un motivo estético.
Unha revisión periódica axuda a previr patoloxías
que deterioran o resto do organismo

os servizos

DE OUTUBRO A XUÑO

A CLÍNICA UNIVERSITARIA DE PODOLOXÍA DA UNIVERSIDADE DE A CORUÑA ABRIU EN MARZO DE 2000 E ESTÁ DIRIXIDA E SUPERVISADA POLO EQUIPO DE DIRECCIÓN DA ESCOLA UNIVERSITARIA DE ENFERMERÍA E PODOLOXÍA. A SÚA ACTIVIDADE ASISTENCIAL DESENVÓLVESE DE OUTUBRO A XUÑO EN BASE AO PLANO DE ESTUDIOS. TODOS OS TRATAMENTOS SON REALIZADOS POR ALUMNOS DE SEGUNDO E TERCEIRO CURSO E SUPERVISADOS POR PERSOAL DOCENTE.



Prácticas. Uns oitenta alumnos realizan as súas prácticas cada curso académico na Clínica Universitaria de Podoloxía. Nela aténdese durante o período lectivo a unha media de quince pacientes cada día.

Calidade. A Clínica garante mediante un estricto protocolo o correcto desenvolvemento das prácticas dos alumnos. Un dos obxectivos que se procura é o de familiarizalos cunhas pautas de calidade e responsabilidade.

Atención. A Clínica mantén abertos convenios para prestar asistencia a determinados colectivos.

"O coidado dos pés forma parte do concepto de saúde. Non é nin un luxo nin un capricho"

Abián Mosquera,
coordinador da
Clínica Universitaria
de Podoloxía



- Na **Unidade de Exploración e Biomecánica** faise o primeiro exame ao paciente coa finalidade de completar o seu historial clínico.
- A **Unidade de Radioloxía** contribúe á realización da diagnose de patoloxías ou malformacións.
- No **Servizo de Ciropodoloxía** realízase o tratamento de alteracións dérmicas ou das uñas. Dispón de capacidade para prestar atención simultánea a seis pacientes
- A Clínica dispón ademais dunha **Área de Ciruxía** destinada a facer intervencións de carácter menor ambulatorio.
- Os pacientes teñen unha atención integral que inclúe tamén o deseño e confección nunha **Sala de Moldes** das tomas precisas de pés para realizar tratamentos ortopodolóxicos.
- No **Obradoiro de Ortopodoloxía** confecciónanse plantillas, férulas ou próteses individualizadas segundo tratamento de cada paciente.
- Mediante un esixente control de calidade na **Sala de Esterilización** límpase e descontámínase o material e instrumental.
- Ademais a Clínica dispón dunha **Aula Audiovisual** adicada á impartir seminarios e desde a que se poden seguir por circuito pechado de televisión as intervencións cirúrxicas.

A arquitectura dos nosos pés está composta por 19 músculos, 26 ósos, 35 articulacións, numerosos vasos sanguíneos e nervos e máis de cen tendóns

a exploración

Todos os pacientes que chegan á Clínica Universitaria de Podoloxía acceden á Unidade de Exploración e Biomecánica. Trátase dun espazo que conta con dúas salas equipadas con avanzados sistemas que se empregan para realizar unha primeira diagnose sobre a pegada plantar e o seu xeito de pisar.

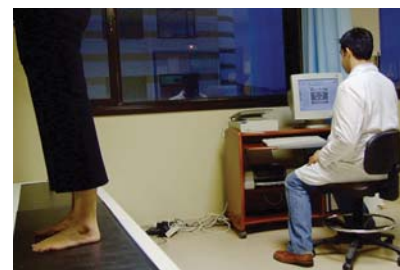
Así, analízase a forma de camiñar mediante o uso de dous bancos de marcha con cámaras externas e internas. Un equipo informático procesa e analiza as imaxes captadas e deste xeito é posible visualizar o apoio das presións do pé ao camiñar ou se existen alteracións que poidan repercutir en pernas e cadeiras. Realízase ademais un completo exame muscular e articular antes de derivar ao paciente a algún dos servizos que oferta a Clínica.

PROCESO PERSOAL

O PODÓLOGO É O ÚNICO PROFESIONAL SANITARIO CON FORMACIÓN ESPECÍFICA NA PATOLOXÍA DOS PÉS. TEN CAPACIDADE PARA SEGUIR TODO O PROCESO DE CURACIÓN DE XEITO PERSOAL, DESDE A DIAGNOSE, O PROCEDEMENTO CIRÚRXICO E O POSTOPERATORIO. TAMÉN É O ÚNICO PROFESIONAL CON FORMACIÓN ORIENTADA Á RECUPERACIÓN FUNCIONAL E ORTOPODOLÓXICA. POR ESO É GARANTÍA DE OBTENCIÓN DE MELLORES RESULTADOS.



A Unidade de Radioloxía oferta un apoio á exploración e axuda a diagnosticar patoloxías ou malformacións. A Clínica dispón dun equipo de Raios X portátil con unidade de revelado e mesa negatoscopio ademais dun equipo de radioscopia electrónica.



A biomecánica estudia o movementos dos seres vivos. No caso da marcha humana a súa exploración realízase coa axuda dun banco de marcha e un equipo informático que capta as presións das plantas dos pés e analízalas.

Grazas a un sistema de avaliación que incorpora unha cámara externa e outra interna pódese ver o apoio do pé en cada un dos seus pasos para facer unha diagnose previa ou unha comprobación de tratamentos.

Sete de cada dez persoas sofren patoloxías nos pés e o calzado é un dos factores que máis inflúe nestes trastornos

a asistencia



Os servizos de quiropodoloxía e ciruxía que oferta a Clínica Universitaria de Podoloxía atenden todo tipo de alteracións de pés e uñas. As máis comúns son:

- ◆ Tratamento e cura de úlceras, feridas, papilomas e fungos
- ◆ Durezas
- ◆ Uñas encarnadas
- ◆ Exóstosis (sobredramento de ósos)
- ◆ Dedos en garra



O PÉ DIABÉTICO

OS DIABÉTICOS DEBEN MANTER UNHA VIXILANCIA ESPECIAL SOBRE AS SÚAS EXTREMI-DADES. O AUMENTO DO AZUCRE NO SANGUE PROPICIA QUE AS ARTERIAS QUE NUTREN OS PÉS SE BLOQUEEN. O DIABÉTICO É PROPENSO A PERDER SENSIBILIDADE NOS PÉS E CALQUERA TRAUMATISMO, DUREZA OU FISURA PODE DERIVAR EN ÚLCERA. NA CLÍNICA UNIVERSITARIA DE PODOLOXÍA REALÍZASE UN ESTREITO SEGUIMENTO AOS PACIENTES DIABÉTICOS.

O **Servizo de Quiropodoloxía** ten capacidade para atender a seis pacientes ao mesmo tempo. Nel trátanse alteracións a nivel dérmico como queropatías (durezas), procesos micóticos ou enfermidades das uñas como úlceras diabéticas, feridas ou uñas encarnadas. Tamén se fan cultivos para realizar posteriores tratamentos contra os fungos.

As salas de quiropodoloxía contan cunha completa dotación de sillóns electromecánicos equipados con lámpada, micromotores e aspiración.

Unha **Área de Ciruxía** que consta de dous quirófanos completa os servizos asistenciais da Clínica. Nela lévanse a cabo ciruxías de carácter ambulatorio con anestesia local para reparar uñas encarnadas, exóstosis (pequenos bultos no pé producidos a causa dun sobrecrecemento de óso), dedos en garra...

Estes quirófanos están dotados de equipo de reanimación e do material preciso para levar a cabo intervencións de ciruxía podolóxica que serven para que os alumnos poñan en práctica os seus coñecementos baixo a tutela e responsabilidade dos profesores.

A necesidade de usar soportes plantares non só se manifesta no pé senón tamén mediante dor lumbar, que pode orixinarse nun mal apoio ao camiñar

o seguimento



O proceso de aprendizaxe dos alumnos abarca todos os ámbitos da podoloxía e potencia que o alumno manteña un seguimento do paciente desde a primeira exploración ata a elaboración do tratamento e as revisións posteriores. Isto inclúe, no caso de que sexa preciso, a toma de moldes e a súa confección. Grazas a este seguimento é posible controlar a evolución do proceso rehabilitador do paciente, entendido éste como unha volta á normalidade. Para constatar a correcta adaptación do tratamento a Clínica dispón dunha sala específica cun podoscopio.

Os alumnos que cursan a Diplomatura en Podoloxía adquiren a capacidade de deseñar e elaborar no obradoiro moldes, orteses e férulas ou próteses para suplir ou corregir as deficiencias ou deformidades do pé dos pacientes que previamente atenderon. Para isto dispoñen de fornos, pulidoras e todos os accesorios precisos.

No **Obradoiro de Ortopodoloxía** confecciónanse tratamentos individualizados e personalizados segundo as características e morfoloxía dos pés do paciente.

A partir da elaboración dunha diagnose planifícase o tratamento e elíxense os materiais máis axeitados para levalo a cabo. Nunha sala especificamente destinada a isto os alumnos toman un molde dos pés do paciente e a partir del elaboran a ortese. Unha vez finalizada, cítase ao paciente para entregarlle o tratamento confeccionado e explicarlle as súas características e recomendacións de uso.



HIXIENE E ESTERILIZACIÓN

A ESTERILIZACIÓN DO INSTRUMENTAL LÉVASE ESTRICTAMENTE NA CLÍNICA. TODO O MATERIAL QUE SE RECIBE PASA POR UN PROCESO DE ESTERILIZADO TRAS O QUE SE ALMACENA. O PROTOCOLO DE HIXIENE LÉVASE A CABO POR MEDIO DUNHA LAVADORA-DESINFECTADORA E DIFERENTES SISTEMAS DE CONTROL DE CALIDADE.

Uns 150 alumnos cursan cada ano a Diplomatura de Podoloxía no campus de Ferrol da Universidade da Coruña e cada novo curso incorpóranse outros 50

a docencia

A parte asistencial da Clínica Universitaria de Podoloxía é fundamental, pero a súa razón de ser é a docencia, complementar o ensino teórico que se imparte aos alumnos co traballo directo nun escenario real.

Os alumnos poden efectuar o seguimento dos traballos que se levan a cabo nos quirófanos da clínica in situ ou a través dunha aula que dispón dun equipo audiovisual conectado coas salas de ciruxía.

O carácter didáctico de todas as actividades que se realizan propicia que o tempo de atención ao paciente sexa maior e máis detallado do habitual.

"Nunha clínica como a nosa é esencial a calidade da asistencia"

Pedro Gil Manso,
subdirector da
Clínica Universitaria
de Podoloxía



A Escola e a Clínica Universitaria teñen como primeiro obxectivo docente capacitar profesionais que asuman unha función rehabilitadora e orienten as súas actuacións ao ámbito da educación, a promoción da saúde e a prevención da enfermidade.

Do mesmo xeito a partir da práctica os alumnos aprenden non só a empregar técnicas de podoloxía senón a manexarse na relación cos usuarios do servizo clínico ou dentro do seu propio equipo de traballo. Ademais, o seguimento dos tratamentos ortopodolóxicos permite que sexan testemuñas directas da confección, entrega, evolución e grao de satisfacción do paciente.



O plano de estudos que se desenvolve na diplomatura ofrece tamén aos alumnos unha base científica para poder desenvolver unha actividade investigadora.

PRÁCTICA CLÍNICA OBLIGATORIA

A DIPLOMATURA DE PODOLOXÍA IMPÁRTESE NO CAMPUS DE FERROL DA UNIVERSIDADE DA CORUÑA DESDE O ANO 1997. A PARTIR DO SEGUNDO CUADRIMESTRE DO SEGUNDO CURSO OS ALUMNOS DEBEN SUPERAR MATERIAS QUE INCLÚAN PRÁCTICA CLÍNICA POLO QUE DE XEITO OBLIGATORIO TEÑEN QUE PASAR POLA CLÍNICA UNIVERSITARIA DE PODOLOXÍA. O RESTO DAS CLASES DA DIPLOMATURA IMPÁRTESE NO CAMPUS DE ESTEIRO.



A sudoración con mal olor, o picor entre dedos e a aparición de manchas vermellas, moitas veces con ampollas, son síntomas dunha posible micose

os consellos

PREVENCIÓN E TRATAMENTO DAS VERRUGAS

A VERRUGA É UN TUMOR BENIGNO QUE SE ATOPA INERVADO E VASCULARIZADO (CONTÉN PEQUENOS CAPILARES E NERVOS) E ESTÁ PROVOCADO POLO HPV (PAPILOMAVIRUS HUMANO). AS MÁIS FRECUENTES SON AS PLANTARES E AS PALMARES. PISCINAS, PRAIAS, DUCHAS OU VESTIARIOS SON OS RESPONSABLES DE MOITOS CONTAXIOS. O PERÍODO DE INCUBACIÓN VAI DESDE 4 SEMANAS A 20 MESES. O PODÓLOGO PODE TRATALAS DE XEITO CONSERVADOR OU EXTIRPALAS DE RAÍZ.



1 Revisar os pés de xeito habitual e consultar ao podólogo ante calquera alteración na pel. Unha pequena ferida pode ser un problema
a revisión

Mergullar os pés ao menos unha vez á semana non máis de cinco minutos en auga quente e despois en auga fría durante trinta ou sesenta segundos

2
o baño



3 Secar os pés coidadosamente tras o baño, sobre todo entre os dedos xa que a humidade provoca a miúdo a aparición de fungos
o secado

Evitar camiñar descalzo en piscinas ou duchas públicas. Neses entornos deben empregarse zapatillas de goma para previr micoses e papilomas

4
a protección



5 Hidratar ben os pés todos os días en especial a zona do talón. As cremas hidratantes confiren elasticidade ao pé
a hidratación

É preciso cortar ben as uñas, con trazo recto e limpo para que non se encarnen e se forme unha infección

6
o coidado



7 A práctica regular de exercicio físico moderado axuda a que mellore a circulación nas extremidades
o exercicio

Convén evitar o uso de zapatos estreitos ou puntiagudos porque o roce reiterado causa ampollas e durezas

8
o calzado



9 Tras un día agotador unha boa terapia é tumbarse coas pernas en alto porque axuda a relaxarse e a activar a circulación
o reposo

Acudir con regularidade ao podólogo axuda a evitar anomalías. No caso dos nenos serve para a corrección temperá de deformidades

10
a consulta

