



UNIVERSIDADE DA CORUÑA
VIC. CALIDADE E
HARMONIZACIÓN EUROPEA

Unidade de Formación e Asesoramento

UFA

PFI

Plano de Formación Inicial



MEMORIA 2007-2008

PFI

Plano de **F**ormación **I**nicial

LIMIAR

1. Introducción	4
2. Contexto Socio-Institucional da UDC	11
3. Metodoloxía educativa	23
4. Tencoloxía educativa	44
5. Saúde e prevención de riscos laborais	61

1

INTRODUCCIÓN

Dentro da Universidade da Coruña, a través do Vicerreitorado de Calidade e Harmonización Europea, e enmarcado dentro da Unidade de Formación e Asesoramento (UFA) do Centro Universitario de Formación e Innovación Educativa (CUFIE), desenvolveuse este ano de novo unha nova planificación de cursos. Este plano, pioneiro e innovador na nosa Universidade, ten o obxectivo de formar aos novos profesionais que recentemente se teñan incorporado aos labores docentes e investigadores na UDC.

Este é un plano ambicioso en que se busca proporcionar ao profesorado unha formación básica para o exercicio da súa función docente no inicio da súa andaina académica. Preténdese que adquiran destrezas e coñecementos didácticos e metodolóxicos a través dos programas de metodoloxía didáctica e do programa de tecnoloxía educativa; tamén pretende proporcionar un coñecemento profundo da nosa Universidade, da súa estrutura, dos seus servizos e das súas redes de recursos, así como sobre o marco legal que afectará á súa vida profesional nesta institución. Pretende tamén actuar na prevención de riscos laborais asociados ao desempeño da profesión docente e contribuír a xerar un axeitado contexto sociolaboral que facilite tanto o ensino como a investigación.

Así, o ***Plano de Formación Inicial (PFI)*** actual céntrase fundamentalmente en catro dimensións: Metodoloxía didáctica, Tecnoloxía educativa, Saúde e prevención de riscos laborais e, por último, Contexto socio-institucional da UDC.

Cando se pensou na programación, estas foron as necesidades que se percibían dentro da comunidade universitaria para aqueles profesores que iniciaban a súa andadura e se reuniron basicamente nestes grandes apartados. Por un lado, dentro da *metodoloxía didáctica*, programáronse cursos para dotar ao profesorado de nova incorporación de ferramentas para mellorar a súa práctica diaria e centradas fundamentalmente en recursos de traballo directo co alumnado (titoría, xestión do tempo, motivación, falar en público, etc.). En segundo lugar, no referente á *tecnoloxía educativa*, as actividades programadas centráronse sobre todo no achegamento dos docentes ás novas tecnoloxías e á súa utilidade dentro e fóra das aulas. Á marxe do proceso de ensino propiamente dito, é importante mellorar a calidade de vida dos docentes a través de *cursos sobre a mellora da saúde* dentro do traballo cotiá, como o coidado da voz ou a relaxación. Por último, programouse o módulo de *contexto socio-*

institucional da UDC para que os docentes con poucos anos dentro da universidade puidesen achegarse ao funcionamento interno da mesma, tanto a nivel administrativo como de servizos ou legal.

O Plano de Formación Inicial está orientado a favorecer a mellora e desenvolvemento das competencias docentes do profesorado novel. Con este fin marcamos os **obxectivos** que se describen a continuación:

1. Facilitar a integración dos profesores noveis á universidade, achegándolles o coñecemento do marco lexislativo e institucional no que se enmarca a Universidade da Coruña.
2. Identificar os principais factores e elementos que inflúen no proceso de ensinanza-aprendizaxe: planificación da docencia, métodos de ensinanza, avaliación, motivación dos estudantes, habilidades de comunicación, hábitos e estratexias de coidado da saúde, etc.
3. Coñecer as posibilidades didácticas e empregar axeitadamente os distintos recursos para facilitar o proceso de ensino-aprendizaxe, sobre todo o uso das novas tecnoloxías da información e comunicación.
4. Desenvolver unha actitude reflexiva sobre a práctica docente dos profesores principiantes creando un sentimento de pertencencia, cunha identidade propia como docentes.
5. Asumir a variabilidade de situacións e contextos, casuais ou motivados pola situación social, nos que se poden atopar e a importancia de amosar certa flexibilidade de adaptación aos mesmos.
6. Fomentar a relación, intercambio e colaboración entre o profesorado de diferentes departamentos e centros e aprender a traballar en equipos pluri/interdisciplinares.
7. Crear a necesidade dunha renovación permanente de cara a unha cualificación profesional en función das demandas actuais dos contextos universitarios, propiciando un maior compromiso coa docencia.
8. Planificar e aplicar o proceso de ensinanza-aprendizaxe de xeito sistemático e coherente a través da programación didáctica.

Así, dentro de este PFI, dispuxéronse unha serie de criterios para regular o seu desenvolvemento, entre os que destacan os seguintes puntos:

1. **Difusión:** A difusión do Plan de Formación Inicial fíxose por dobre vía: impresa e a través da web do CUFIE (<http://www.udc.es/cufie>). A información impresa estivo suxeita a modificacións por necesidade de cambios ou de actualización, do que se deu conta na web.

PAE.- PLANO DE APOIO AO ENSINO [INTRODUCCIÓN]

2. **Datas de realización:** Os cursos tiveron lugar entre decembro de 2007 e xuño de 2008, nas datas indicadas no programa de cada un dos cursos.
3. **Lugar de realización:** Os cursos realizáronse no Campus da Coruña, publicándose na web o centro no que se levaron a cabo. O profesorado adscrito o Campus de Ferrol, puido solicitar o abono das dietas de desprazamento para a realización do curso.
4. **Destinatarios:** Profesorado novel con catro anos ou menos de experiencia docente da Universidade da Coruña, así como bolsellos con docencia recoñecida no POD.
5. **Número de prazas:** 25 prazas por cada un dos programas que constitúen o Plano de Formación Inicial.
6. **Modalidades de participación:** Os interesados puideron realizar o PFI nun ano ou en dous, coa salvedade de que debían matricularse de programas completos. Se o interesado perdera a súa vinculación coa Universidade da Coruña non podería seguir participando no PFI.
7. **Preinscrición:** A preinscrición realizouse a través de formulario electrónico na web do CUFIE, dentro dos prazos establecidos.
8. **Confirmación de admisión:** A preinscrición non implicaba estar matriculado no curso por mor do límite de prazas. A confirmación da admisión en cada curso comunicouse por correo electrónico ao enderezo que facilitaba a persoa interesada no formulario de preinscrición. Posteriormente expuxéronse os listados na web do CUFIE.
9. **Anulación de inscrición:** A aquelas persoas que non puideron asistir aos cursos e que estaban admitidas, solicitábaselles que o comunicasen ao CUFIE, para avisar a outras persoas interesadas da lista de espera. O prazo de notificación da renuncia ao curso era de, como mínimo, dous días lectivos antes do comezo do curso. Debido a grande demanda dos cursos, cunhas listas de agarda longas, as persoas que non asistiron a un curso perderon a posibilidade de realizar outro nesta convocatoria 2007-2008.
10. **Criterios de asignación de prazas:** Nos casos nos que houbo máis solicitudes que prazas, estas adxudicáronse atendendo os seguintes criterios de selección:
 - 10.1. Profesorado funcionario de carreira e interinos;
 - 10.2. Profesorado contratado laboral;
 - 10.3. Bolsellos con docencia recoñecida no POD;
 - 10.4. Orde de recepción de solicitudes.
11. **Validacións:** No caso de que algún dos participantes no PFI acreditase ter participado nalgún dos cursos dos programas, puido solicitar a correspondente validación do curso presentando o certificado de asistencia.
12. **Porcentaxe de asistencia:** Para que a participación fose considerada de proveito os participantes tiñan a obriga de asistir un mínimo do 85% de cada un dos cursos que constitúen os diferentes programas.

13. **Certificación dos cursos:** A participación en todos os cursos do Plano de Formación Inicial (PFI) implicaba a emisión dun certificado expedido pola Universidade da Coruña, asinado polo Vicerreitor de Calidade e Harmonización Europea e o Director do CUFIE.

Neste curso un total de 46 docentes participaron dentro dos procesos levados a cabo dentro do PFI, nalgúns dos casos participaron tamén na realización dos cursos e noutros non, pero todos eles solicitaron a preinscrición en un ou varios módulos dentro deste plano de apoio.

A continuación, presentamos os datos obtidos do proceso avaliativo efectuado ao remate dos diferentes cursos. Hai que ter en conta que non son os datos de todos os participantes aos cursos, senón de aqueles que voluntariamente formaron parte da avaliación a través da cumplimentación dunha serie de cuestionarios nos que se lles solicitaba a súa opinión sobre diferentes aspectos dos cursos.

No que se refire á categoría profesional dos docentes que participan neste plano, os datos atópanse en consonancia co resto dos datos (ver *gráfico 1*), a maioría son axudantes, o cal era de esperar nun plano destas características.

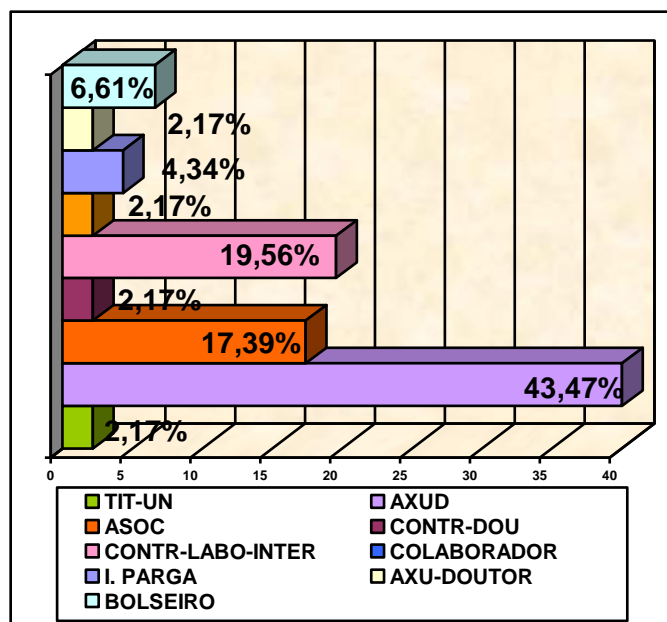


Gráfico 1

Como se pode ver, na *táboa 1*, existe unha grande variedade no referente á facultade de procedencia dos diferentes participantes, aínda que predominan os docentes procedentes da Facultade de Ciencias, da de Informática e a de Enxeñaría de Camións.

Facultade	Porcentaje
FAC. CIENCIAS	17.39
FAC. HUMANIDADES	4.34
FAC. CC. COMUNICACION	4.34

PAE.- PLANO DE APOIO AO ENSINO [INTRODUCCIÓN]

FAC CC ECONÓMICAS E EMPRESARIAIS	4.34
FAC. DEREITO	6.61
FAC FILOLOXÍA	8.69
FAC INFORMÁTICA	17.39
FAC SOCIOLOXÍA	4.34
ETS ARQUITECTURA	2.17
ETS ENXEÑEIRO CAMIÑOS, CANAIS E PORTOS	13.04
E. NÁUTICA	4.34
E POLITÉCNICA SUPERIOR	2.17
EU ENFERMERÍA E PODOLOXÍA	2.17
EU POLITÉCNICA	4.34
FACULTADE DE DESEÑO INDUSTRIAL	2.17
FAC. CC. DA SAÚDE	2.17
Total	100

Táboa 1

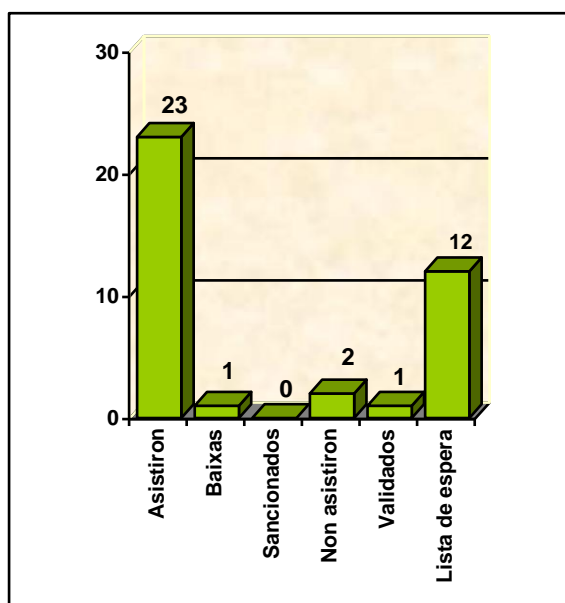
2

CONTEXTO SOCI- INSTITUCIONAL DA UDC

Ofrecemos, por último, a avaliación do bloque de **Contexto Socio-Institucional da UDC** levada a cabo ao finalizar este Plano de Formación Inicial 2007/08, presentando en primeiro lugar os datos dos diferentes cursos que conforman este bloque e, a continuación, os resultados do proceso avaliativo en cada unha dos aspectos que consideramos básicos dentro do mesmo: o *deseño*, o *desenvolvemento* e o *impacto*. A avaliación deste módulo en concreto é moi significativa para a nosa unidade xa que é unha novidade tanto dentro do programa coma do propio servizo.

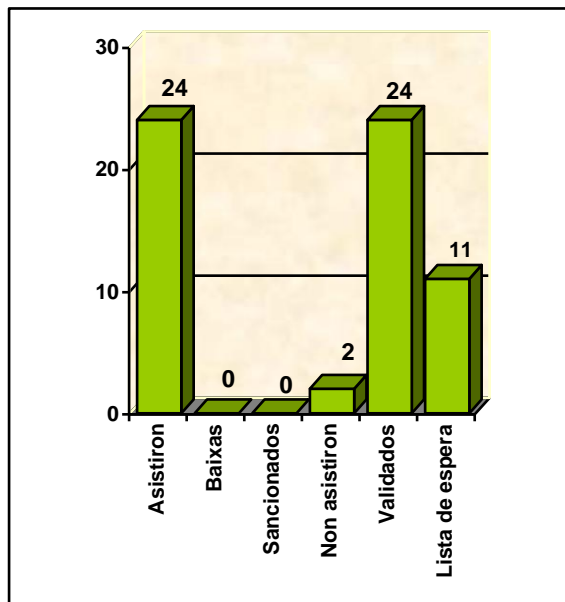
“CUESTIÓNS XURÍDICO-ADMINISTRATIVAS DA DOCENCIA UNIVERSITARIA”

Profesor	Marta García Pérez (Universidade da Coruña)
Código	008/PFI/CSI/006
Destinatarios	Persoal Docente da UDC
Duración	12 horas
Datas e horario	<ul style="list-style-type: none"> ✚ 22 xaneiro 2008: 16:00 a 20:00 horas ✚ 23 xaneiro 2008: 16:00 a 20:00 horas ✚ 24 xaneiro 2008: 16:00 a 20:00 horas
Lugar	Edificio Xoana Capdevielle Aula 2 Andar 1 Campus Elviña
Modalidade	Presencial
Prazas	25
Obxetivos	✚ Achegamento aos problemas e aos conflitos xurídicos aos que pode ter que facer fronte o profesorado con ocasión da súa actividade docente e facilitación de ferramentas e recursos para o seu tratamento.
Contidos	✚ Exame da normativa sobre profesorado universitario, con especial referencia ao catálogo de dereitos e obrigas. Análise de eventuais conflitos e problemas e estudo da solución xurídica. Aproximación aos principios xerais do procedemento administrativo aplicables á actividade do profesor universitario.
Metodoloxía	✚ Metodoloxía do caso: o estudo dos problemas, dos conflitos e das solucións farase a partir de supostos prácticos.



“GUÍA DE COÑECEMENTO DOS SERVIZOS DA UDC PARA O PROFESORADO”

Profesor	Jesús Miguel Muñoz Cantero, Eva Espiñeira Bellón (Universidade da Coruña)
Código	007/PFI/CSI/007
Destinatarios	Persoal Docente da UDC
Duración	12 horas
Datas e horario	<ul style="list-style-type: none"> ✚ 17 decembro 2007: 16:00 a 20:00 ✚ 18 decembro 2007: 16:00 a 20:00 ✚ 19 decembro 2007: 16:00 a 20:00
Lugar	Servizos Centrais de Investigación Aulario do CUFIE Andar: Baixo (- 4) Campus de Elviña
Modalidade	Presencial
Prazas	25
Obxetivos	✚ Obter unha visión global dos servizos da UDC e da política de avaliación da Universidade.
Contidos	<ul style="list-style-type: none"> ✚ Avaliación institucional na UDC. ✚ Os servizos que compoñen a UDC: localización, fines, servizos que prestan. ✚ Métodos de avaliación dos servizos da UDC
Metodoloxía	✚ Presentacións con powerpoint.



A continuación, presentamos os datos obtidos do proceso avaliativo efectuado ao remate dos diferentes cursos. Hai que ter en conta que non son os datos de todos os participantes aos cursos, senón de aqueles que voluntariamente formaron parte da avaliación a través da cumplimentación dunha serie de cuestionarios nos que se lles solicitaba a súa opinión sobre diferentes aspectos dos cursos. Preséntase a información agrupada en tres dimensións: deseño, desenvolvemento e resultados da actividade de formación, dentro das cales avalíanse aspectos importantes para o bo funcionamento dos mesmos nesas dimensións.

Como se poderá comprobar, foi un dos módulos mellor avaliados dentro de todos os do PFI, e tamén do resto de planos, isto pode ter que ver co feito de que é un dos aspectos da formación que xeralmente se ten un pouco esquecido, pero que resulta moi útil dentro da labor cotiá do profesorado. Tamén hai que ter en conta que non existe grande variabilidade dentro do módulo, xa que consta tan só de dous cursos.

DESEÑO DA ACTIVIDADE DE FORMACIÓN

Un dos aspectos que se lle pediu aos participantes que avaliasen dentro dos cursos do Plano de Apoio ao Ensino (PAE), foi o **DESEÑO** que tivo a actividade de formación á que asistiron, tanto no referido á duración, datas e horario no que se realizou, como na adecuación do lugar no que se impartiu e os recursos empregados para a mesma.

Con respecto á **duración dos cursos** (*gráfico 1*), pódese comprobar a maioría dos participantes consideran que foi axeitada, a penas rebasa o 20% os que a avalían por debaixo da media.

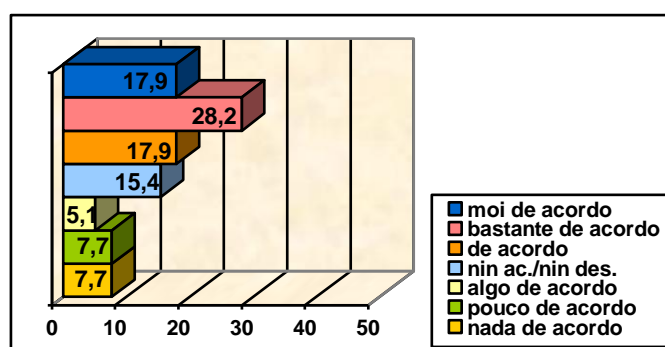


Gráfico 1

Asimesmo consideraron que tanto o **horario** (*gráfico 2*) como as **datas de realización** (*gráfico 3*) dos cursos foron as apropiadas e estaban en consonancia co plantexamento tanto das actividades como do tipo de curso, aínda que existe porcentaxes por debaixo da media, son moi inferiores ás de por riba da media.

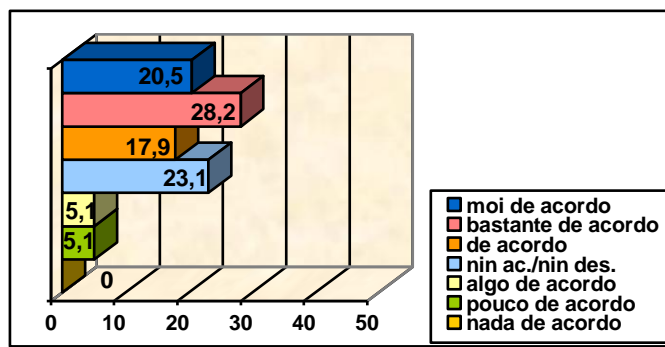


Gráfico 2

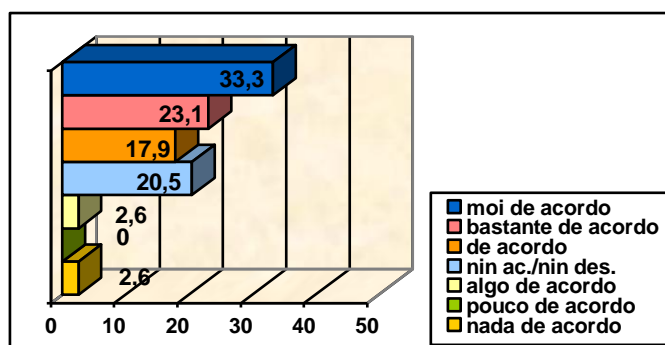


Gráfico 3

O seguinte aspecto avaliado foi **lugar de realización** dos cursos, como se pode apreciar no *gráfico 4*, foi un dos mellor avaliados dentro deste módulo.

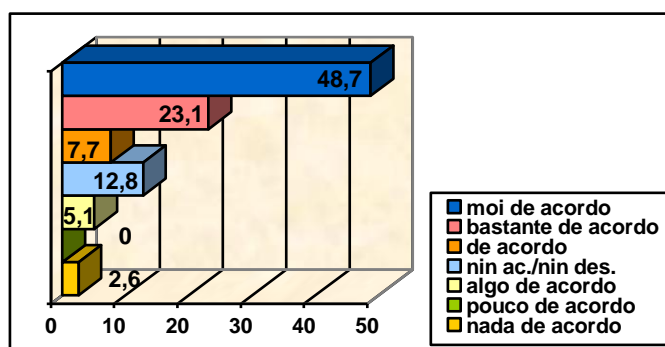


Gráfico 4

De feito, e en consonancia co anterior, a maioría dos participantes (*gráfico 5*) consideraron que os **recursos empregados** estiveron en consonancia co tipo de actividade dentro de cada curso, case a metade maniféstanse *moi de acordo* con esta afirmación.

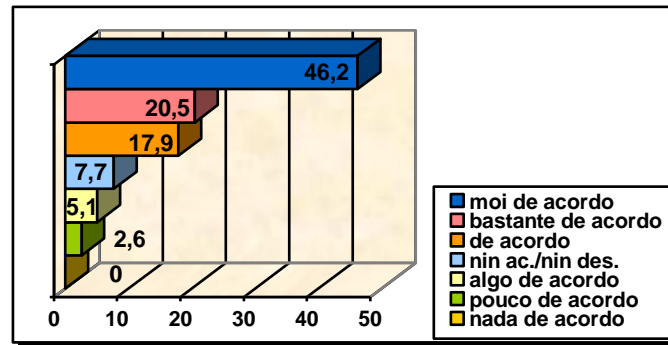


Gráfico 5

En resumen, á hora de valorar de xeito xeral a **organización dos cursos**, pódese comprobar (*gráfico 6*), que os participantes consideran de xeito claro que os cursos tiveron unha organización adecuada e se consideran satisfeitos coa mesma.

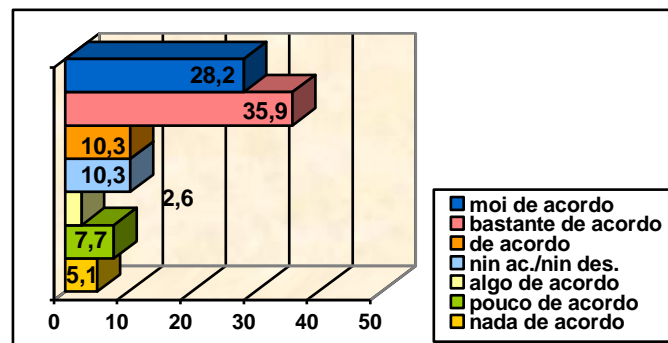


Gráfico 6

DESENVOLVEMENTO DA ACTIVIDADE DE FORMACIÓN

No referente ao **DESENVOLVEMENTO** da actividade de formación, unha das primeiras cuestións que se lles presentaba para avaliar aos participantes do PFI, tiña que ver co **cumprimento dos obxectivos** propostos (*gráfico 7*) ao inicio da actividade. Neste sentido, apreciase que consideran que se cumpriron, xa que as avaliacións por riba da media son superiores ás de por debaixo.

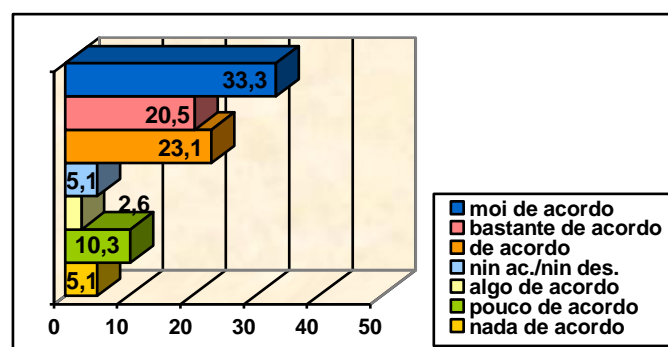


Gráfico 7

De feito, á hora de avaliar o *interese dos contidos desenvolto*s (gráfico 8), podese ver a avaliación que se fai dos mesmos, por riba do 40% considéranse *moi de acordo* con esta afirmación e as avaliacións por debaixo da media apenas rebasan o 20%.

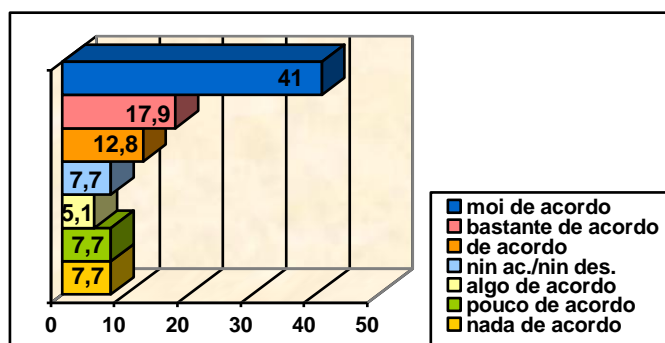


Gráfico 8

Á hora de avaliar as *explicacións dos poñentes* (gráfico 9), non cabe dúbida de que os participantes consideraron que foron as correctas, aínda que hai que ter en conta que máis do 35% puntúan por debaixo da media e isto é unha avaliación diferencial con respecto á do palano anterior, no que este era un dos aspectos mellor avaliados dentro do informe final.

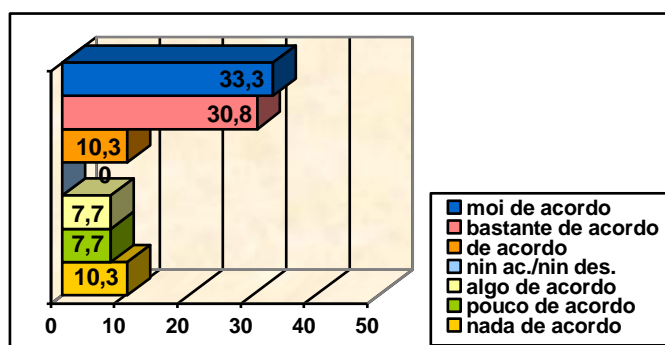


Gráfico 9

O mesmo ocorre no que se refire á *metodoloxía* empregada polos diferentes docentes, tamén se aprecia unha valoración positiva (gráfico 10), aínda que hai que ter en conta as negativas.

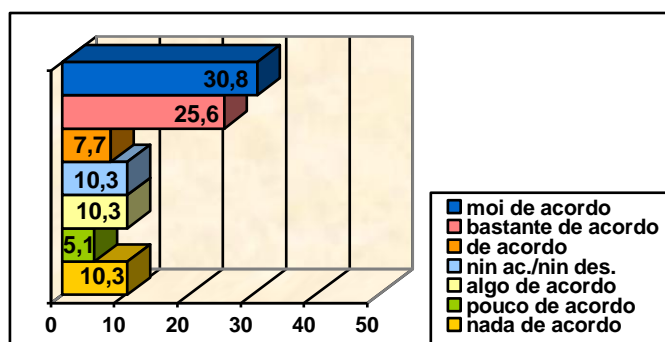


Gráfico 10

Con respecto aos materiais, a avaliación representa que os participantes consideraron que se manexaron **materiais útiles** nas tarefas desenvoltas, tanto teóricas como prácticas (*gráfico 11*), o cal indica que, a pesar do carácter teórico deste módulo, os materiais empregados facilitaron a comprensión de tódolos procesos administrativos e legislativos que se explicaron.

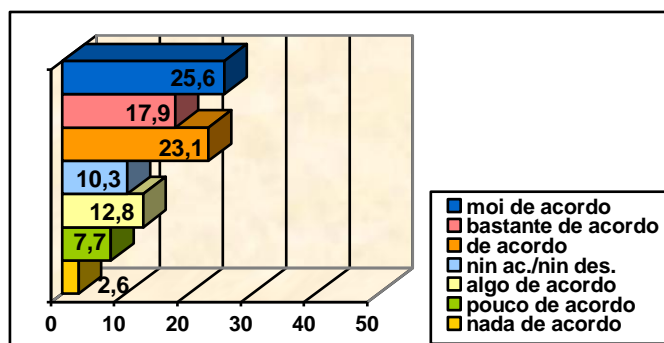


Gráfico 11

A maioría dos participantes afirmaron que os cursos **responderon ás súas expectativas** (ver *gráfico 12*), parece á vista dos resultados que foi así, punto moi importante dentro da nosa programación.

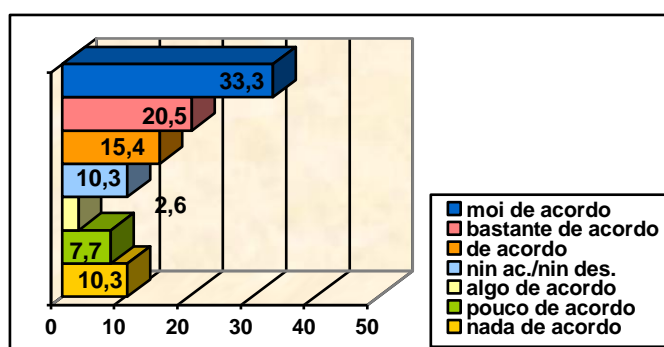


Gráfico 12

IMPACTO/RESULTADOS DA ACTIVIDADE DE FORMACIÓN

Por último, na dimensión de **IMPACTO** e **RESULTADOS** dos diferentes cursos dentro deste bloque de formación, cabe destacar que os resultados xerais foron bastante positivos, igual que ocorría nas dimensións anteriores.

No referente á **motivación de actitudes positivas** cara a docencia universitaria, pódese observar no *gráfico 13* que a maioría dos docentes afirman que, a través dos cursos realizados, mellorou a súa motivación cara a práctica docente.

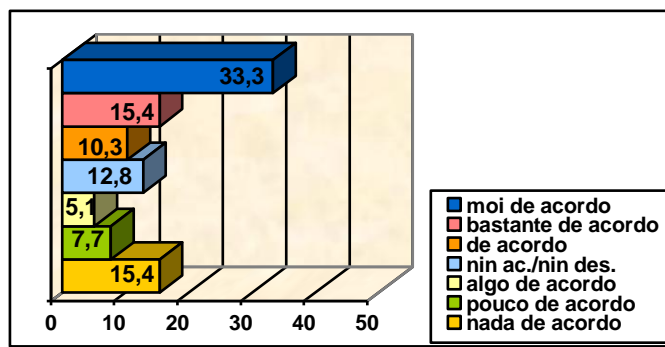


Gráfico 13

Ademais disto, os participantes consideran, na súa maioría (ver *gráfico 14*) que os cursos contribuíron dalgún xeito a **mellorar a súa formación didáctica** de cara ao ensino universitario a pesar de que os contidos, sen embargo as avaliacións por debaixo da media chegan ao 35% o cal debe plantexar cambios para a vindeira programación do curso 2008/09.

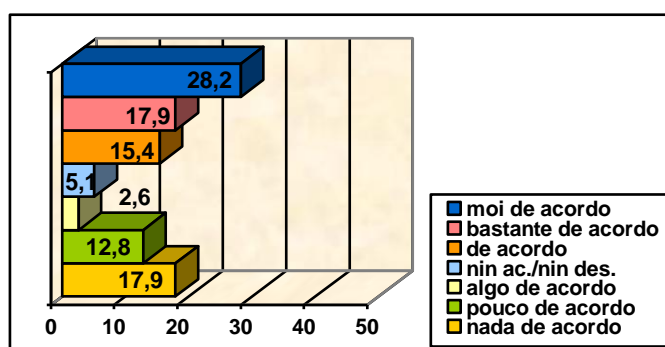


Gráfico 14

Por outro lado, en consonancia con outros datos anteriores (*gráfico 15*), os participantes neste módulo afirman estar de acordo con que os cursos lles proporcionaron **recursos útiles** a poñer en práctica para a mellora da súa actividade docente.

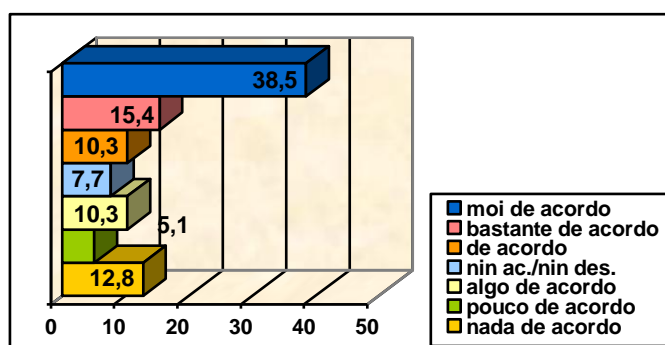


Gráfico 15

Sen embargo, unha elevada porcentaxe (*gráfico 16*) consideran que é unha actividade que **debe formar parte do Plano Director Docente (PDD)**, pola súa importancia dentro da

Universidade da Coruña, na que todos os docentes deberían ter coñecemento de todos e cada un dos servizos, deberes e normas que deben cumprir.

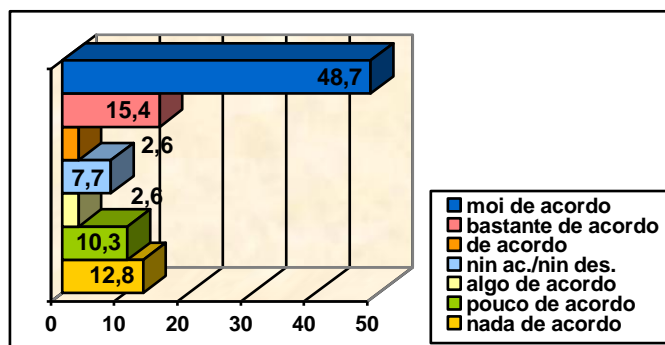


Gráfico 16

A modo de resumo, como se pode observar no *gráfico 17*, a maioría dos participantes considera que sería necesario **ampliar a oferta formativa** dentro deste programa, aínda que cabe destacar a elevada porcentaxe de persoas que non se manifestan ao respecto.

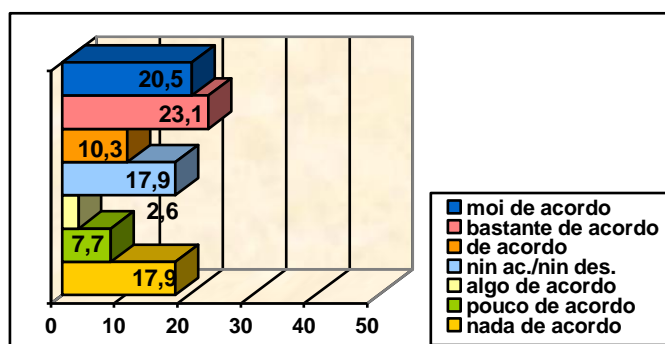


Gráfico 17

3

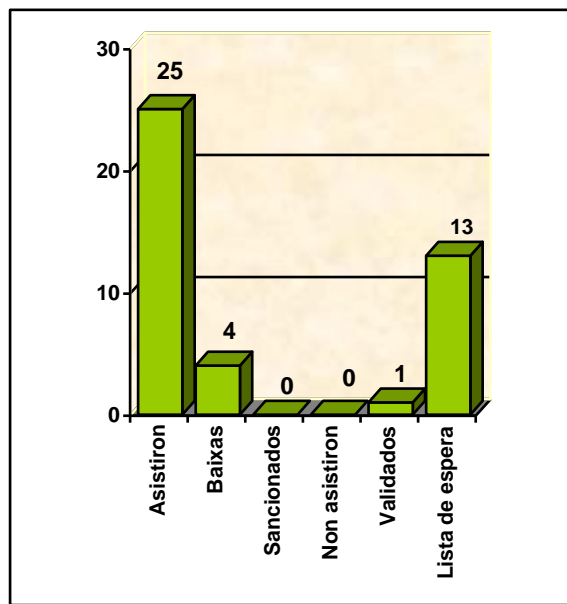
METODOLOXÍA EDUCATIVA

Ofrecemos, polo tanto, a continuación a avaliación do bloque de **Metodoloxía Educativa** levada a cabo ao finalizar este Plano de Formación Inicial 2007/08, presentando en primeiro lugar os datos dos diferentes cursos que o conforman e, a continuación, os resultados do proceso avaliativo en cada un dos aspectos que consideramos básicos dentro do mesmo: o *deseño*, o *desenvolvemento* e o *impacto*, das actividades de formación. Hai que ter en conta que os datos que temos, agás os referidos á matriculación nos diferentes cursos, proveñen da avaliación que se fixo ao remate dos cursos e que non todos os participantes cubriron os cuestionarios que se lles solicitaron.

“MOTIVAR NA UNIVERSIDADE”

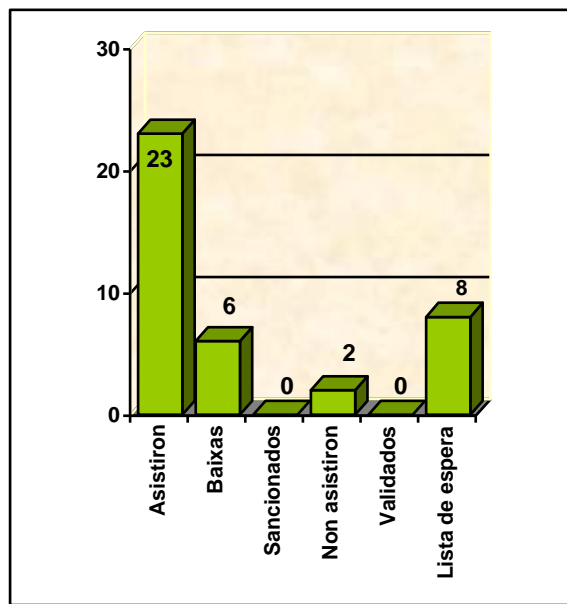
Profesor	Jesús Alonso Tapia (Universidad Autónoma de Madrid)
Código	008/MD/015
Destinatarios	Persoal Docente da UDC
Duración	8 horas
Datas e horario	✚ 1 febreiro 2008: 9:00 a 13:00 e 16:00 a 21:00 horas
Lugar	Edificio Xoana Capdevielle Aula 1 Andar 1 Campus Elviña
Modalidade	Presencial
Prazas	25
Obxetivos	<ul style="list-style-type: none"> ✚ Facilitar o coñecemento dos factores persoais e contextuais que inflúen na motivación por aprender. ✚ Facilitar a adquisición de modos e estratexias para o deseño da instrución considerando os factores persoais e contextuais referidos.
Contidos	<ul style="list-style-type: none"> ✚ Características persoais dos/as alumnos/as que inciden na súa motivación cara á aprendizaxe: <ul style="list-style-type: none"> - Tipos de metas que se queren acadar. - Adecuación das estratexias de aprendizaxe. - Capacidade de autorregulación. ✚ Características do contexto que inciden na motivación do alumnado cara á aprendizaxe: <ul style="list-style-type: none"> - Relevancia dos contidos, obxectivos e actividades. - Características das exposicións maxistras - Características da interacción docente-discente. - Grao de autonomía percibida. - Efecto do ensino centrado na aprendizaxe de estratexias. - Organización das tarefas académicas: Efecto do traballo en grupo. - Mensaxes que configuran a interacción docente-discente. - Xeito, contexto e uso dos resultados da avaliación. ✚ Principios para a organización motivacional da instrución.
Metodoloxía	✚ Combinarase a exposición teórica coa análise de exemplos prácticos de planificación e actuación docente e de avaliación da aprendizaxe desde a perspectiva dos principios motivacionais expostos.

PAE.- PLANO DE APOIO AO ENSINO [TECNOLOXÍA EDUCATIVA]



“ENSINAR SIGNIFICATIVAMENTE: UN RETO PARA O PROFESOR”

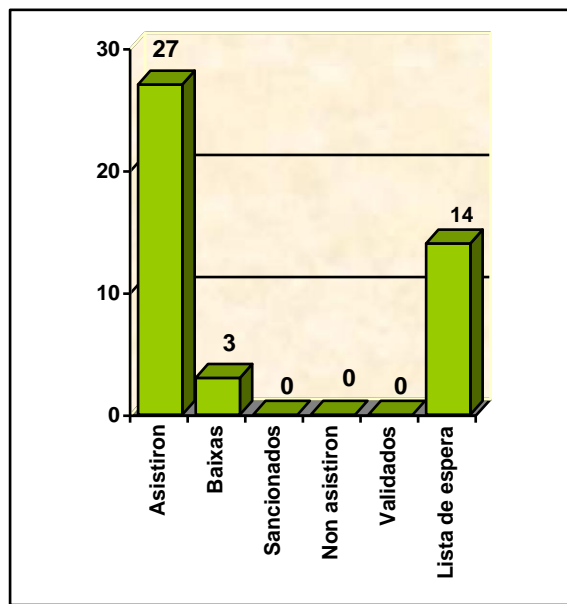
Profesor	Julio Antonio González-Pienda (Universidad de Oviedo)
Código	008/MD/016
Destinatarios	Persoal Docente da UDC
Duración	12 horas
Datas e horario	<ul style="list-style-type: none"> ✚ 18 febreiro 2008: 16:00 a 20:00 horas ✚ 19 febreiro 2006: 9:00 a 13:00 e 16:00 a 20:00 horas
Lugar	Edificio Xoana Capdevielle Aula 1 Andar 1 Campus de Elviña
Modalidade	Presencial
Prazas	25
Obxetivos	<ul style="list-style-type: none"> ✚ Coñecer os procesos que interveñen na aprendizaxe significativa para mellorar a calidade do ensino. ✚ Identificar os factores condicionantes de éxito/fracaso académico na universidade. ✚ Ofrecer información práctica sobre as estratexias que se deben empregar para favorecer o proceso de ensino-aprendizaxe. ✚ Adquirir destrezas para desempeñar o novo rol do profesor como estratega, experto e mediador da aprendizaxe.
Contidos	<ul style="list-style-type: none"> ✚ Como procesa e pensa o cerebro para conseguir unha aprendizaxe significativa. ✚ Variables cognitivas, motivacionais e estratéxicas condicionantes da aprendizaxe e do rendemento. ✚ Os estilos de pensamento do profesor e do alumno. ✚ O que funciona e non funciona en termos de ensino-aprendizaxe. ✚ Adquisición e desenvolvemento das habilidades do profesor como estratega, experto e mediador.
Metodoloxía	<ul style="list-style-type: none"> ✚ Expositiva. ✚ Activa-reflexiva. ✚ Casos prácticos.



“GUIA DOCENTE: COMO DESEÑAR E PLANIFICAR AS MATERIAS PARA A APRENDIZAXE DE COMPETENCIAS”

Profesor	Julio Antonio González-Pianda (Universidad de Oviedo)
Código	008/MD/017
Destinatarios	Persoal Docente da UDC
Duración	8 horas
Datas e horario	<ul style="list-style-type: none"> ✚ 20 febreiro 2008: 16:30 a 20:30 horas ✚ 19 abril 2006: 16:30 a 20:30 horas
Lugar	Edificio Xoana Capdevielle Aula 1 Andar 1 Campus de Elviña
Modalidade	Presencial
Prazas	25
Obxetivos	<ul style="list-style-type: none"> ✚ Ofrecer información sobre os compoñentes que integran as guías docentes das materias no contexto do EEES. ✚ Presentar e desenvolver as fases do deseño dunha materia e a súa aplicación ás disciplinas que imparten os asistentes ao curso. ✚ Coñecer as características propias da titoría universitaria que implica o novo contexto de ensinanza superior.
Contidos	<ul style="list-style-type: none"> ✚ Elementos constitutivos e variables implicadas no deseño das materias: contextualización, obxectivos, contidos, metodoloxía e avaliación dentro do contexto do EEES. ✚ Formulación de obxectivos en termos de competencias: perfís profesionais. ✚ Metodoloxía de traballo e deseño de actividades. ✚ O Sistemas de avaliación baseados en competencias. ✚ A titoría universitarias como unha competencia propia das tarefas do docente universitario.
Metodoloxía	<ul style="list-style-type: none"> ✚ Expositiva, activa, reflexiva e participativa: exposición do relator, reflexións individuais e en grupo.

PAE.- PLANO DE APOIO AO ENSINO [TECNOLOXÍA EDUCATIVA]

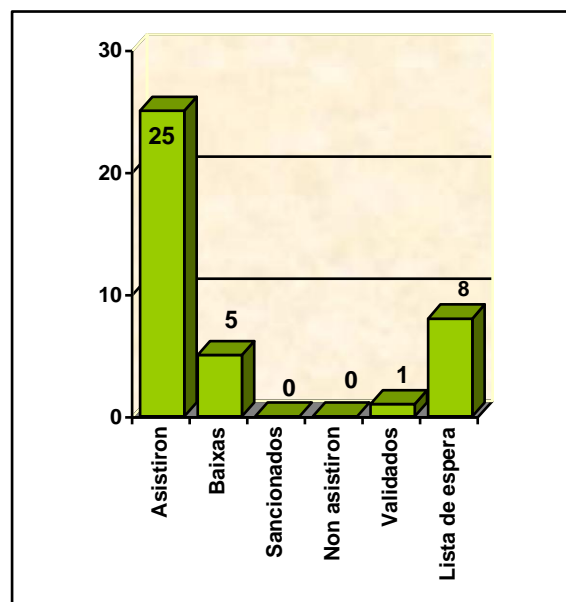


“XESTIÓN EFICAZ DO TEMPO”

Profesor	Norberto Cuartero Requejo Especialista Universitario en Asesoramento Didáctico e Intervención Educativa
Código	008/MD/017
Destinatarios	Persoal Docente da UDC
Duración	12 horas
Datas e horario	<ul style="list-style-type: none"> ✚ 27 febreiro 2008: 9:00 a 13:00 e de 16:00 a 20:00 horas ✚ 28 febreiro 2008: 16:00 a 20:00 horas
Lugar	Edificio Xoana Capdevielle Aula 1 Andar 1 Campus de Elviña
Modalidade	Presencial
Prazas	25
Obxetivos	<ul style="list-style-type: none"> ✚ Coñecermos o grao de eficacia con que administramos o tempo. ✚ Analizarmos as causas que nos fan perder o tempo. ✚ Aplicarmos un método de planificación do tempo que priorice e garanta a execución das tarefas e funcións de alto rendemento. ✚ Identificarmos os factores que distorsionan a planificación e aprendermos a evitalos. ✚ Instruír sobre unha serie de técnicas e actitudes para optimizar o uso do tempo que permita cambiarmos costumes inadecuados e mellorarmos a calidade de vida e traballo.
Contidos	<ul style="list-style-type: none"> ✚ CARACTERÍSTICAS DO TEMPO: Concepto. Fallos que dificultan a xestión do tempo. Leis xerais relativas ao tempo. A xestión do tempo. Perder ou controlar o tempo. Eficiencia e eficacia. Actitude ante o traballo. Organización. ✚ PERSONALIDADE E CONDUTA: Introducción. Concepto. Modelo 1. Diálogos internos. Modelo 2. Canais sensoriais. Filtros internos de procesamento. ✚ OS LADRÓNS DO TEMPO: As interrupcións e as visitas inoportunas. O teléfono e as reunións. As crises. Deixalo para logo. O correo electrónico. Outros ladróns do tempo. ✚ A INTELIXENCIA EMOCIONAL: Autoconciencia. O que sentimos. O mapa dos sentimentos. Autorregulación. Automotivación. Os obxectivos. Os valores. Empatía. ✚ OS MÉTODOS PARA XESTIONAR O TEMPO: O lugar de traballo. O arquivo. A papeleira. Ferramentas profesionais. O equipo. O xefe. A delegación. ✚ HABILIDADES SOCIAIS: Dimensións condutuais. Compoñentes verbais: o contido. Conduta asertiva, non asertiva e agresiva. ✚ Bibliografía ✚ Exercicios

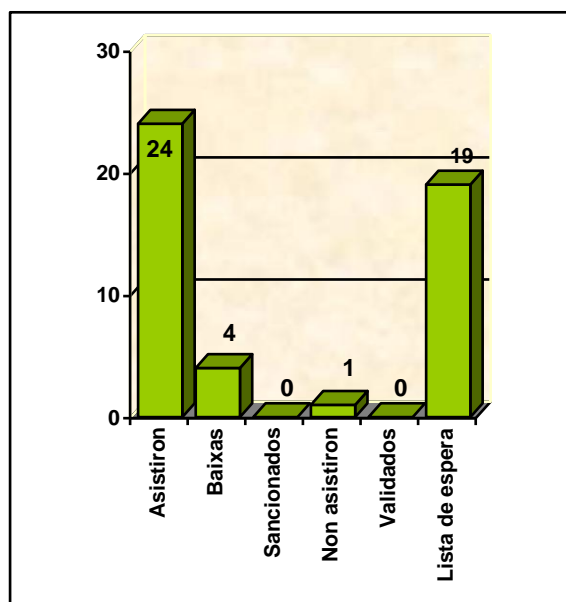
Metodoloxía

- ✚ Para acadar os obxectivos empregarase un método de traballo que potenciará unha aprendizaxe holística, significativa e dinámica.
- ✚ Empregarase unha metodoloxía activa e participativa. A aprendizaxe será un proceso de elaboración de resultados persoais mediante a acción e a aplicación, onde os participantes desempeñarán o papel principal. Non obstante, e dado que o traballo se desenvolverá en grupo, aproveitaranse os recursos que esta variable ofrece, tales como expresarse ante os demais, defender opinións persoais, escoitar os outros e comprendelos.
- ✚ Crearase o ambiente adecuado para que as persoas participantes se sintan cómodas, animándoas a preguntar e a presentar as súas propias ideas.
- ✚ Fomentarase a interacción e a participación a través de actividades e preguntas, estableceranse problemas e orientarase á procura de solucións.
- ✚ Cando a situación o requira traballarase en pequenos grupos con posterior posta en común.



“A TITORIA NO ENSINO UNIVERSITARIO”

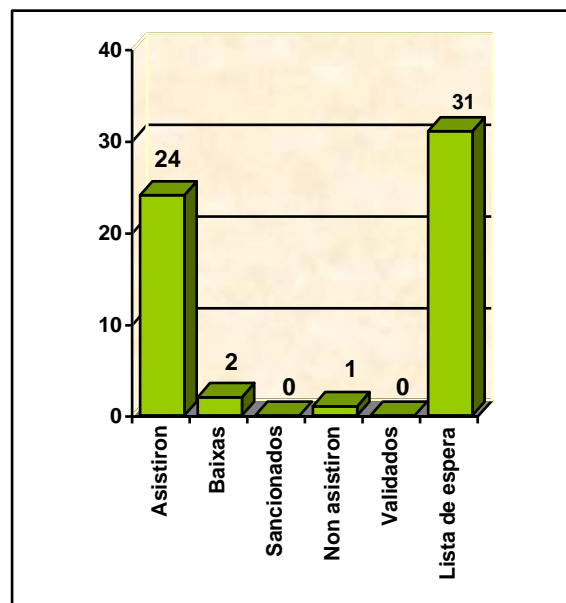
Profesor	Neves Arza Arza (Universidade da Coruña)
Código	008/MD/019
Destinatarios	Persoal Docente da UDC
Duración	8 horas
Datas e horario	<ul style="list-style-type: none"> 🚩 26 marzo 2008: de 16:00 a 20:00 horas 🚩 27 marzo 2008: de 16:00 a 20:00 horas
Lugar	Edificio Xoana Capdevielle Aula 2 Andar 1 Campus de Elviña
Modalidade	Presencial
Prazas	25
Obxetivos	<ul style="list-style-type: none"> 🚩 Comprender e valorar os porques da titoría na actual reforma universitaria. 🚩 Analizar as características, modalidades e funcións da titoría no ensino universitario. 🚩 Analizar as relacións entre as metodoloxías docentes e as funcións da titoría. 🚩 Coñecer e adaptar pautas de actuación e recursos para o desempeño da titoría.
Contidos	<ul style="list-style-type: none"> 🚩 Necesidade e importancia da titoría na actual reforma universitaria. 🚩 Características, modalidades e funcións da titoría. 🚩 A titoría como estratexia didáctica. 🚩 Planificación e avaliación da acción titorial. 🚩 Experiencias e recursos para a praxe.
Metodoloxía	<ul style="list-style-type: none"> 🚩 A metodoloxía combina a exposición, o debate e o traballo en pequeno grupo.



“ESTRATEGIAS METODOLÓXICAS NA DOCENCIA UNIVERSITARIA: APRENDIZAXE VERBAL E ENSINO EXPOSITIVO”

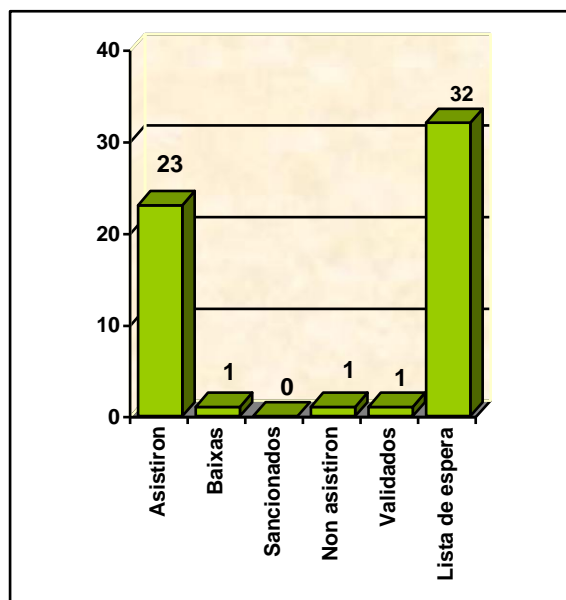
Profesor	Emilio Sánchez Miguel (Universitat de Salamanca)
Código	008/MD/020
Destinatarios	Persoal Docente da UDC
Duración	8 horas
Datas e horario	<ul style="list-style-type: none"> ✚ 15 maio 2008: de 16:00 a 20:00 ✚ 16 maio 2008: de 9:00 a 13:00
Lugar	Edificio Xoana Capdevielle Aula 1 Andar 1 Campus de Elviña
Modalidade	Presencial
Prazas	25
Obxetivos	<ul style="list-style-type: none"> ✚ O primeiro obxectivo do curso é facer ver as condicións que fan da explicación verbal unha experiencia educativa útil ou, para ser máis precisos, máis útil que outros métodos ou actividades. Paradóxicamente, o intento de aclarar estas condicións poden levarnos a limitar (o autolimitar) o seu uso, pero tamén a facernos ver que moitos dos problemas que atopamos na explicación verbal son intrínsecos a todo proceso comunicativo e educativo no que se dilucide cuestións de certa complexidade. É que o peor que podería ocorrer é que atribuíamos á explicación verbal "limitacións" que na realidade asexan a todo acto educativo xenuíno. ✚ O segundo obxectivo é mostrar os recursos comunicativos que poden ser empregados para asegurar as condicións mínimas das que, como se advertía no el obxectivo anterior, depende que unha explicación sexa o non proveitosa. ✚ O terceiro obxectivo é proporcionar recursos para analizar criticamente unha explicación, de tal xeito que sexa posible ponderar en que grao pode ser útil e a presenza de recursos comunicativos. ✚ Finalmente, trátase de que os participantes desenvolvan no último tramo do curso algunha explicación breve que permita concretar nela e na avaliación subseguinte as nocións desenvoltas no curso.
Contidos	<p>Introducción: ¿Que cabe esperar deste seminario?</p> <ul style="list-style-type: none"> ✚ Desde onde se pode falar da explicación verbal. ✚ Algunhas nocións introductorias: “aprender e ensinar”; aprender “cómo son as cousas” fronte aprender “cómo facer cousas”, “pensar en” fronte a “pensar con”, “o que se di” e “o que se fai”. <p>O reto de explicar: do diálogo ao monólogo.</p> <ul style="list-style-type: none"> ✚ O reto comunicativo. ✚ O reto retórico. ✚ O reto regulatorio. ✚ ¿Baixo qué condicións a explicación verbal pode ser útil? <p>Recursos comunicativos: cómo axudar ao alumnado a constituírse en interlocutores</p> <ul style="list-style-type: none"> ✚ A noción de diafonía. ✚ Recursos diafónicos. <p>Recursos retóricos: cómo facer transparente a nosa mente ao</p>

	<p>interlocutor.</p> <ul style="list-style-type: none"> ✚ A noción de conciencia do texto. ✚ Recursos para dar orden ao discurso e permitir que o alumnado comprenda o que se lle expuxo mentres segue escoitando novas ideas. ✚ Conclusión: ¿Cal é o obxectivo? ¿Dicir o que un sabe? ¿Crear novos coñecementos? ¿Compartir nosa conciencia do que sabemos? <p>Recursos regulatorios.</p> <ul style="list-style-type: none"> ✚ Recursos para protexer o obxectivo creado. ✚ Recursos para comprobar se se alcanzou a meta. <p>A explicación verbal reconsiderada: Posibilidades e limitacións.</p>
Metodoloxía	<ul style="list-style-type: none"> ✚ A metade do seminario desenvolverase mediante unha metodoloxía expositiva e a outra metade mediante a análise de casos e o desenvolvemento de alomenos tres explicacións que serán tratadas igualmente como casos que deben ser analizados.



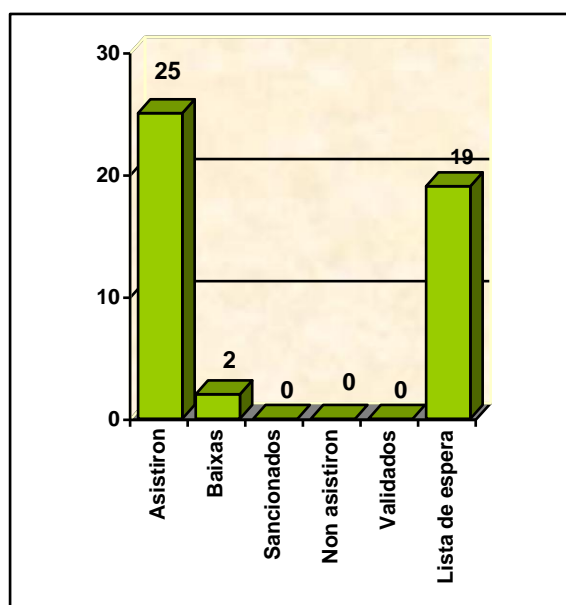
“AS PROBAS E O CARTAFOL NA AVALIACIÓN DAS APRENDIZAXES DO ESTUDANTADO UNIVERSITARIO”

Profesor	Xosé Rubal Rodríguez (Universidade de Santiago de Compostela)
Código	008/MD/021
Destinatarios	Persoal Docente da UDC
Duración	8 horas
Datas e horario	<ul style="list-style-type: none"> ✚ 28 maio 2008: 16:30 a 20:30 ✚ 29 maio 2008: 16:30 a 20:30
Lugar	Edificio Xoana Capdevielle Aula 1 Andar 1 Campus de Elviña
Modalidade	Presencial
Prazas	25
Obxetivos	<ul style="list-style-type: none"> ✚ O curso terá un enfoque marcadamente práctico e centrarase sobre todo en traballar os aspectos metodolóxicos relativos á obtención de evidencias para a avaliación das aprendizaxes. Nesta liña, preténdese favorecer principalmente dúas cousas: ✚ Coñecemento reflexivo e crítico sobre os conceptos, estratexias e ferramentas tratadas. ✚ A mellora da competencia práctica para o deseño e uso dos procedementos de obtención de evidencias.
Contidos	<ul style="list-style-type: none"> ✚ Que aprendizaxes se trata de avaliar?. ✚ Que significa avaliar e para que debe servir a avaliación das aprendizaxes?. ✚ Proceso xeral de avaliación das aprendizaxes. ✚ Aplicacións, elaboración e puntuación de probas obxectivas. ✚ Aplicacións, elaboración e puntuación de probas de execución. ✚ Aplicacións, xestión e valoración dos cartafoles.
Metodoloxía	✚ Exposición dialogada, debate de cuestións chave, análise de exemplos, realización de tarefas prácticas en pequenos grupos.



“O GRUPO COMO ESPAZO DE APRENDIZAXE”

Profesor	Juan Antonio Marín García (Universitat Politècnica de Valencia)
Código	008/MD/022
Destinatarios	Persoal Docente da UDC
Duración	8 horas
Datas e horario	4 xuño 2008: 09:00 a 13:00 e 16:00 a 20:00
Lugar	Edificio Xoana Capdevielle Aula 1 Andar 1 Campus de Elviña
Modalidade	Presencial
Prazas	25
Obxetivos	<ul style="list-style-type: none"> ✚ Ao finalizar o obradoiro, as persoas participantes deben ser capaces de: ✚ Comprender os coñecementos, as habilidades e as actitudes que se poden aprender no grupo. ✚ Experimentar dinámicas de grupo. ✚ Crear actividades de grupo específicas para o seu alumnado.
Contidos	<ul style="list-style-type: none"> ✚ Tipos de actividades que poden desenvolverse en grupo (dinamizadores, tormenta de ideas, grupo nominal, voto múltiple, puzzle, pecera e xogos de rol). ✚ Necesidade das actividades de grupo na ensinanza superior. ✚ Contexto característico en que debe fundamentarse o traballo en grupo. ✚ Deseño dos pasos a seguir para xerar actividades en grupo.
Metodoloxía	✚ Durante as clases, os participantes prepararán, polo menos, unha dinámica de grupo para empregar cos seu alumnado.



Pasamos agora a analizar os datos que se recollían, nos cuestionarios de avaliación. Neles solicitábase que os participantes puntuasen certos aspectos do desenvolvemento de cada curso, así os datos presentados a continuación son o cómputo total dos resultados das avaliacións dos cursos que pertencen á parte de *metodoloxía educativa*. Preséntase a información agrupada en tres dimensións: **deseño**, **desenvolvemento** e **resultados** da actividade de formación.

DESEÑO DA ACTIVIDADE DE FORMACIÓN

Un dos aspectos que se lle pediu aos participantes que avaliasen dentro dos cursos do Plano de Formación Inicial (PFI), foi o **DESEÑO** que tivo a actividade de formación á que asistiron, tanto no referido á duración, datas e horario no que se realizou, como na adecuación do lugar no que se impartiu e os recursos empregados para a mesma.

Con respecto á **duración dos cursos** (*gráfico 1*), pódese comprobar que existe bastante variación nos porcentaxes ao respecto, de feito, unha das queixas máis formuladas ten que ver con este punto e o seguinte. Moitos dos docentes afirmaban ter moitas dificultades para completar cada un dos módulos enteiros, debido á rigurosidade dos horarios e a amplitude dos cursos.

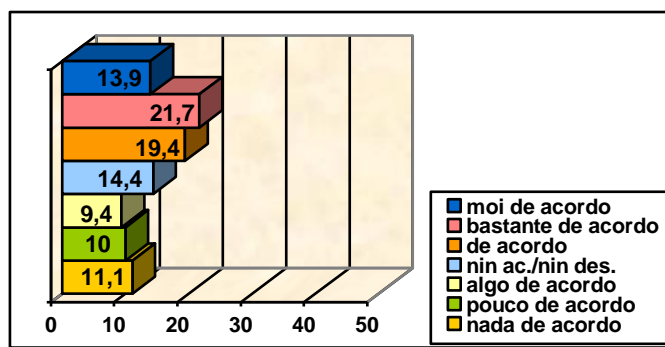


Gráfico 1

Na mesma liña, e cunhas proporcións similares aínda que un pouco mellores, consideran que foi realizado nun **horario idóneo** (*gráfico 2*) a maioría, aínda que existe unha porcentaxe a ter en conta que non o consideran así. Isto ocorre igualmente coas **datas elixidas** para a realización dos diferentes cursos (*gráfico 3*), hai unha parte dos participantes que non se mostra de acordo con elas.

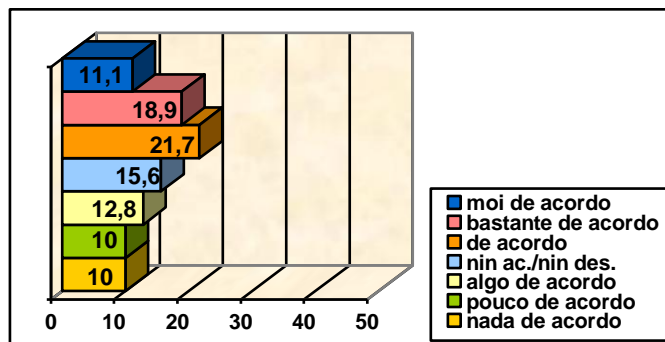


Gráfico 2

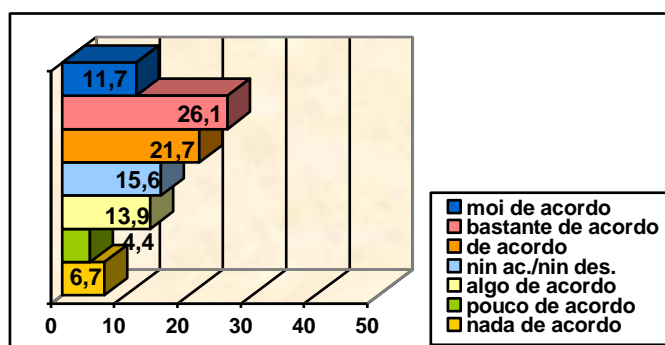


Gráfico 3

O mesmo ocorre co **lugar de realización** dos mesmos, como se pode apreciar no gráfico 4, non só pola aula empregada, senon porque moitos docentes pedían cursos en diferentes campus polo tema dos desprazamentos, sobre todo desde Ferrol.

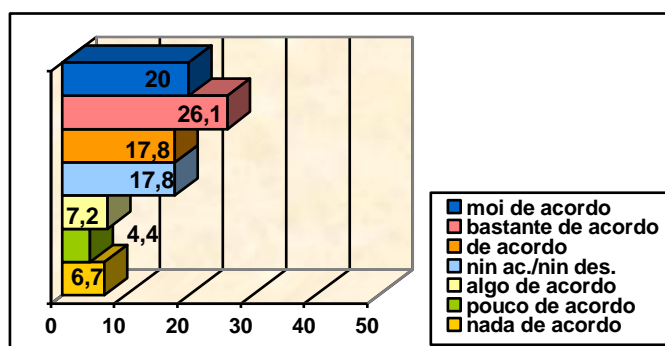


Gráfico 4

A maioría dos participantes (gráfico 5) consideraron que os **recursos empregados** estiveron en consonancia co tipo de actividade dentro de cada curso así como cos coñecementos transmitidos en cada un deles, de feito a porcentaxe dos que non o consideran así, apenas rebasa o 10%.

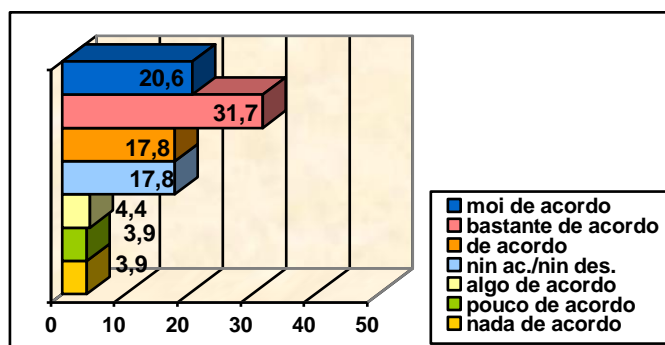


Gráfico 5

En resumen, á hora de valorar de xeito xeral a **organización dos cursos**, pódese comprobar (*gráfico 6*), que os participantes consideran que, en xeral, os cursos estiveron ben organizados.

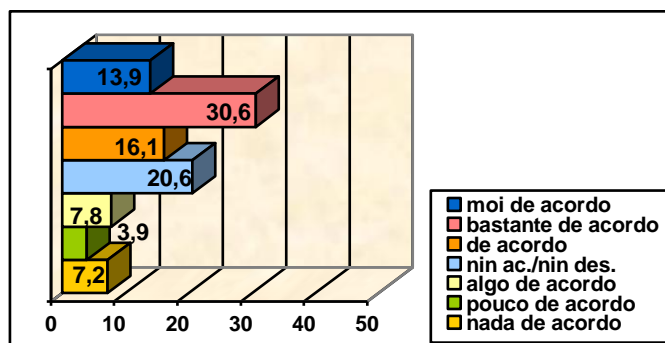


Gráfico 6

DESENVOLVEMENTO DA ACTIVIDADE DE FORMACIÓN

No referente ao **DESENVOLVEMENTO** da actividade de formación, unha das primeiras cuestións que se lles presentaba para avaliar aos participantes do PFI, tiña que ver co **cumprimento dos obxectivos** propostos (*gráfico 7*) ao inicio da actividade. Neste sentido, ocorre algo similar a outros módulos nos que as porcentaxes están moi repartidas, sendo superiores as de por riba da media.

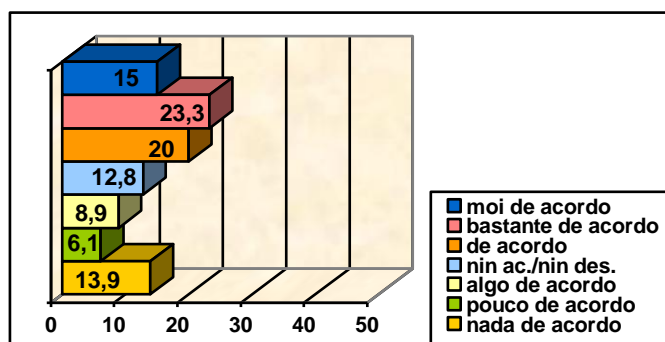


Gráfico 7

Do mesmo xeito (*gráfico 8*), os participantes consideran que os **contidos desenvolto**s nos cursos foron de interese para a comunidade docente da Universidade da Coruña e que lles resultaron de utilidade para o desenvolvemento das súas tarefas docentes, aínda que con porcentaxes igualmente repartidas.

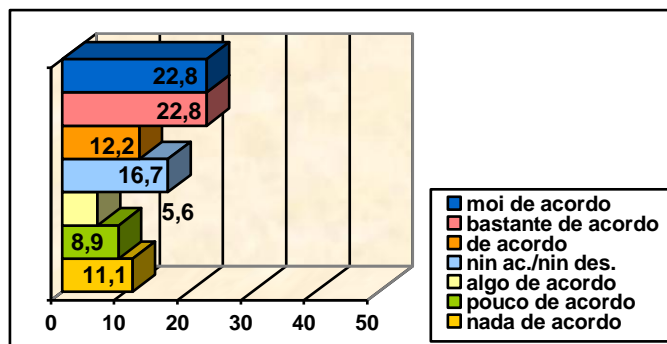


Gráfico 8

O aspecto mellor avaliado de tódalas cuestións, como en case todas as avaliacións dos diferentes planos, foron as **explicacións dos poñentes**. Neste aspecto (*gráfico 9*), pódese observar que a porcentaxe dos que consideran que as explicacións foron as adecuadas aos contidos e actividades é superior aos que non.

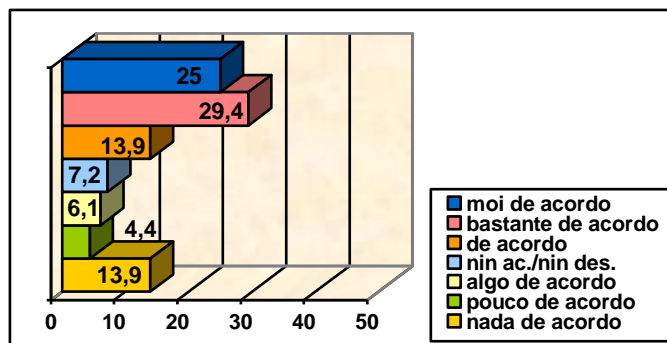


Gráfico 9

No que se refire á **metodoloxía** empregada polos diferentes docentes, tamén se aprecia unha valoración positiva (*gráfico 10*), o cal está en consonancia co ítem anterior, aínda que cabe destacar tamén a alta porcentaxe das valoracións por debaixo da media .

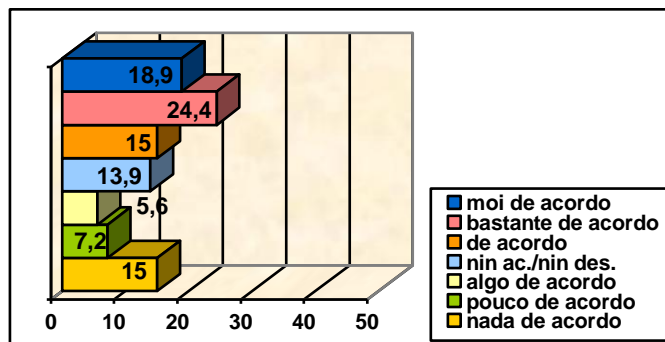


Gráfico 10

No referente aos **materiais empregados**, pódese apreciar que as porcentaxes son moi similares ao caso anterior, como se ve no *gráfico 11*, o que indica o grao de satisfacción dos participantes cos materiais usados nas explicacións dos poñentes.

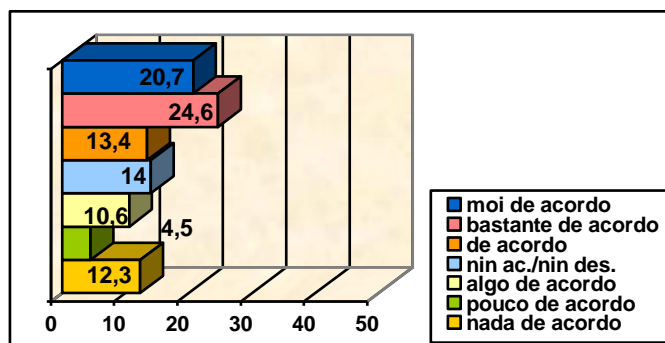


Gráfico 11

En xeral, a maioría dos participantes afirmaron que os cursos **responderon ás súas expectativas** (ver *gráfico 12*), o cal indica que tanto a programación como a forma de levar a cavo as diferentes actividades foron tal e como eles se plantexaron ao inicio das actividades, pero seguen aparecendo elevadas porcentaxes por debaixo da media.

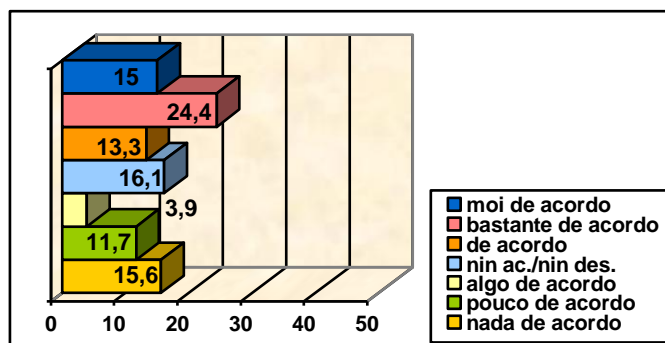


Gráfico 12

IMPACTO/RESULTADOS DA ACTIVIDADE DE FORMACIÓN

Por último, na dimensión de **IMPACTO** e **RESULTADOS** dos diferentes cursos dentro deste bloque de formación, cabe destacar que os resultados xerais foron bastante positivos o que implica que a realización dos cursos propiciou certo cambio na actitude e actividade docente. Isto é moi significativo para o servizo, sobre todo considerando que se trata de complementos na formación de profesionais de nova incorporación á función docente da Universidade da Coruña.

No referente *motivación de actitudes positivas* cara a docencia universitaria, pódese observar no *gráfico 13* que aínda que afirman que a participación nestas actividades de formación efectivamente mellora a súa motivación cara a actividade docente, seguen aparecendo altas avaliacións negativas.

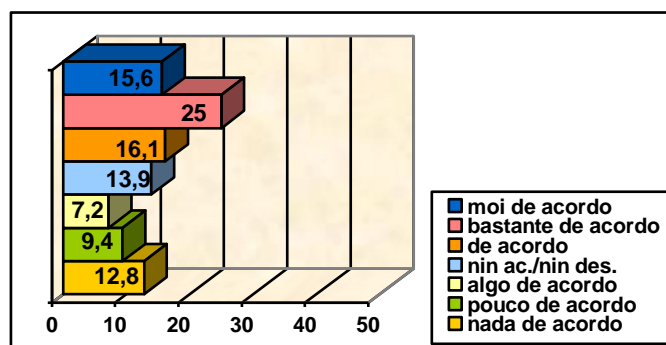


Gráfico 13

Ademais disto, os participantes cando se lles pide que avalíen se os cursos contribuíron a *mellorar a súa formación didáctica* para ensinar dentro da Universidade da Coruña (ver *gráfico 14*), as porcentaxes aparecen repartidas en case tódalas opcións dentro do ítem, así que non queda clara a súa posición.

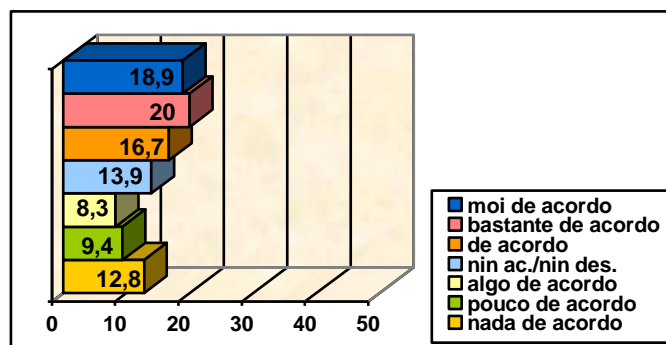


Gráfico 14

O mesmo ocorre cando se lles enquisa sobre se os cursos lles proporcionaron **recursos útiles** para mellorar a súa actuación docente diaria (gráfico 15).

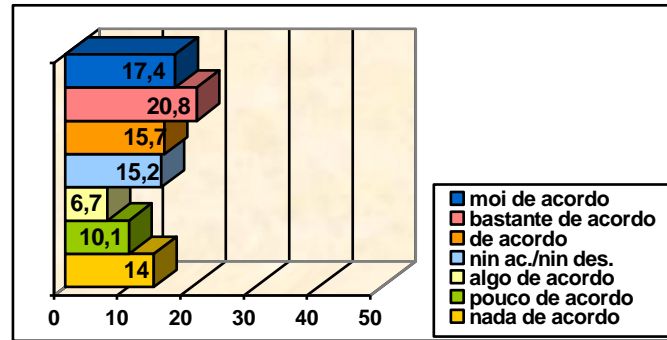


Gráfico 15

Sen embargo parece que si que consideran que é unha actividade que **debe formar parte do Plano Director Docente (PDD)** (gráfico 16), pola súa importancia e as melloras que aporta (máis do 80% considera que debería ser así).

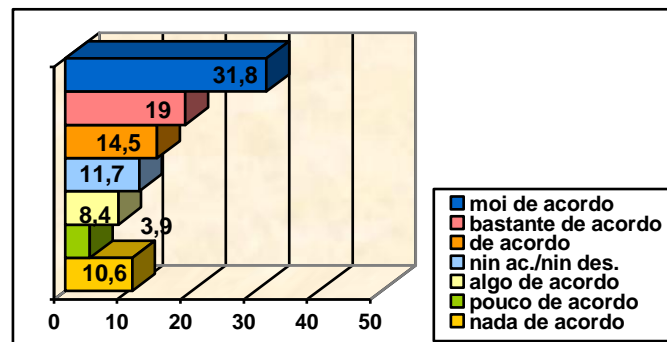


Gráfico 16

A modo de resumo, como se pode observar no gráfico 17, tampouco parece haber acordo nos participantes sobre si sería necesario **ampliar a oferta formativa** dentro deste programa.

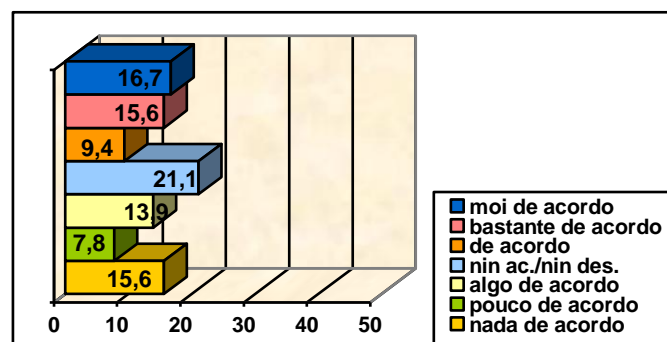


Gráfico 17

4

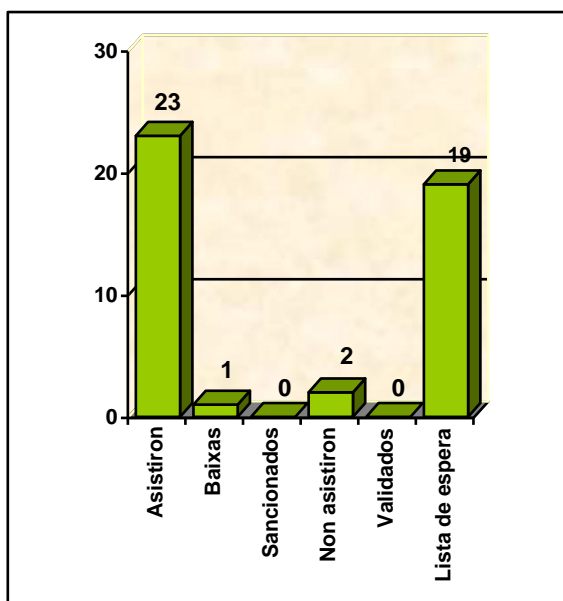
TECNOLOXÍA EDUCATIVA

Ofrecemos, polo tanto, a continuación a avaliación do bloque de **Tecnoloxía Educativa** levada a cabo ao finalizar este Plano de Formación Inicial 2007/08, presentando en primeiro lugar os datos dos diferentes cursos que conforman este bloque e, a continuación, os resultados do proceso avaliativo en cada un dos aspectos que consideramos básicos dentro do mesmo: o *deseño*, o *desenvolvemento* e o *impacto*, das actividades de formación. Hai que ter en conta que os datos que temos, agás os referidos á matriculación nos diferentes cursos, proveñen da avaliación que se fixo ao remate dos cursos e que non todos os participantes cubriron os cuestionarios que se lles solicitaron.

“E-LEARNING 2.0: POSIBILIDADES DA WEB 2.0 NA EDUCACIÓN SUPERIOR”

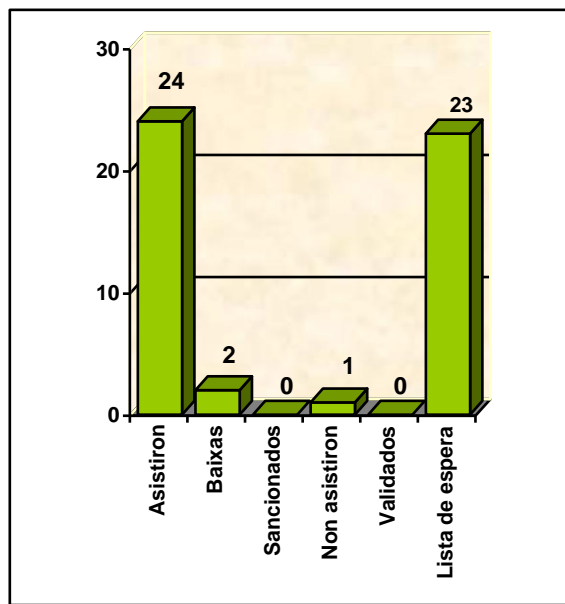
Profesor	Antonio Ramón Bartolomé Pina (Universitat de Barcelona)
Código	007/PFI/TE/011
Destinatarios	Persoal Docente da UDC
Duración	12 horas
Datas e horario	<ul style="list-style-type: none"> ✚ 12 decembro 2007: 16:00 a 20:00 ✚ 13 decembro 2007: 9:00 a 13:00 e 16:00 a 20:00
Lugar	Edificio de Servizos Centrais de Investigación Aula 3 Andar -4 Campus de Elviña
Modalidade	Presencial
Prazas	25
Obxetivos	<ul style="list-style-type: none"> ✚ Os participantes deberán acadar unha competencia básica no uso de recursos da Web 2.0 no deseño dos seus entornos docentes. Isto tradúcese en: ✚ Coñecer unha importante representación de recursos e tecnoloxías que compoñen a Web 2.0. ✚ Posuír a capacidade de analizar o fenómeno con seus pros e contras así como no marco da loita de intereses desatada. ✚ Adquirir as habilidades básicas para manexar una lista importante de estes recursos. ✚ Situar algúns destes recursos no marco das súas necesidades docentes.
Contidos	<p>Ferramentas para a creación de entornos de aprendizaxe</p> <ul style="list-style-type: none"> ✚ Crear a páxina de inicio: Netvibes, Protopages ✚ Producción multimedia para a Web: Google pages ✚ Editores para a creación de wikis: Wikispaces ✚ Editores para crear e distribuír blogs: Globex, Blogia, Bloglines, Frevlog ✚ Entornos para producir webquests: 1, 2, 3 Tu WebQuest, Aclearn.net, Webquest.org ✚ Editores de texto e follas de cálculo compartidas: Gogle Docs & Spreadwheets ✚ Creación de vídeo online: JumpCut ✚ Creación colaborativa de coñecemento: Wikipedia, Wikihow ✚ Compartir imaxes: Picasa, Flickr, Facebook ✚ Compartir vídeo: Youtube, Sclipo, Digg, Videodownloader, Video bomb, etc. ✚ Compartir PowerPoint: Slideshare ✚ Compartir cursos: Open courseware consortium, Universia ✚ Compartir recursos docentes: Aproa, Merlot ✚ Compartir: Creative Commons, learn Creative Commons ✚ Emitir vídeo en directo: Ustream.tv, Stickam <p>Algunhas tecnoloxías a coñecer</p> <ul style="list-style-type: none"> ✚ Agregadores: sindicación, lectores RSS ✚ A radio e a televisión persoal: Podcast ✚ Entornos de traballo: Moodle, Drupal, Spip, Tu familia ✚ A Televisión en Internet: Joost, Zattoo <p>Outros recursos</p> <ul style="list-style-type: none"> ✚ Televisións en Internet: MobuzzTV, VilawebTV ✚ Lectores RSS: Bloglines, Google Reader

	<ul style="list-style-type: none"> ✚ Agregadores: lastinfOO, blablablog ✚ Contidos votados polos usuarios: Digg, wikio ✚ Recomendacións de contidos: Pandora ✚ Buscadores 2.0: Technorati, treber ✚ Redes wifi: Fon ✚ Favoritos compartidos: Del.icio.us ✚ Redes sociais: Neurona ✚ Redes sociais persoais: Friendster ✚ Mapas: Google Earth, google Mpas ✚ Sistema operativo en liña: EyeOS ✚ Entornos virtuais: Second Life
Metodoloxía	<ul style="list-style-type: none"> ✚ A metodoloxía de traballo estrutúrase en 3 sesións de 4 horas. ✚ A metodoloxía é activa e participativa baseándose no esquema Información-Acción-Reflexión. ✚ Ao longo do curso os participantes irán construíndo un entorno de aprendizaxe potenciado pola tecnoloxía no que se irán integrando os recursos.



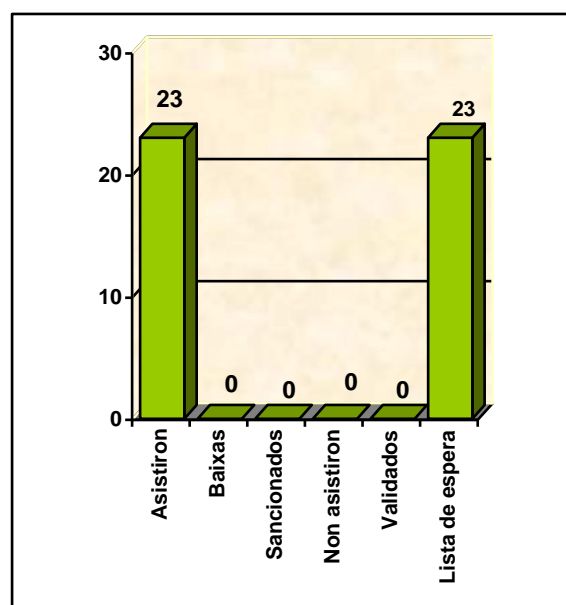
“DESEÑO E AVALIACIÓN DE MATERIAIS DIDÁCTICOS MULTIMEDIA PARA A DOCENCIA UNIVERSITARIA”

Profesor	Mercé Gisbert Cerbera (Universitat Rovira i Virgili)
Código	008/PFI/TE/013
Destinatarios	Persoal Docente da UDC
Duración	12 horas
Datas e horario	<ul style="list-style-type: none"> ✚ 31 marzo 2008: 16:00 a 20:00 ✚ 1 abril 2008: 9:00 a 13:00 e 16:00 a 20:00
Lugar	Edificio de Servizos Centrais de Investigación Aula 3 Andar -4 Campus de Elviña
Modalidade	Presencial
Prazas	25
Obxetivos	<ul style="list-style-type: none"> ✚ Coñecer os principios fundamentais para o deseño e desenvolvemento de materiais multimedia. ✚ Definir os elementos fundamentais a ter en conta para o deseño de materiais formativos para a docencia universitaria. ✚ Definir os criterios de calidade para o deseño e desenvolvemento do material multimedia para a formación.
Contidos	<ul style="list-style-type: none"> ✚ Deseño e desenvolvemento de materiais multimedia. ✚ Materiais multimedia para a formación universitaria: <ul style="list-style-type: none"> 2.1.Aspectos pedagóxicos. 2.2.Aspectos tecnolóxicos. 2.3. Aspectos gráficos. ✚ Criterios de calidade para o deseño e desenvolvemento de materiais multimedia. ✚ Materiais multimedia e docencia universitaria. Un futuro próximo.
Metodoloxía	<ul style="list-style-type: none"> ✚ Para a consecución dos obxetivos do curso empregarase unha metodoloxía baseada no traballo por proxectos en pequeno grupo. A partir da presentación, de maneira sintética, dos principios teóricos do tema, se plantearán unha serie de proxectos que se resolverán ao longo das sesións de traballo para finalmente compartilas na última parte do curso. ✚ O plantexamento do curso é eminentemente práctico e participativo.



“APLICACIÓN DAS TIC NA TITORIA UNIVERSITARIA”

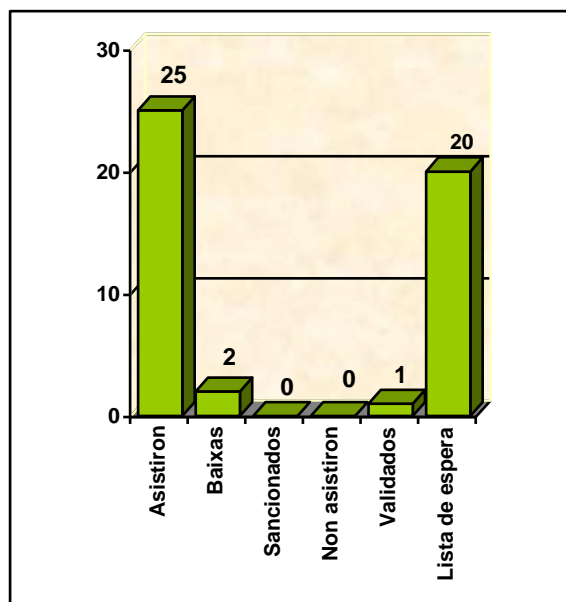
Profesor	Eduardo M. Sanchez Vila (Universidade de Santiago de Compostela)
Código	008/PFI/TE/012
Destinatarios	Persoal Docente da UDC
Duración	12 horas
Datas e horario	<ul style="list-style-type: none"> 🚩 6 marzo 2008: 10:00 a 14:00 e de 16:00 a 20:00 🚩 7 marzo 2008: 9:00 a 13:00 horas
Lugar	Edificio de Servizos Centrais de Investigación Aula 3 Andar -4 Campus de Elviña
Modalidade	Presencial
Prazas	25
Obxetivos	<ul style="list-style-type: none"> 🚩 Analizar os problemas actuais na titoría universitaria. 🚩 Coñecer as posibilidades das TIC para resolver os problemas anteriores. 🚩 Diseñar solucións para titorías eficaces combinando TIC con outras técnicas docentes.
Contidos	<ul style="list-style-type: none"> 🚩 Casos prácticos sobre titorías universitarias. 🚩 Ferramentas de comunicación síncrona aplicadas ás titorías. 🚩 Ferramentas de comunicación asíncrona aplicadas ás titorías. 🚩 Servizos para traballo en grupo e colaborativo aplicados ás titorías.
Metodoloxía	<ul style="list-style-type: none"> 🚩 Bloque de teoría: revisión das diferentes ferramenta. 🚩 Bloque de prácticas: prácticas e exercicios coas ferramentas. 🚩 Bloque de discusión: posta en común e discusión sobre o uso das ferramentas na actividade docente.



“TECNOLOXÍAS DE INTERNET E TRABALLO COLABORATIVO NA SOCIEDADE DO COÑECEMENTO”

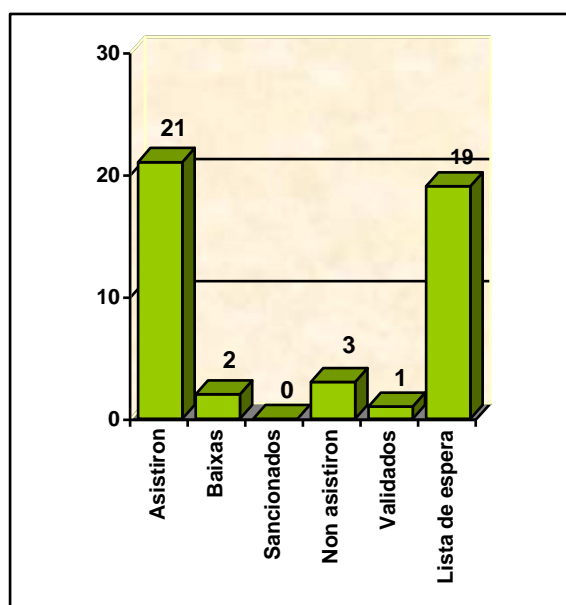
Profesor	Carlos Alberto Hernández Franco (Universitat Politècnica de Valencia)
Código	008/PFI/TE/014
Destinatarios	Persoal Docente da UDC
Duración	12 horas
Datas e horario	<ul style="list-style-type: none"> ✚ 8 maio 2008: 16:00 a 20:00 ✚ 9 maio 2008: 9:00 a 13:00 e 16:00 a 20:00
Lugar	Edificio de Servizos Centrais de Investigación Aula 3 Andar -4 Campus de Elviña
Modalidade	Presencial
Prazas	25
Obxetivos	<ul style="list-style-type: none"> ✚ O proceso de Boloña establece á universidade europea un novo paradigma educativo para un novo modelo de sociedade onde o profesor actuará como facilitador da aprendizaxe dos alumnos, para seren estes máis activos e autónomos. Para iso o profesorado deberá asumir novas competencias na súa actuación docente tales como a aprendizaxe baseada en proxectos, novos procedementos de avaliación e acción titorial etc. Mais sobre todo, o espazo europeo de ensino superior pon énfase na necesaria participación colaborativa de profesores e alumnos na consecución deste novo paradigma educativo. E este traballo colaborativo verase posibilitado, facilitado e potenciado se facemos uso das Tecnoloxías da Información e as Comunicacions que á vez servirán como estímulo no incremento da actividade do alumnado.
Contidos	<p>Traballo colaborativo na sociedade do coñecemento:</p> <ul style="list-style-type: none"> ✚ Espazo Europeo de Ensino Superior. ✚ Novo paradigma educativo: o profesor como facilitador da aprendizaxe. ✚ Novas competencias do profesorado: traballo colaborativo entre profesores e alumnos, etc. <p>Tecnoloxías da información e as comunicación:</p> <ul style="list-style-type: none"> ✚ As tecnoloxías como elementos posibilitadores do novo paradigma educativo. ✚ Aplicación Basic Support for Cooperative Work (BSCW) para traballo colaborativo. ✚ Titorización e avaliación continua do alumnado mediante blog, RSS, podcasting, wiki. ✚ Pedagogía da semipresencialidade e a virtualidade. <p>Caso práctico:</p> <ul style="list-style-type: none"> ✚ Definición do caso práctico. ✚ Estructura do espazo común de traballo. ✚ Selección das tecnoloxías a empregar na titorización e a avaliación. ✚ Procedementos de actuación de profesores e alumnos. ✚ Comprobación de resultados e propostas de mellora.
Metodoloxía	<ul style="list-style-type: none"> ✚ Os aspectos teóricos expostos en cada tema serán comprobados de forma práctica polas persoas asistentes ao curso e potenciarase en todo momento a participación activa destas nas

distintas sesións. Trataranse situacións reais onde as tecnoloxías da información e as comunicacións posibilitan o traballo colaborativo entre profesores e alumnos. Disporase de “e-materials” feitos e compilados especificamente para o curso así como accederase a recursos on-line a través de Internet.



“FERRAMENTAS DE COMUNICACIÓN SINCRÓNICA E ASINCRÓNICA”

Profesor	Eduardo M. Sánchez Vila (Universidade de Santiago de Compostela)
Código	008/PFI/TE/015
Destinatarios	Persoal Docente da UDC
Duración	12 horas
Datas e horario	<ul style="list-style-type: none"> ✚ 18 xuño 2008: 16:00 a 20:00 ✚ 19 xuño 2008: 09:00 a 13:00 e 16:00 a 20:00
Lugar	Edificio de Servizos Centrais de Investigación Aula 3 Andar -4 Campus de Elviña
Modalidade	Presencial
Prazas	25
Obxetivos	<ul style="list-style-type: none"> ✚ Coñecer as posibilidades das ferramentas de comunicación síncrona para a docencia. ✚ Coñecer as posibilidades das ferramentas de comunicación asíncrona para a docencia.
Contidos	<ul style="list-style-type: none"> ✚ Chat. ✚ Sistemas de mensaxería instantánea. ✚ Videoconferencia. ✚ Correo electrónico e listaxes de distribución. ✚ Foros de discusión. ✚ Blogs.
Metodoloxía	<ul style="list-style-type: none"> ✚ Bloque de teoría: revisión das diferentes ferramentas. ✚ Bloque de prácticas: prácticas e exercicios coas ferramentas. ✚ Bloque de discusión: posta en común e discusión sobre o uso das ferramentas na actividade docente.



A continuación, presentamos os datos obtidos do proceso avaliativo efectuado ao remate dos diferentes cursos. Hai que ter en conta que non son os datos de todos os participantes aos cursos, senón de aqueles que voluntariamente formaron parte da avaliación a través da cumplimentación dunha serie de cuestionarios nos que se lles solicitaba a súa opinión sobre diferentes aspectos do desenvolvemento de cada curso. Os datos presentados son o cómputo total dos cursos dentro da parte de *tecnoloxía educativa*. Preséntase a información agrupada en tres dimensións: deseño, desenvolvemento e resultados da actividade de formación, dentro das cales avalíanse aspectos importantes para o bo funcionamento dos mesmos nesas dimensións.

DESEÑO DA ACTIVIDADE DE FORMACIÓN

Un dos aspectos que se lle pediu aos participantes que avaliasen dentro dos cursos do Plano de Formación Inicial (PFI), foi o **DESEÑO** que tivo a actividade de formación á que asistiron, tanto no referido á duración, datas e horario no que se realizou, como na adecuación do lugar no que se impartiu e os recursos empregados para a mesma.

Con respecto á **duración dos cursos** (gráfico 1), pódese comprobar que, do mesmo xeito que no módulo anterior, existe unha grande discrepancia con respecto a isto, como xa comentamos, probablemente pola pouca disponibilidad horaria da que dispoñen algúns dos docentes de nova incorporación.

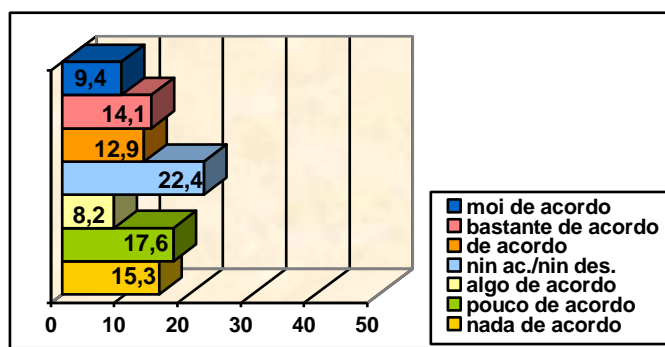


Gráfico 1

Así, á hora de avaliar se foi realizado nun **horario idóneo**, (gráfico 2), ou as **datas elexidas** para a realización dos diferentes cursos (gráfico 3), ocorre o mesmo que no gráfico anterior, queda demostrada a discrepancia existente con respecto a isto e a disconformidade de moitos dos participantes co horario e as datas nas que se realizan os cursos deste módulo.

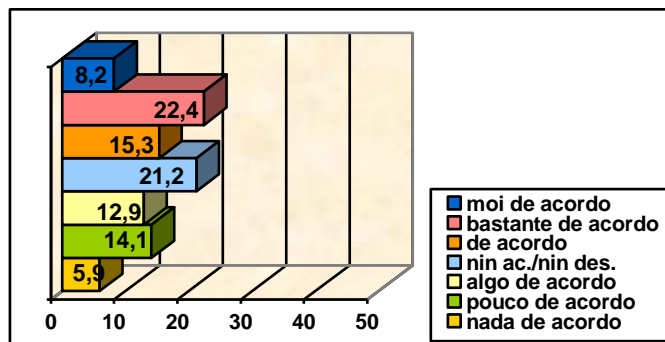


Gráfico 2

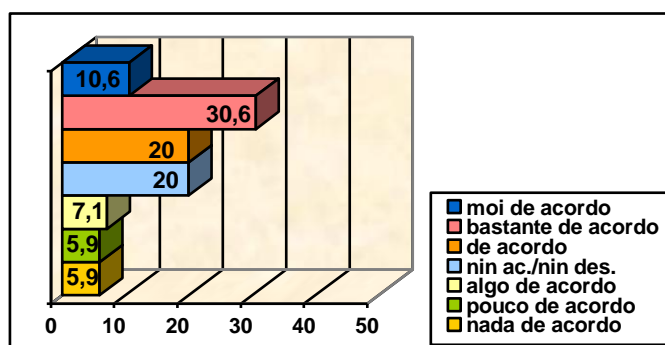


Gráfico 3

Sen embargo, ao contrario disto, cando se lles pregunta a súa opinión sobre o ***lugar de realización*** do curso (*gráfico 4*), consideran maioritariamente que foi o idóneo para as actividades realizadas dentro do plano e concretamente dentro deste módulo. Isto é moi positivo, debido á incorporación da aula con equipos informáticos portátiles e que xa forma parte do aulario do CUFIE. Isto facilita moito a xestión dos cursos propios deste tipo de módulo no que son necesarios moitas veces un equipo por participante e que esté nas condicións óptimas de uso, cos programas requeridos.

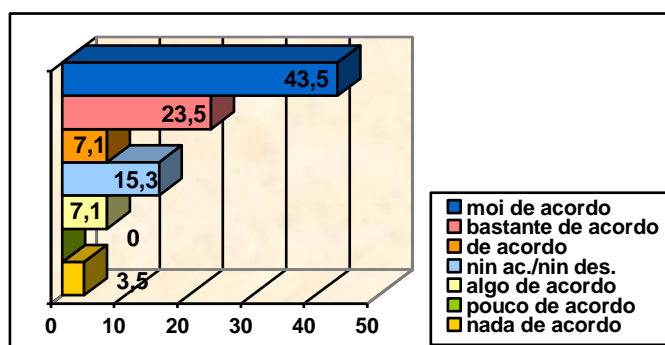


Gráfico 4

Do mesmo xeito, á hora de avaliar os **recursos empregados** (gráfico 5) a maioría dos participantes estiveron de acordo con que eran os apropiados para o tivo de actividade na que participaron. Isto tamén é importante, sobre todo dentro do módulo que nos compete, xa que dentro das novas tecnoloxías é fundamental que os recursos que se plantean e empregan sexan os máis apropiados e de actualidade para fomentar tamén o uso dos mesmos.

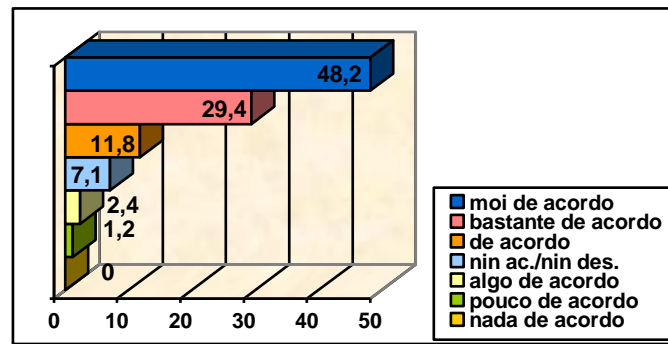


Gráfico 5

En resumen, á hora de valorar de xeito xeral a **organización dos cursos**, pódese comprobar (gráfico 6), que os participantes consideran que, en xeral, os cursos estiveron ben organizados.

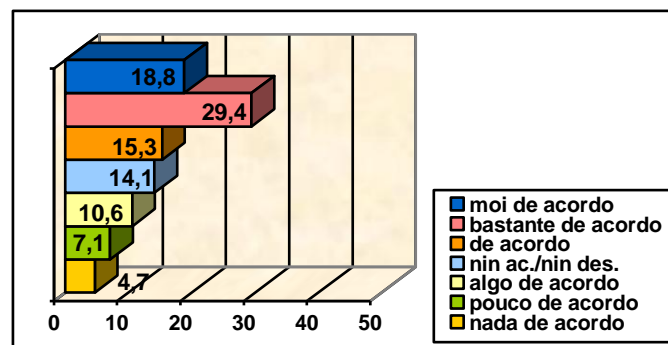


Gráfico 6

DESENVOLVEMENTO DA ACTIVIDADE DE FORMACIÓN

No referente ao **DESENVOLVEMENTO** da actividade de formación, unha das primeiras cuestións que se lles presentaba para avaliar aos participantes do PFI, tiña que ver co **cumprimento dos obxectivos** propostos (gráfico 7) ao inicio da actividade.

Neste sentido, pódese comprobar que aínda que a porcentaxe dos que se mostran total mente de acordo co cumprimento dos obxectivos parece que tampouco hai acordo, xa que as porcentaxes atópanse moi repartidas en cada unha das opcións dentro deste ítem.

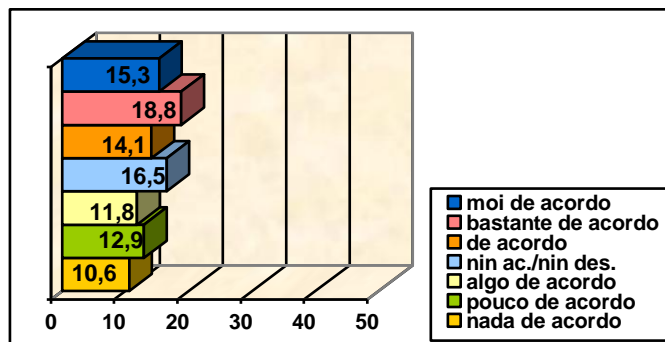


Gráfico 7

Sen embargo, parece que avalían máis positivamente (*gráfico 8*), os **contidos desenvolvidos** nos cursos e o seu interese e repercusión para o seu desenvolvemento profesional dentro da comunidade da Universidade da Coruña, feito importante dado o que os seus anos de docencia na universidade son relativamente poucos.

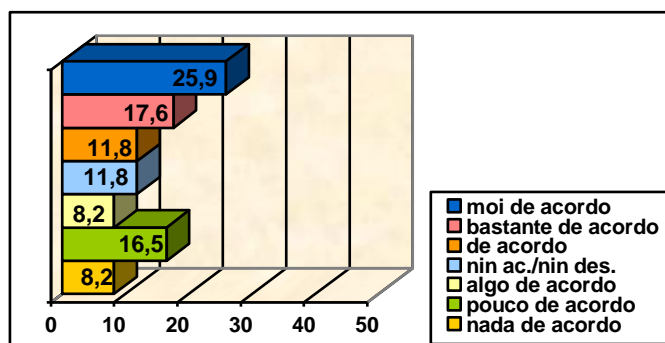


Gráfico 8

Á hora de avaliar as **explicacións dos poñentes** (*gráfico 9*), pódese observar que a porcentaxe dos que consideran que as explicacións foron as adecuadas aos contidos e actividades é semellante aos que non, aínda que segue sendo case o dobre.

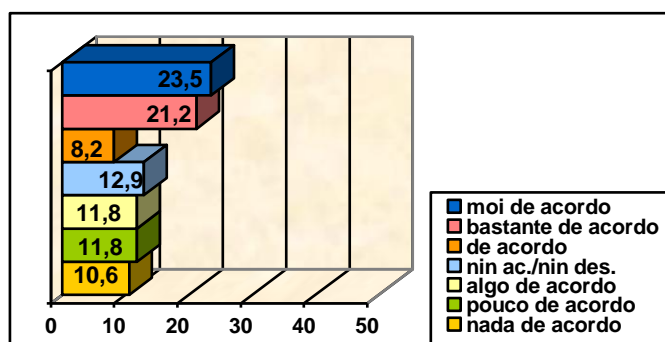


Gráfico 9

No que se refire á **metodoloxía** empregada polos diferentes docentes dos cursos, tamén se aprecia unha valoración moi repartida (*gráfico 10*), isto indica que aínda que hai participantes que consideran que foi a adecuada, hai outros que non o consideran así e o número é moi similar.

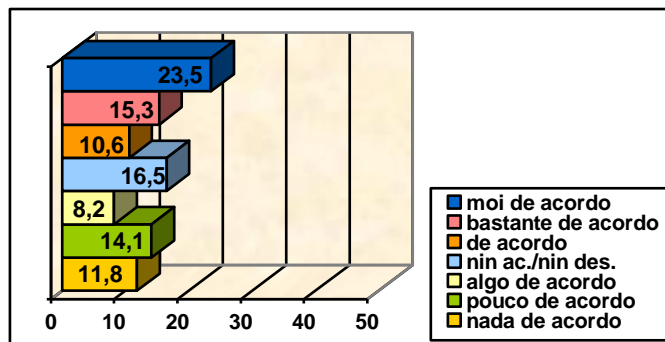


Gráfico 10

As porcentaxes non varían demasiado no caso de a avaliación dos **materiais** empregados e a súa **utilidade** (*gráfico 11*), preséntase moi similar ao gráfico anterior.

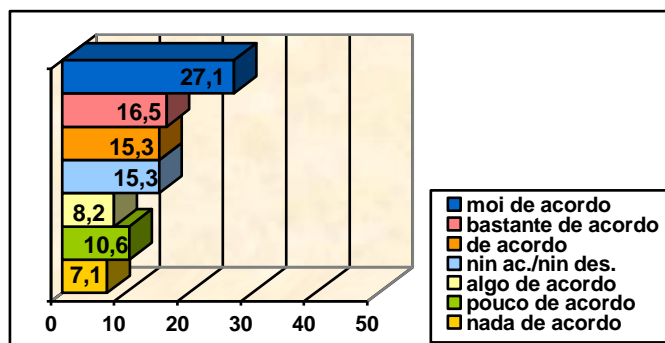


Gráfico 11

En xeral, a maioría dos participantes afirmaron que os cursos **responderon ás súas expectativas** (ver *gráfico 12*), aínda que, neste caso, hai que ter en conta a porcentaxe de usuarios que manifesta o seu descontento cos mesmos e buscar nun futuro o xeito de responder ás expectativas de tódolos participantes.

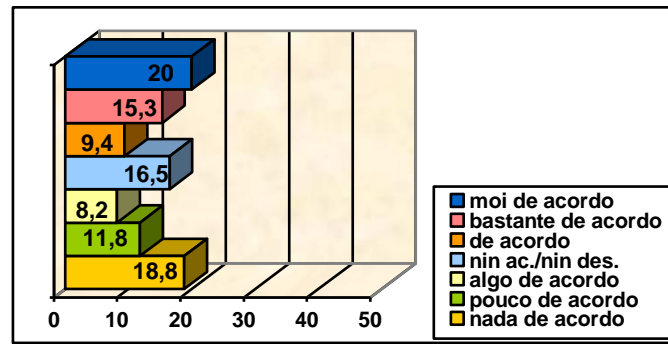


Gráfico 12

IMPACTO/RESULTADOS DA ACTIVIDADE DE FORMACIÓN

Por último, na dimensión de **IMPACTO** e **RESULTADOS** dos cursos dentro deste bloque, cabe destacar que os resultados xerais foron bastante positivos o que implica que propiciou certo cambio na actitude e actividade docente que desenvolven os profesionais dentro da Universidade da Coruña.

No referente **motivación de actitudes positivas** cara a docencia universitaria, pódese observar no *gráfico 13* que ocorre o mesmo que noutros aspectos avaliados as porcentaxes dos que consideran que si motivaron actitudes positivas é moi similar á dos que non o consideran así.

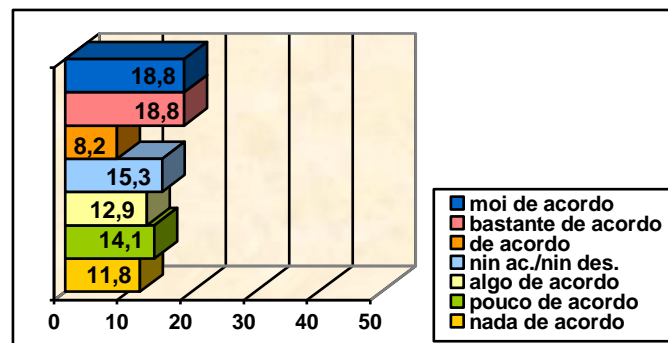


Gráfico 13

O mesmo ocorre cando se lles pide que avalíen se os cursos contribuíran a **mellorar a súa formación didáctica** (ver *gráfico 14*) para ensinar, as porcentaxes están distribuídas en todas as respostas posibles.

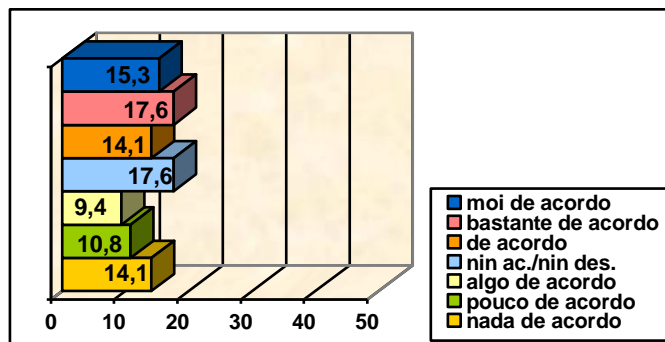


Gráfico 14

En xeral, consideraron que os cursos (*gráfico 15*) lles proporcionararan **recursos útiles** para mellorar a súa actuación docente, a pesar de que, segue aparecendo un porcentaxe elevado que non o considera así, de igual forma que no ítem anterior.

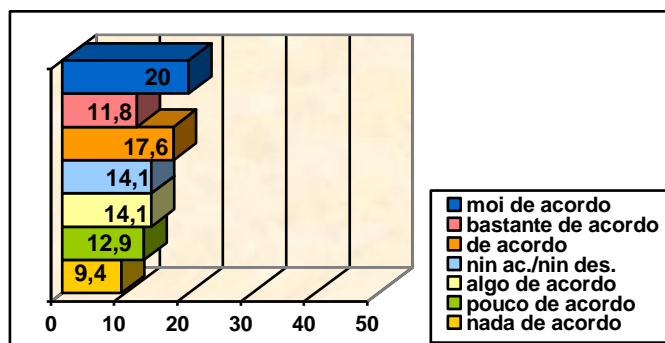


Gráfico 15

Como se ve no *gráfico 16*, a maior parte dos docentes consideran que é unha actividade que **debe formar parte do Plano Director Docente (PDD)**, pola importancia das súas aportacións á práctica docente.

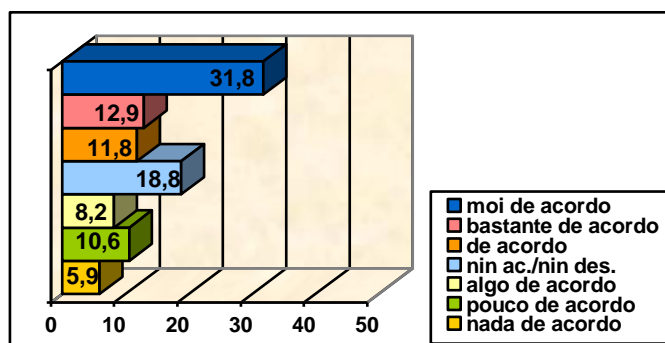


Gráfico 16

A modo de resumo, como se pode observar no *gráfico 17*, as porcentaxes están moi equilibradas á hora de cuestionar se sería necesario **ampliar a oferta formativa** dentro deste programa, o cal plantexa serias dúbidas ao respecto, xa que a porcentaxe dos que se consideran “*moi de acordo*” é a mesma dos que se consideran “*nada de acordo*”.

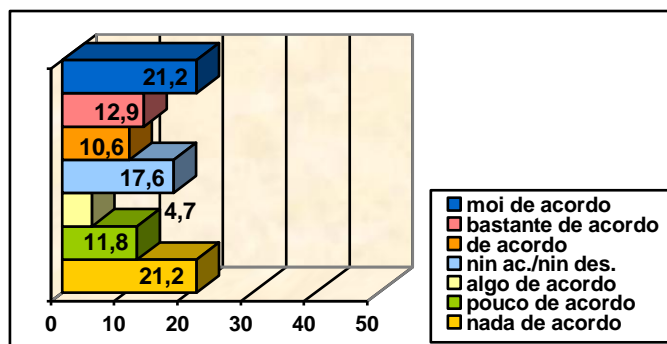


Gráfico 17

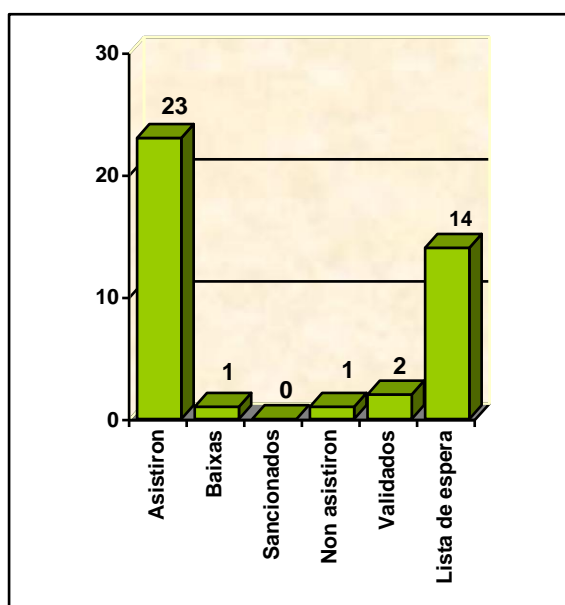
5

SAÚDE E PREVENCIÓN DE RISCOS LABORAIS

Ofrecemos, polo tanto, a continuación a avaliación do bloque de **Saúde e Prevención de Riscos Laborais** levada a cabo ao finalizar este Plano de Formación Inicial 2007/08, presentando en primeiro lugar os datos dos diferentes cursos que conforman este bloque e, a continuación, os resultados do proceso avaliativo en cada unha dos aspectos que consideramos básicos dentro do mesmo: o *deseño*, o *desenvolvemento* e o *impacto*. Hai que ter en conta que os datos que temos, agás os referidos á matriculación nos diferentes cursos, proveñen da avaliación que se fixo ao remate dos cursos e que non todos os participantes cubriron os cuestionarios que se lles solicitaron.

“HABILIDADES SOCIAIS”

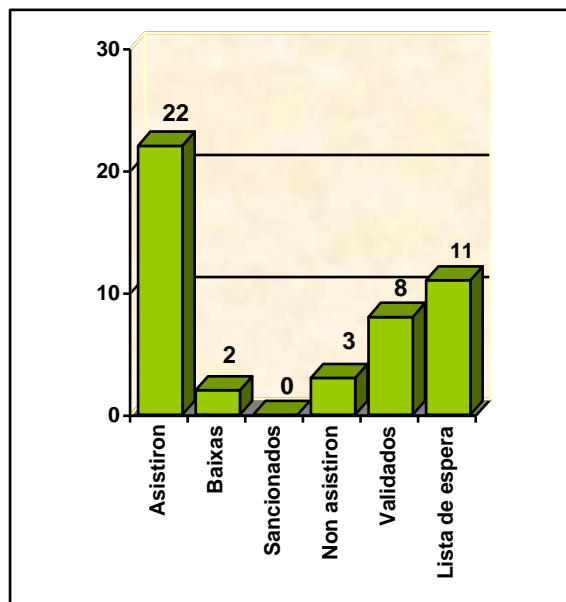
Profesor	Pilar García de la Torre (Universidade da Coruña)
Código	008/PFI/SPRL/009
Destinatarios	Persoal Docente da UDC
Duración	12 horas
Datas e horario	<ul style="list-style-type: none"> ✚ 6 febreiro 2008: 09:00 a 13:00 ✚ 7 febreiro 2008: 09:00 a 13:00 ✚ 8 febreiro 2008: 09:00 a 13:00
Lugar	Edificio Xoana Capdevielle Aula 1 Andar 1 Campus de Elviña
Modalidade	Presencial
Prazas	25
Obxetivos	<ul style="list-style-type: none"> ✚ Saber que son as habilidades sociais e a súa utilidade práctica. ✚ Coñecer e saber empregar as técnicas de avaliación das habilidades sociais. ✚ Poder realizar un adestramento completo de habilidades sociais en distintos contextos e con distintas poboacións.
Contidos	<ul style="list-style-type: none"> ✚ Concepto e compoñentes das habilidades sociais. ✚ Técnicas de avaliación das habilidades sociais. ✚ O adestramento das habilidades sociais. ✚ Aplicacións de adestramento en habilidades sociais.
Metodoloxía	✚ Clases maxistras, visionado de vídeos, traballo en grupo sobre supostos prácticos.



“TÉCNICAS PARA O COIDADO DA VOZ DOS DOCENTES”

Profesor	María Belén Lerma Pazos Lorena Rilo Pérez (Logopedas)
Código	008/PFI/SPRL/010
Destinatarios	Persoal Docente da UDC
Duración	12 horas
Datas e horario	<ul style="list-style-type: none"> ✚ 7 abril 2008: 16:00 a 19:00 ✚ 9 abril 2008: 16:00 a 19:00 ✚ 14 abril 2008: 16:00 a 19:00 ✚ 16 abril 2008: 16:00 a 19:00
Lugar	Edificio Xoana Capdevielle Aula 1 Andar 1 Campus de Elviña
Modalidade	Presencial
Prazas	25
Obxetivos	<ul style="list-style-type: none"> ✚ Achegar ós profesionais do ensino a problemática e os trastornos da voz. ✚ Toma de conciencia destes trastornos por parte dos mestres. ✚ Ensinar ós mestres a maneira de se enfrontaren ás patoloxías propias da súa profesión. ✚ Previr os posibles trastornos derivados da súa profesión. ✚ Corrixir o mal uso ou abuso vocal.
Contidos	<ul style="list-style-type: none"> ✚ Módulo teórico: <ul style="list-style-type: none"> • A Logopedia como método de intervención nos trastornos da voz nos profesionais do ámbito educativo. • Anatomía e fisioloxía dos mecanismos implicados na fala e na fonación. • Introducción teórica das patoloxías máis frecuentes nos profesionais da voz: disfonías, outras. • Normas de prevención e hixiene vocal para evitar futuras patoloxías. ✚ Módulo Práctico: <ul style="list-style-type: none"> • Técnicas de relaxación (Introdución teórica das técnicas de relaxación - Tipos de relaxación - Prácticas de relaxación - Achegamento á masaxe). • Técnicas de respiración (Concepto de respiración costodiafragmática-abdominal. - Exercicios prácticos para conseguir o patrón respiratorio correcto). • Técnicas de articulación (Praxias articulatorias). • Impostación vocal e adquisición do rexistro vocal adecuado (Concepto de impostación.- Tipos de voz - Características da voz - Exercicios prácticos). • Prevención e hixiene.
Metodoloxía	<ul style="list-style-type: none"> ✚ A metodoloxía utilizada será a de traballar in situ con aquelas persoas que utilizan a voz diariamente como ferramenta de traballo para empregaren a súa voz de maneira eficaz. Da mesma maneira, é importante aprenderen estes profesionais unha serie de normas e técnicas de hixiene vocal que, nalgúns casos, son bastante coñecidas (aínda que non por iso empregadas) e outras totalmente anónimas que lles poden ser de utilidade para

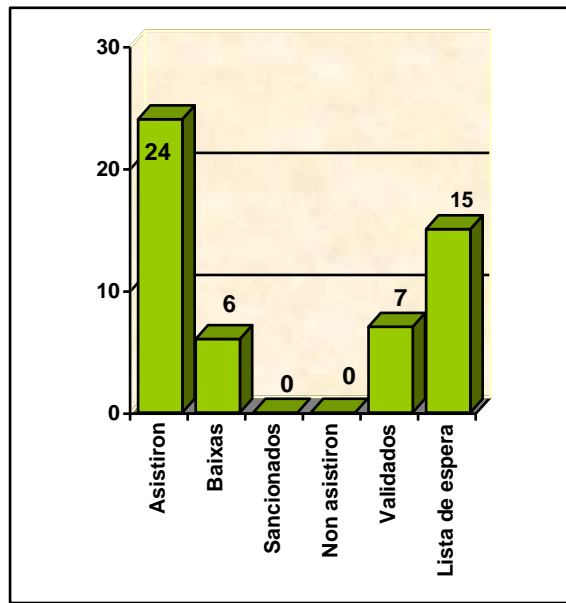
manexaren de maneira efectiva a voz, dado que no seu caso é unha das súas principais ferramentas de traballo.



“TÉCNICAS DE RELAXACIÓN E SAUDE”

Profesor	Juan Carlos Fernández Méndez (Universidade da Coruña) José Andrés Pérez Vidal
Código	008/PFI/SPRL/011
Destinatarios	Persoal Docente da UDC
Duración	12 horas
Datas e horario	<ul style="list-style-type: none"> ✚ 20 maio 2008: 16:00 a 20:00 ✚ 21 maio 2008: 16:00 a 20:00 ✚ 22 maio 2008: 16:00 a 20:00
Lugar	Edificio Xoana Capdevielle Aula 1 Andar 1 Campus de Elviña
Modalidade	Presencial
Prazas	25
Obxetivos	<ul style="list-style-type: none"> ✚ Precisar a repercusión da tensión e a ansiedade a respecto do noso estado de saúde, facendo referencia ós modos de relaxación actualmente dispoñibles para lles facermos fronte. ✚ Coñecer as principais conclusións das investigacións sobre os efectos diferenciais das diversas técnicas de relaxación, tanto na súa aplicación ós trastornos psicolóxicos como ós psicofisiolóxicos, salientando os aspectos máis importantes nesta área. ✚ Amosar diferentes técnicas de relaxación desde un punto de vista científico e integral, incidindo de xeito especial no modo cognitivo-condutual ABC de Jonathan Smith. ✚ Describir e practicar versións abreviadas dos principais métodos de relaxación. ✚ Analizar os diferentes efectos subxetivos das distintas estratexias de relaxación.
Contidos	<ul style="list-style-type: none"> ✚ Introducción. ✚ Tensión, ansiedade e relaxación. ✚ Concepto de relaxación (Historia e desenvolvemento das técnicas de relaxación. Relaxación e terapia de conduta. Modos fundamentais de relaxación. Modo de redución de activación fisiolóxica de Benson. Modo da especificidade somático-cognitivo de Davidson e Schwartz.. Modo cognitivo-condutual). ✚ Método de relaxación ABC de Jonathan Smith (Estados de relaxación. Xerarquización das técnicas de relaxación. Habilidades cognitivas básicas. Enfoque. Pasividade. Receptividade. Proceso de reestruturación cognitiva. Crenzas. Valores. Compromisos). ✚ Teoría e práctica das principais técnicas de relaxación (Relaxación muscular progresiva. Adestramento autóxeno. Respiración. Estiramientos de loga. Visualización. Meditación). ✚ Algúns guións de relaxación. Adestramento abreviado en relaxación (Teoría. Adestramento abreviado).
Metodoloxía	<ul style="list-style-type: none"> ✚ Ao longo do seminario traballarase con diferentes métodos de relaxación empregados hoxe en día dentro do campo da psicoloxía, que permitirán obter uns fundamentos básicos aplicables a diferentes situacións cotiás de tensión emocional. ✚ O seminario será eminentemente práctico, participativo e interactivo.

PAE.- PLANO DE APOIO AO ENSINO [SAÚDE E PREVENCIÓN DE RISCOS LABORAIS]



A continuación, presentamos os datos obtidos do proceso avaliativo efectuado ao remate dos diferentes cursos. Hai que ter en conta que non son os datos de todos os participantes aos cursos, senón de aqueles que voluntariamente formaron parte da avaliación a través da cumplimentación dunha serie de cuestionarios nos que se lles solicitaba a súa opinión sobre diferentes aspectos dos cursos. Preséntase a información agrupada en tres dimensións: deseño, desenvolvemento e resultados da actividade de formación, dentro das cales avalíanse aspectos importantes para o bo funcionamento dos mesmos nesas dimensións.

DESEÑO DA ACTIVIDADE DE FORMACIÓN

Un dos aspectos que se lle pediu aos participantes que avaliasen dentro dos cursos do Plano de Formación Inicial (PFI), foi o **DESEÑO** que tivo a actividade de formación á que asistiron, tanto no referido á duración, datas e horario no que se realizou, como na adecuación do lugar no que se impartiu e os recursos empregados para a mesma.

Con respecto á **duración dos cursos** (gráfico 1), pódese ver que non existe neste caso tanta variabilidade como en outros ítems, e as avaliacións son máis positivas neste caso.

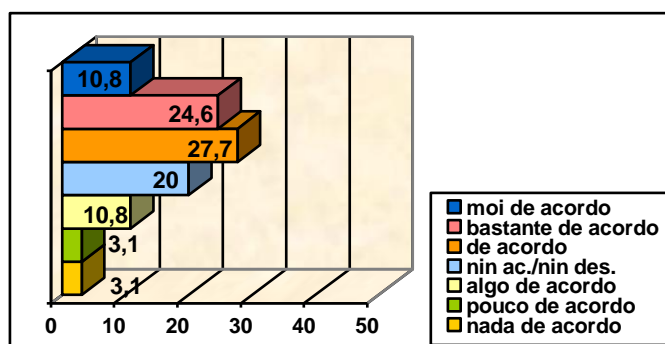


Gráfico 1

Sen embargo, a variabilidade volve a aparecer cando se lles pide que avalíen o **horario** (gráfico 2) como as **datas de realización** (gráfico 3) dos cursos, aínda que segue sendo máis positivo que noutros ítems, a variabilidade expresa que non estaban totalmente conformes con este ítem.

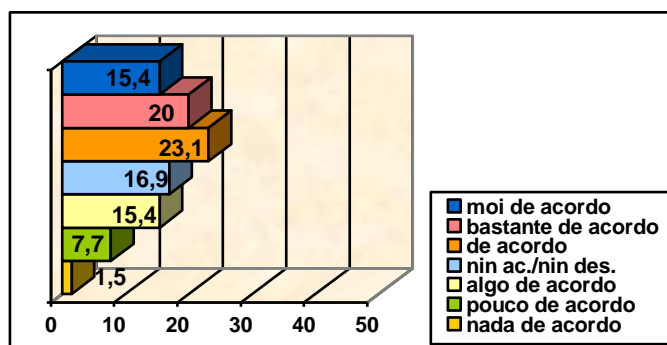


Gráfico 2

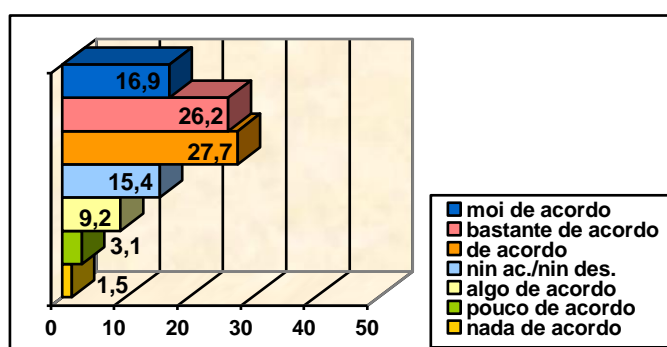


Gráfico 3

Segundo na liña das puntuacións repartidas, cando se lles pediu que avaliasen o **lugar de realización** dos cursos, *gráfico 4*, aínda que as avaliacións por riba da media son maiores, cabe destacar a elevada porcentaxe dos que avalían por debaixo dela.

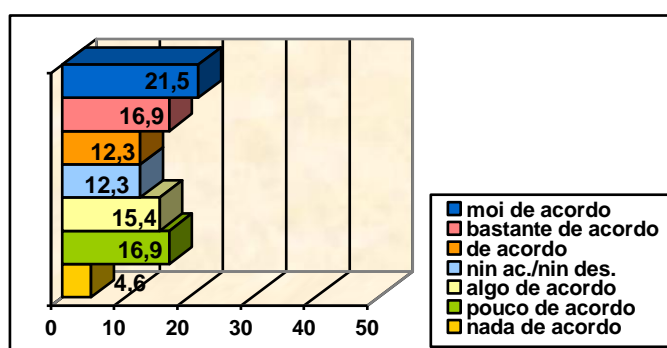


Gráfico 4

Sen embargo, a maioría dos participantes (*gráfico 5*) consideraron que os **recursos empregados** estiveron en consonancia co tipo de actividade dentro de cada curso, de feito as porcentaxes das avaliacións negativas son bastante pequenas en comparación coas positivas.

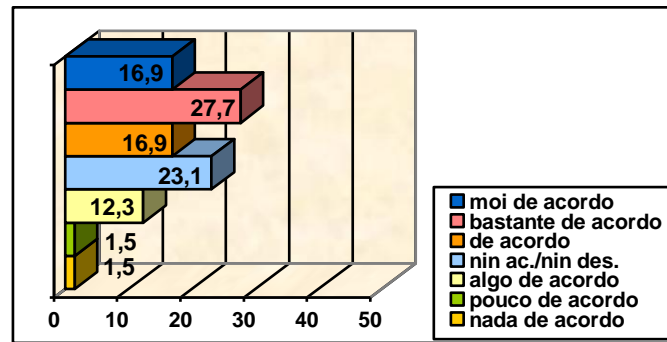


Gráfico 5

En resumen, á hora de valorar de xeito xeral a **organización dos cursos**, pódese comprobar (*gráfico 6*), que os participantes consideran que os cursos tiveron unha organización adecuada e se consideran satisfeitos coa mesma.

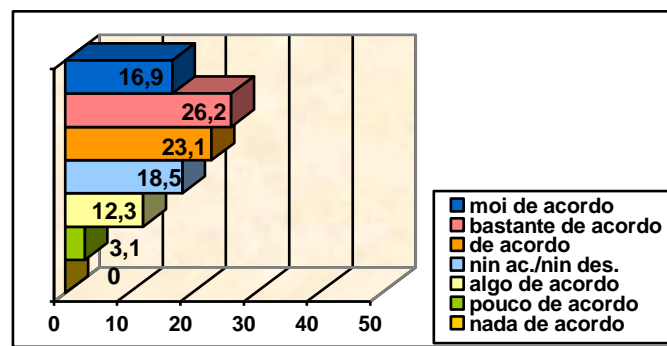


Gráfico 6

DESENVOLVEMENTO DA ACTIVIDADE DE FORMACIÓN

No referente ao **DESENVOLVEMENTO** da actividade de formación, unha das primeiras cuestións que se lles presentaba para avaliar aos participantes do PFI, tiña que ver co **cumprimento dos obxectivos** propostos (*gráfico 7*) ao inicio da actividade. Neste sentido, apreciase que consideran que foi así pola porcentaxe por riba da media.

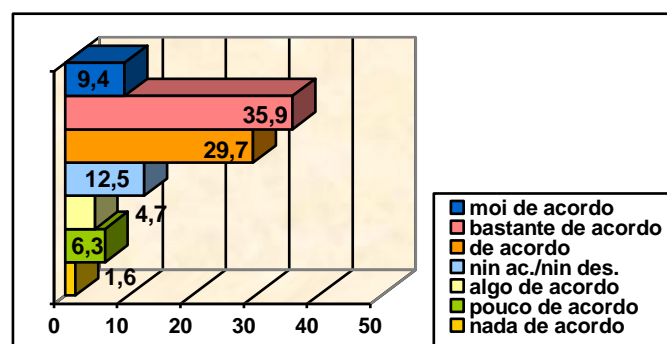


Gráfico 7

De feito, á hora de avaliar o **interese dos contidos desenvolto** (gráfico 8), podese ver a avaliación que se fai dos mesmos, case o 50%, considéranse *moi ou bastante de acordo* con esta afirmación.

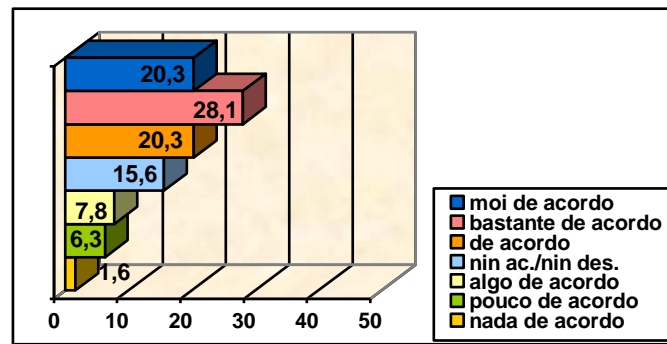


Gráfico 8

O aspecto mellor avaliado de tódalas cuestións foi, coma nas outras áreas, as **explicacións dos poñentes**. Neste aspecto (gráfico 9), non cabe dúbida ao respecto á vista dos datos obtidos a través dos cuestionarios, xa que as valoracións negativas non chegan nin ao 15%.

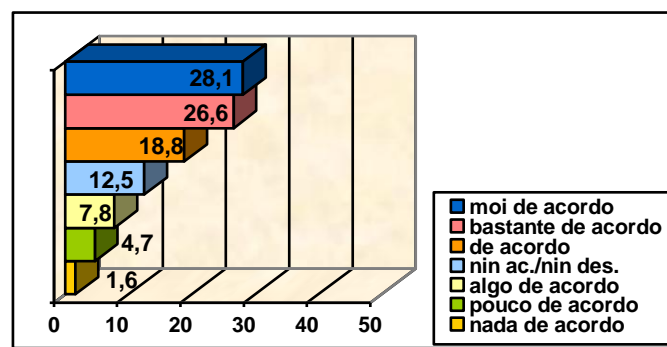


Gráfico 9

O mesmo ocorre no que se refire á **metodoloxía** empregada polos diferentes docentes, tamén se aprecia unha valoración positiva (gráfico 10), o cal está en consonancia coa avaliación do ítem anterior, aínda que neste caso as avaliacións negativas son un pouco maiores.

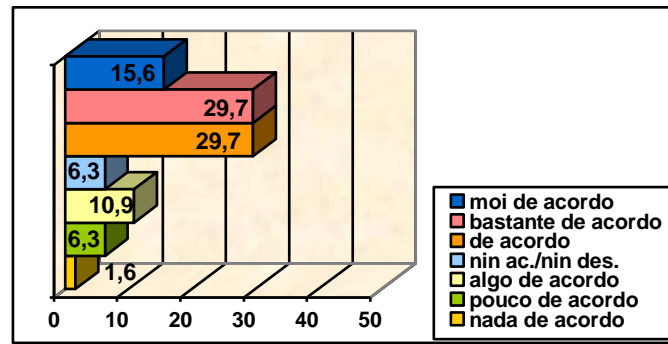


Gráfico 10

Con respecto aos materiais, a pesar da dificultade que representa nalgúns casos polo carácter práctico de este tipo de formación, a avaliación representa que os participantes consideraron que se manexaron **materiais útiles** nas tarefas desenvoltas, tanto teóricas como prácticas (gráfico 11).

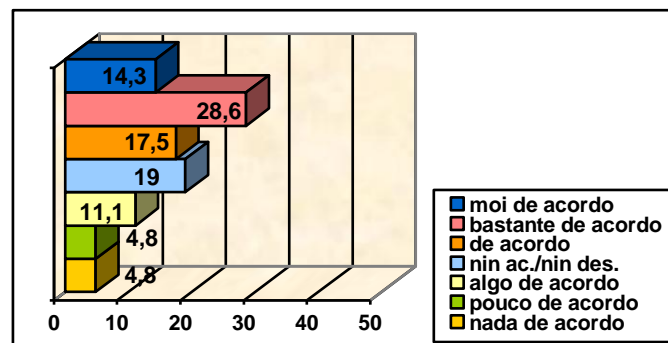


Gráfico 11

En xeral, a maioría dos participantes afirmaron que os cursos **responderon ás súas expectativas** (ver gráfico 12), cabe destacar que pouco máis do 40% considéranse “*bastante de acordo*” con esta afirmación.

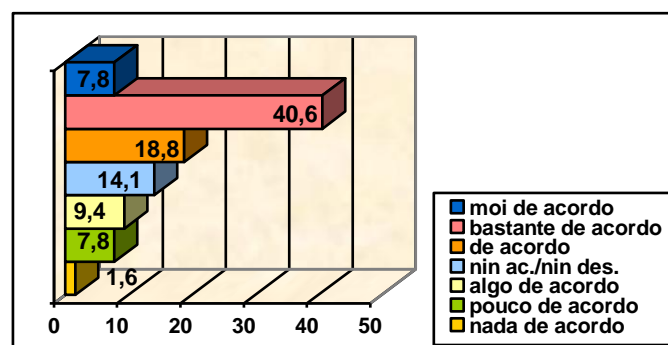


Gráfico 12

IMPACTO/RESULTADOS DA ACTIVIDADE DE FORMACIÓN

Por último, na dimensión de **IMPACTO** e **RESULTADOS** dos diferentes cursos dentro deste bloque de formación, cabe destacar que os resultados xerais foron bastante positivos o que implica que a realización dos cursos propiciou certo cambio na actitude e actividade docente que desenvolven os profesionais dentro da Universidade da Coruña.

No referente *motivación de actitudes positivas* cara a docencia universitaria, pódese observar no *gráfico 13* que a maioría dos docentes afirman que, a través dos cursos realizados, mellorou a súa motivación cara a práctica docente, o que representa para o servizo un punto importante, sobre todo se temos en contra que se trata dun programa plantexado para o profesorado novel, aínda que cabe destacar que as puntuación tenden á media.

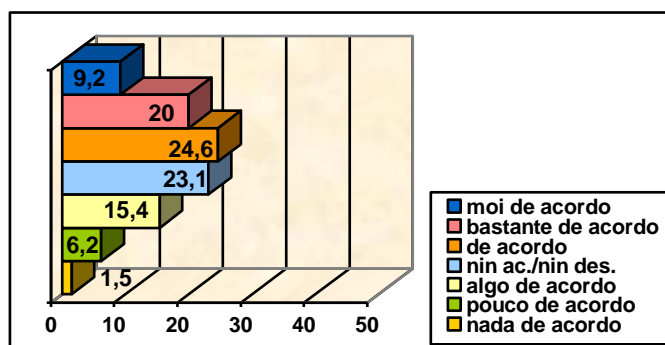


Gráfico 13

O mesmo ocorre cando os participantes avalian se os cursos contribuíron dalgún xeito a *mellorar a súa formación didáctica* (ver *gráfico 14*) as puntuacións son maiores na media que en calquera dos extremos, tanto positivos como negativos.

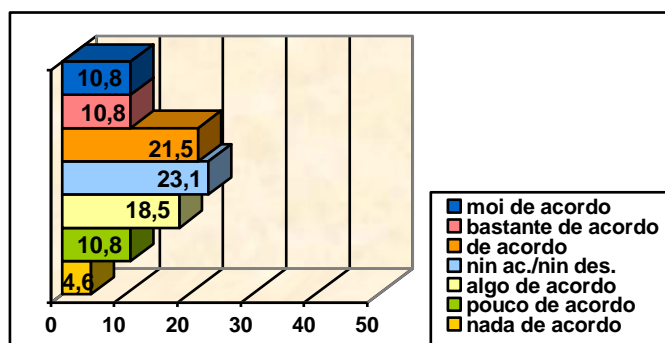


Gráfico 14

Sen embargo á hora de avaliar os recursos (*gráfico 15*), os participantes neste módulo parecen non estar de acordo con que os cursos lles proporcionaron *recursos útiles* a poñer

en práctica para a mellora da súa saúde e a prevención dos riscos laborais dentro da súa práctica docente, xa que as avaliacións negativas parecen algo superiores ás positivas.

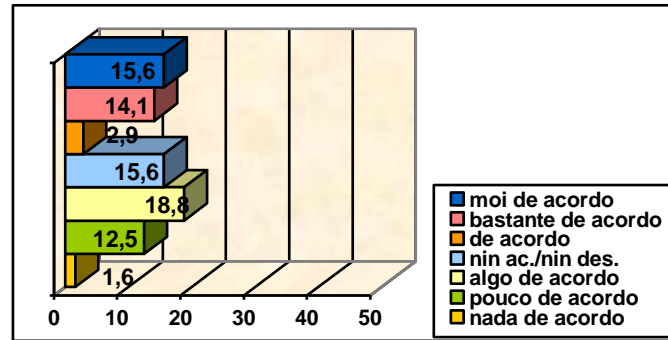


Gráfico 15

Pola contra, consideran que é unha actividade que **debe formar parte do Plano Director Docente (PDD)** (gráfico 16), pola súa importancia dentro da práctica docente, xa que as melloras na saúde poden incidir na calidade de vida e de traballo dos docentes.

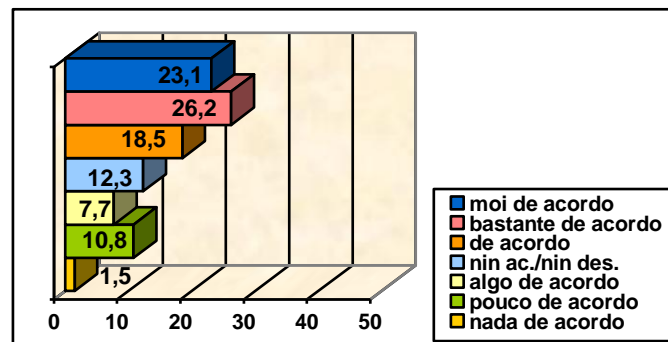


Gráfico 16

A modo de resumo, como se pode observar no gráfico 17, a maioría dos participantes considera que sería necesario **ampliar a oferta formativa**, sen embargo, é de ter en conta que as porcentaxes volven agruparse nas puntuacións centrais.

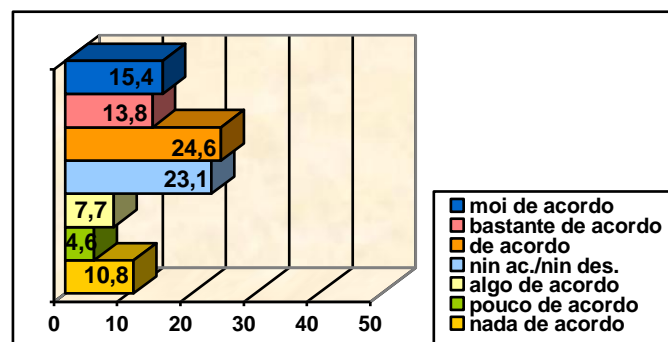


Gráfico 17